



Lipka

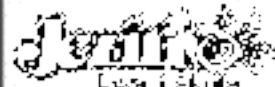
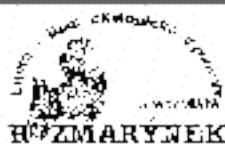
v roce



2004



Výroční zpráva Lipky
– Domu ekologické výchovy



**LIPKA
DŮM EKOLOGICKÉ
VÝCHOVY,
BRNO, LIPOVÁ 20**

602 00 Brno - Pískový,
Lipová 20

tel. & fax: 543 211 264
e-mail: lipka@lipka.cz
http://www.lipka.cz

**ROZMARÝNEK
- odloučené pracoviště**

Rozmarýnové 6
637 00 Brno - Jundrov

tel. & fax: 541 220 208
e-mail:
rozmarýnek@volny.cz

**RYCHTA
KRÁSENSKO
- odloučené pracoviště**

Krásensko 76,
pošta 683 04 Dřemovice

tel.: 517 385 429
e-mail:
info@rychtakrasensko.cz
www.rychtakrasensko.cz

**LESNÍ ŠKOLA
JEZÍRKO
- odloučené pracoviště**

Bilovice nad Svítovou š.p. 97
pošta 664 00 Brno-Soběšice

tel. & fax: 545 228 567
e-mail: jezirko@lipka.cz
http://www.lipka.cz/jezirko

Bankovní spojení:
KB Brno město č.ú.:19-5186610247/0100

IČO:
44993447

Zřizovatel:
Jihomoravský kraj

PŘEDSTAVENÍ LIPKY

Co bylo a je naším posláním

Lipka Dům ekologické výchovy, Brno, Lipová 20 je specializované školské zařízení s právní subjektivitou, jehož zřizovatelem je Jihomoravský kraj. Od roku 1998 je Lipka **fakultním školským zařízením** Pedagogické fakulty Masarykovy univerzity v Brně. Od svého vzniku v září 1991 se Lipka aktivně podílí na školní i mimoškolní ekologické výchově a vzdělávání zejména v brněnském regionu. V roce 1998 byla Lipka rozšířena o odloučené pracoviště **Rozmarýnek** v Jundrově se zaměřením na terénní výukové programy a permakulturní způsoby hospodaření. V roce 2002 jsme společně s Rezekvítkem uvedli do provozu odloučené pracoviště **Rychta v Krásensku** na Drahavské vichovině, zaměřené na pobytové terénní programy. Od roku 2004 probíhá výuka i nově budovaném odloučeném pracovišti **Lesní škola Jezírko** v Bilovicích nad Svítovou.

Posláním Lipky je přispívat k osvojení ohleduplnějších, méně konzumních a odpovědnějších postojů lidí k přírodě a inspirovat je k trvalému zájmu o aktivní péči o životní prostředí. Ve svém úsilí se Lipka zaměřuje zejména na děti, mládež, studenty učitelských oborů a učitele z praxe.

Zájemcům o naši činnost nabízíme:

- půldenní **EKOLOGICKÉ VÝUKOVÉ PROGRAMY** a **POBYTOVÉ TERÉNNÍ PROGRAMY** pro jihomoravské základní a střední školy;
- přírodovědné, ochranné, řemeslné, výtvarné a další **ZAJMOVÉ KROUŽKY**;
- jihomoravským školám informační servis **MR.K.E.V.** a dále **EKOPEDAGOGICKÝ KLUB** Lipky "TILIA", který už dvanáctým rokem nabízí učitelům brněnských škol akreditované vzdělávací akce, zejména terénní exkurze, přednášky a tematické kurzy;
- semestrové kurzy **PRAKTIKUM EKOLOGICKÉ VÝCHOVY** jako povinné i volitelné předměty pro studenty Pedagogické fakulty Masarykovy univerzity, příležitostně didaktické semináře pro posluchače jiných oborů PdF a FF MU, a Přírodovědecké fakulty Univerzity Palackého v Olomouci, konzultace k diplomovým a seminárním pracím, náslech a pod.;
- **TRADICNÍ NETRADICNÍ AKCE** podpořující tvořivě a nekonzumní přístupy ke svátbám, tradicím a k životu vůbec - Vánoční Lipka, Vánoce s Rozmarýnkem, Zelený čtvrtek, akce ke Dni Země, setkání příznivců permakultury a přírodních zahrad aj.;
- **Tvořivý klub SLAMENKA** nabízí učitelům i dalším zájemcům víkendové i prázdninové **KURZY** práce s přírodními materiály: pletení z proutí a slámy, předemí, drátování, předtkačovské techniky i práce na škalcovském stavu, kurzy keramiky a aranžování rostlin, kurzy malování na sklo a hedvábí, patchworku apod.

Jak se nám dařilo v roce 2004



V roce 2004 dokončil Školní lesní podnik Křtiny stavbu objektu Lesní školy Jezírko, prodal ji Jihomoravskému kraji a ten nám ji vzápětí světil, abychom se stali jejím provozovatelem. Státní fond životního prostředí a Jihomoravský kraj finančně podpořil projekt Výukové a herní prvky, Jihomoravský kraj pak stavbu přípojky k vodovodu. Výuka v Lesní škole Jezírko byla zahájena 11. října jako první půjely děti ze speciální MŠ Rosice a absolvovaly výukový program Mířavenecovo desatero.

Rychta naposledy realizovala projekt "Energetické úspory na školách", který financoval Jihomoravský kraj a zúčastnilo se ho 13 jihomoravských středních škol. Pět vítězných školních kolektivů obdrželo poukázku na 5000,- Kč, za nižší jejich škola mohla zakoupit vybavení pro energetické úspory.

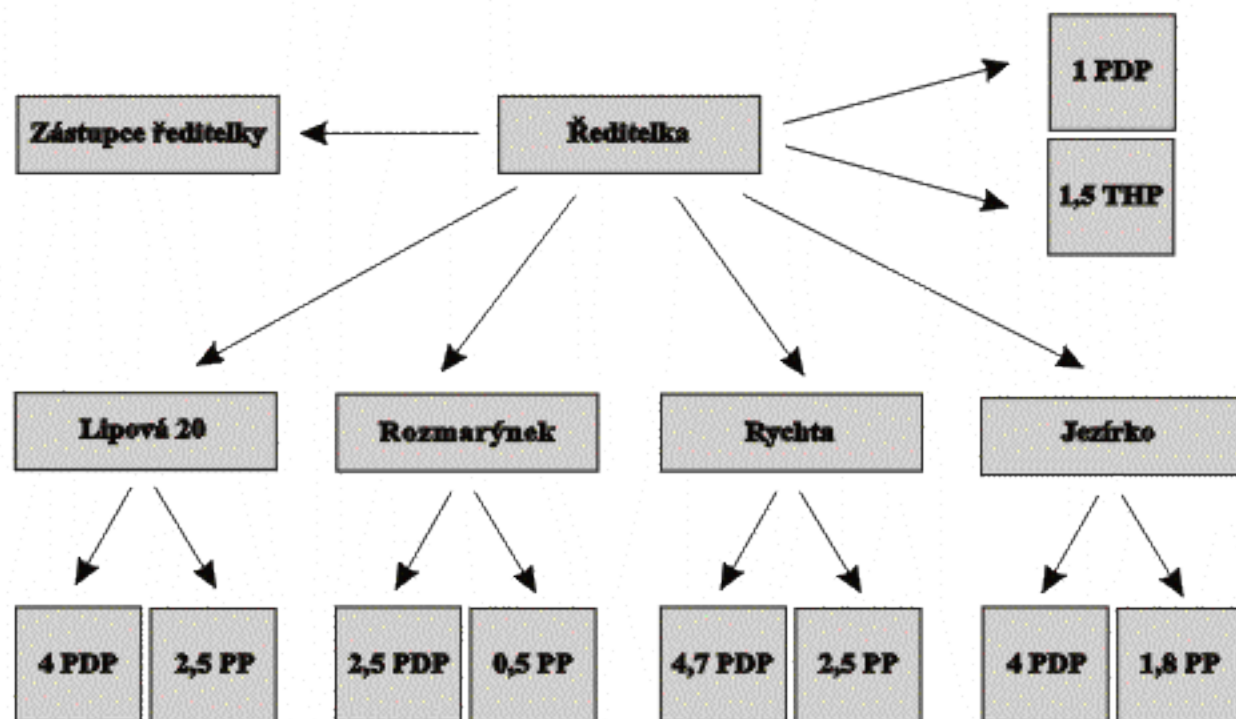
Aleš Máchal společně se zástupci Jihomoravského kraje pracoval na přípravě projektu "Kolej Aleše Závského". Po velice složitých jednáních se podařilo od Státního města Brna získat budovu v Karlově ulici (pár kroků od sídla Rezekvítku), a bychom mohli začít s realizací projektu. Na Státní fond životního prostředí byl odeslán investiční záměr s žádostí o příspěvek na rekonstrukci.

Pátý ročník Malé regionální konference o ekologické výchově se konal v kinosále ZŠ Svážná v Brně a zúčastnilo se jí 141 pedagogů.

Během roku jsme zrealizovali 497 jednodenních výukových programů pro 10994 účastníky a 19 pobytových výukových programů pro 494 účastníky.

Michal Medek dal dohromady pracovní skupinu ze zástupců 14 jihomoravských organizací a se stal koordinátorem přípravy projektu Síť EVVO v Jihomoravském kraji s rozpočtem 17,6 mil., o které jsme požádali z programu ESF.

Organizační schéma Lipky na konci roku 2004



PDP - Pedagogický pracovník
 THP - Technicko-hospodářský pracovník
 PP - Provozní pracovník



Řízení Lipky

Organizační a programové vedení Lipky zajišťuje ředitelka, její zástupce, ekonomka a vedoucí pracovišť Lipová, Rozmarýnek a Rychta Kráseřsko a Lesní škola Jezírko.

Vedení zabezpečuje kontakt se zřizovatelem Jihomoravským krajem, zajišťuje naplňování rozpočtu Lipky, kontrolní a hospitační činnost, BOZP, propagaci a zejména naplnění vytyčených cílů Lipky pro období 2003 - 2008.

Rok 2004 proběhl ve znamení budování nového odloučeného pracoviště Lesní školy Jezírko. Přípravných prací se ujali Pavlína Hořká a Petr Laštůvka. Během stavby byli ve stálém kontaktu s investorem stavby, a připravili tak podmínky pro realizaci projektu výukových a herních prvků Hany Havlíčkové a Blanky Poružilové. Zároveň pracovali na projektu programové naplně pracoviště.

V roce 2004 se ve dvou pracovníci věnovali přípravě nového pracoviště snázevem "Kolej Aleš Závěského". Chátrající budova na Kamerné ulici v Brně nedařko od Pedagogické fakulty MU stále čeká na okamžik, kdy bude konečně zahájena je již čtvrtým rokem připravovaná rekonstrukce pro účely nového pracoviště Lipky. Podaří-li se nám zajistit všechna nezbytná doporučení, povolení, rozhodnutí, schválení a hlavně všechny potřebné finanční prostředky, vznikne zde útočiště s vlnitým "geniem loci", které budou rádi navštěvovat začínající i ve kni pokročilí ekopedagogové i pracovníci veřejné správy z Jihomoravského kraje mají itouhu a vůli dále se vzdělávat a obohacovat svůj profesní záber o novinky environmentalistické, ekologické, právnícké i metodické. Díky podpoře a pochopení Odboru školství a Odboru životního prostředí KrÚ JmK, jakož i se vstřícným přístupem MZP se nám snad tohle dílo povede dotáhnout do zdáného konce. Už teď je však zřejmé, že se zahájením pravidelného provozu můžeme počítat spíše až v roce 2007.

Lidská sestava ředitelství Lipky v roce 2004

Ředitelka Hana Korvasová (PEF MU)

Zástupce ředitelky Aleš Máchal (PEF VŠZ, PGS OTŽP, DPS)

Ekonomka Lenka Appelová (PEF VŠZ, DPS EV)

Marcela Faltýsková (FF MU)
administrativní pracovníce a knihovnice tvorba
databází, knihovna, jazykové korektury

Michal Hanousek (SOŠ)
od dubna do září správce počítačové sítě

Dana Křivánková (AF VŠZ, DPS EV)
od října kromě výuky na Pedagogické fakultě MU a
výukových programů na pracovišti Lipová převzala
koordinaci BOZP a PO a dalších provozních záležitostí

Markéta Šenková (SŠE)
administrativní práce v ekonomickém úseku

Roman Valenta (SŠ)
do září civilní služba technické práce při
přípravě nových pracovišť

Externí spolupracovníci

Jiří Ešvan (VUT)
externí spolupracovník Lipky správce lipkových
internetových stránek, evidence činnosti

Vladimír Štefl (VUT)
od října správce počítačové sítě



Bekyně velkohlavá -

Lymantria dispar

Pracoviště Lipová



Na pracovišti Lipová probíhaly v průběhu celého školního roku dopolední výukové programy pro žáky základních a středních škol. Jednou týdně probíhala výuka i odpoledne před schůzkami kroužků. V roce 2004 se nám podařilo navýšit počet přírodovědně tvořivých kroužků, které v létě pokračovaly ve své činnosti na táborech. Během víkendů přicházejí lidé Lipku dospělí nadšenci z řad veřejnosti, kteří se zučastňovali našich slavnostních kurzů. Někteří z nich k nám chodí opakovaně, proto pro ně chystáme stále nové techniky práce s přírodním materiálem. Naše pracoviště je také koordinátorem vzdělávacích akcí pro pedagogy. Celý rok o ně pečovala Eva Kučerová. Věhmi výraznou změnou v roce 2004 byl odchod posledníivilníshužby Romana Valenty. Civiků služba nám bude ve hmi chybět.

V průběhu roku jsme rozšířili naše zvířectvo. Nyní se staráme o králíky a morčata venku, zakrslého přerostlého králíka, pískomily, pakobylky, plotice v khubovněch.

V letošním roce se díky spolupráci správce Tomi Jovanovského a pěstitele Jakuba Voračka a Tomáše Růžičky podařila generální oprava stoli ve skleniku, oprava obrubníku podél celé příjezdové cesty ke garáži, výměna odtokové mříže u vrat, oprava vnější plotové zdi a nátěr požárního schodiště a houpačkové konstrukce pod rybníkem. Prořezání stromů, vyřezání náletových dřevin a sešepkování dřevní hmoty je každoroční povinností, která se snovou zahradou zdvojnásobila. Sprázdňování pupě číto zahradu pomáhá také brigádníci Rezekvička a studenti na praxi.

V horní zahradě byl vytvořen herní prvek kulové stupně věže, nová houpačka. Za budovou započaly práce na ohništi, přístřešku na venkovní pec a byla vydlážděna letní khubovna včetně prorstoru okolo králíkárny a fretkárný. Byla obnovena dendrostezka a také přibyla další zena střecha nad vchodem do díhny.

V letošním roce jsme zrušili sběrné místo pro PET lahve a vytvořili další prostor k posezení na zadní terase v blízkosti pískoviště.

Společně s externisty jsme se koncem roku snažili o zimuhnění khubovny u Emila a síhu. Také koberec na schodech do suterénu, dřevěné obložení ve spodní chodbě a další výtvarné úpravy přispěly ke zkrášlení interierů.

V této snaze budeme ještě dále pokračovat.

V říjnu proběhla změna funkcí a úprava khuboven. Dana Křivánková se stala asistentkou ředitelky, Alena Uhříčková vedoucí pracoviště. Tím se nám podařilo dokonale zabýdlet každý mm budovy. V souvislosti s tím se khubovna keramikysta kanceláři, ze zadního skladu místnost pro opravenou keramickou pec, podschody byl vytvořen prostor pro server a rozrůstají se keramické kroužky přesídily do khubovny u Emila. V prosinci proběhl konkurz na pedagoga, kterýna stoupíodnověhoroku.

Lidská sestava pracoviště Lipová v roce 2004

Dana Křivánková (AF VŠZ, DPS EV)
do 1.10. vedoucí pracoviště, pedagogická pracovnice, výukové programy, tvořivé kurzy, vedoucí klubů Košíkáři a Beta, odborná garantka pro biotopové, přírodní a permakulturní zahrady

Alena Uhříčková (PedF MU)
od 1.10. vedoucí pracoviště, pedagogická pracovnice, koordinace oblasti výukových programů Lipky, kurzy keramiky, kroužky pro předškoláky, akce pro děti s rodiči

Renata Czelná (PedF MU)
Od 1.10. pedagogická pracovnice na 0,8 úvazku

Tomáš Jovanovský (SPŠS)
správce budov, zařízení a mechanismů, opravy, údržba, kotelná, BOZP a PO

Romana Kerbáňová (PedF MU)
pedagogická pracovnice na 0,1 úvazku

Olga Krbáňková (ŠUR)
úklid, pomoc při administrativě a organizačním zajištění akcí Lipky, péče o pedagogy doprovázející třídu na výukový program

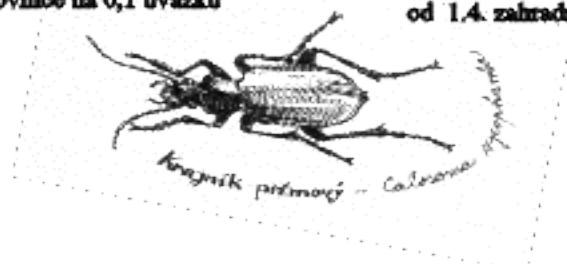
Eva Kučerová (PřF MU)
pedagogická pracovnice, koordinace vzdělávacího programu pro učitele, spolupráce se sítí škol v kraji, zástupkyně Lipky v SSEV Pavačina

Tomáš Růžička (SŠ)
od 1.4. zahradnické práce na 0,25 úvazku

Líbaše Škrebová (ZTŠ)
úklid

Pavčina Šubrtová (MZLU)
pedagogická pracovnice, koordinace činnosti kroužků Lipky, vzdělávací program pro externisty

Jakub Voraček (SŠ)
od 1.4. zahradnické práce na 0,25 úvazku





Odloučené pracoviště Rozmarýnek

Městská část Brno Jundrov poskytuje útočiště prvním odloučenému pracovišti Lipky, Rozmarýnku. Pracoviště je, kromě svojí běžné činnosti shodně s Lipkou, zaměřeno na terénní výukové programy, které realizuje v Údolí oddechu, na březích Svatky a na Kamenném vrchu. Kromě příjemného okolí využívá Rozmarýnek také poměrně rozlehlý pozemek, jež zdejší pracovníci postupně přetvářejí v permakulturní zahradu. Její zahradní plán, pozorovatelná pro děti, amfiteátr, obří mraveniště, dětský herní prvek, jezírka, ze které stře dhy, netradiční záhony apod. poskytují málem pestré prostředí ke hrám a neformální výuce, velkým zase inspiraci a možnostem relaxace.

Rozmarýnek ve své městské části spolupracuje se soukromou mateřskou a základní školou, v jejichž prostorách vede, ve spolupráci s občanským sdružením Jasmínky, kroužky keramiky, a to i pro zmíněnou školu. V roce 2004 se velmi úspěšně rozvíjela spolupráce také se státní mateřskou školou, která svým žákům rovněž nabízí možnost keramického tvoření pod vedením našich pracovníků. Přírodovědné a ekologické výukové programy navštěvují žáci zdejší státní základní školy, jež využívá navíc další formy spolupráce: metodického vedení a organizace prací na pozemku, které pracovníci Rozmarýnku poskytují zdejším třídám.

K odpoledním činnostem patří také kroužek přírodovědně-turistický, rukodělný, klub pro maminky s batolaty a celoroční kurz permakulturní pro dospělé.

Současné prostory však začínají být Rozmarýnku těsné. Proto se zdejší pracovníci zabývají intenzivně přípravami pro jeho přestavbu. Nová budova by měla splňovat parametry nízkoenergetické stavby postavené převážně z přírodních materiálů.

Lidská sestava Rozmarýnku v roce 2004

Dana Kellnerová (AF VŠZ, DPS)

vedoucí pracoviště, pedagogická pracovníce, spolupráce s městskou částí Jundrov, chovy zvířat, akce TILIE konané na Rozmarýnku

Ivana Handlová (UK BTF)

pedagogická pracovníce, koordinace činnosti kroužků

Čestmír Heluša (SOU dřevomodelář)

technický pracovník na 0,5 úvazku - realizace zahradních staveb a prvků

Kristýna Kalendová (PedF MU)

do 1.3. pedagogická pracovníce na 0,3 úvazku

Tomáš Kellner (ZŠ)

od 1.5. do 1.9. zahradnické práce na 0,5 úvazku

Milan Kozel (SOU)

civilní služba na Rozmarýnku: úklid, údržba, opravy, práce v zahradě, péče o chované zvířectvo

Ivana Máilková (PiF MU)

pedagogická pracovníce, koordinace činnosti kroužků



Odloučené pracoviště Rychta Krásensko



Rychta je jediným pobytovým střediskem ekologické výchovy v Jihomoravském kraji. Těžištěm činnosti pracoviště jsou pětidenní ekologické kurzy pro žáky druhých stupňů základních škol a žáky středních škol. Kromě toho nabízí i jednodenní terénní exkurze a jednodenní výukové programy na pracovišti i ve školách. V roce 2004 začal zájem o služby Rychty přetrvávat na vysoké úrovni a vedl k tomu, že značnou část roku probíhalo paralelně několik programů.

Budova Rychty je kulturní památkou. V roce 2004 jsme skromnými kručky začali s úpravami okolí střediska: byl dokončen výukový prvek "Stromová galerie" a vysázeny keře a stromy za budovou.

Pod vedením Petra Rejzka nabral nový dech středisko křehkých křeh SOPKA a pod vedením Libora Paláška se více než úspěšně rozvíjí kroužek Kyvadlo. Dalším zájmovým útvarem na Rychtě je pravidelné cvičení Aerobik, které vede Lenka Suráková.

Rok 2004 byl na Rychtě ve znamení personálních změn způsobených odchodem vynikajících pedagožek Katky Tomkové a Hanky Mikulicové na mateřskou dovolenou. Inspiraci pro všechny pracovníky byla půlroční stáž francouzské studentky Obeline Mortier. Rychta rovněž hostila první pobytový kurz pro zahraničního partnera Sheffield Hallam University.

Rychta je ve velmi aktivní fázi i v rámci obce Krásensko a mikroregionu Dražanská vrchovina. V roce 2004 jsme brigádníky pomáhali s dokončením nového obecního hřiště u Rychty, vedli projekt na připojení obce k širokopásmovému internetu, pomáhali s novou grafikou podobou obecního zpravodaje, spolupřipravovali výstavu zahradkářů. Rychta byla záležitím několika obecních akcí. V podzimních měsících vedla Rychta mapování starých odrůd ovocných dřevin na Dražanské vrchovině a podílela se na mapování drobných sakrálních staveb v Mikroregionu Větrník.

Rychta se rovněž stala zájmem pro tvorbu a koordinaci příprav projektu "Síť EVVO Jihomoravského kraje," do kterého je zapojeno 14 partnerských organizací.

Od dubnové vermisáže grafika Petra Čermáka se v sále Rychty vystřídala lyžičná výstava. V letních měsících došlo k obnově vakuových solárních kolektorů, které byly poškozeny červcovým korpobitím. Závěr roku byl ve znamení zakoupení 15 horských kol pro rozšíření aktivit střediska a postupného výpadku hardwaru poloviny počítačů způsobeného zřejmě kolísáním napětí ve elektrické síti. Opočetčovou síť Rychty celoročně ochotně pečoval Vítěk Šynek.

Lidská sestava Rychty v roce 2004

Michal Medek (PIF MU, FSS MU)

vedoucí pracoviště, pedagogický pracovník geologie, geografie, geomorfologie, krajinná ekologie, úspory energie, projekty

Helena Hrubá (MZLU)

od 1.9. na 0,5 úvazku pedagogická pracovníce, koordinace činnosti kroužků

Veronika Chlubná (SŠ)

od 1.9. úvazku pedagogická pracovníce, péče o zahradu,

Zdenka Malotová (UP FTK)

od 1.9. úvazku pedagogická pracovníce, péče o

středoškolský klub Sopka,

Kateřina Maršová (SŠ)

od 1.4 do 1.9. na 0,2 úvazku pedagogická pracovníce zoologie, chov zvířat

Hana Mikulicová (PIF MU)

pedagogická pracovníce botanika, tradiční řemesla, projekty úspor energie, trvale udržitelný život, metodické vedení kroužků, od 1.11. na mateřské dovolené

Libor Palášek (MZLU)

od 1.4. pedagogický pracovník krajinná ekologie, úspory energie

Marcela Pernicová (SOU)

kuchařka

Štěpánka Peroutková (SŠ)

od 1.4. na 0,4 úvazku pedagogická pracovníce pomoc při organizaci programu Energetické úspory ve školách

Petr Rejzek (PIF UP)

pedagogický pracovník - zoologie, poradenství,

vzdělávání lipkových zaměstnanců

Pavel Švancara (SOU)

od 1.9. na 0,5 úvazku domovník, řidič

Kateřina Tomková (PIF UP)

pedagogická pracovníce zoologie, chov zvířat, péče

o zahradu, tradiční řemesla, ekologické zemědělství,

herní aktivity, od 1.6. na mateřské dovolené

Jitka Vágnerová (SEŠ)

administrativní pracovníce vedení provozu,

objednávky programů, účetnictví na 0,8 úvazku

Ludmila Vágnerová (SOU)

kuchařka pro dny největšího firmolu



Odloučené pracoviště Lesní škola Jezírko

Lesní škola Jezírko je nové pracoviště Lipky, které vzniklo ve spolupráci s Mendlovou zemědělskou a lesnickou univerzitou v Brně, Jihomoravským krajem a Statutárním městem Brnem. Budova LŠ Jezírko byla postavena školním lesním podnikem Křtiny, Masarykův les. Pracovníci střediska od léta 2004 zabezpečují provoz střediska a jeho programovou náplň. LŠ Jezírko leží uprostře dlešných lesů mezi Soběšicemi a Útěchovem.

K naší radosti jsme v září zahájili výuku ce lodenních a půldených programů, které probíhaly částečně v lese v okolí LŠ Jezírka a částečně v příjemných prostorách budovy. Během podzimu k nám přišly třídy ze základních a středních škol, ale i žáci z mateřských škol. Také jsme připravili program pro studenty MZLU oboru Krajiné inženýrství. Většina výukových programů je zaměřena na poznávání lesního ekosystému, vlivu člověka na les a také se seznamuje děti s praktickou a technickou stránkou lesního hospodaření. Součástí našich programů jsou speciální výukové a herní prvky, které jsou zabudovány v interiéru střediska a budou dokončeny začátkem roku 2005. Terénní část programu je zpestřena pracovními listy.

LŠ Jezírko slouží také k setkávání dětí v zájmových kroužcích a klubech v odpoledních hodinách. Kroužky jsou zaměřeny především na přírodovědu, turistiku a na práci s přírodními materiály. Zahájili jsme činnost tří přírodovědných kroužků, velký zájem je o děč i tvořivý kroužek a o kroužek dětí předškolního věku s maminkami. Jendou za měsíc se na Jezírku schází rodiče a děti v klubu s názvem Páteční setkávání. Na Jezírku také proběhlo několik pracovních a zábavných akcí pro středškoláky Jezení na Jezírku.

Na podzim jsme pře vzálikoordinaci přípravu seminářů a konferencí pro učitelky mateřských škol a pedagogy vo lného času (tzv. Mikvička), zaměřené na praktickou ekologickou výchovu.

Na jaře 2004 jsme zahájili výrobu zcela originálního výukového a herního vybavení "Les čtyř ročních období" - vitriny, které zachycují proměny lesa během roku. "Noční les" - model nočního lesa, do kterého mohou děti přímo vstoupit a naslouchat nočním hlasům nebo poznávat živočichy podle siluet. Velmi oblíbený výukový prvek "Mševníště". Jedná se o velkou kopuli, je jinně nitrem se proplétá asi 15 metrů dlouhý tunel. Děti si zde mohou prohlédnout osm dioramat, zachycujících děje a situace ze života lesních mševců. Toto speciální vybavení rádi využíváme během našich výukových programů. Za projekt, koordinaci a realizaci výroby těchto výukových a herních prvků vděčíme Haně Havlíčkové a Blance Ponužilové, mnohokrát děkujeme.

Stavební úřad Bilovice nad Svitavou v srpnu 2004 vydal kolaudační rozhodnutí o povolení užívání stavby a po té byla sepsána Smlouva o výpůjčce s MZLU v Brně a Jm krajem. V listopadu 2004 Jihomoravský kraj koupil budovy a část pozemků Lesní školy Jezírko od MZLU v Brně. Po té byla sepsána Půjčková smlouva mezi Jihomoravským krajem a Lipkou. Předmětem smlouvy je, že Lipka zajišťuje veškerou správu nemovitým majetku LŠ Jezírko.

Čestmír Holiša a Mariana Ružičková připravili projekt Přírodní zahrada U jezírka, ve kterém navrhli design ce lého areálu Lesní školy Jezírko. Ve spolupráci se ŠLP Křtiny bylo vybudováno krásné jezírko, které dokončili brigádníci na táboře Jezení na Jezírku. Dále jsme zažili lesní školku, ve spolupráci s Rezekvitkem byly převezeny stromy a keře z území národní přírodní rezervace Hádecká planina. Na podzim byl ce lý prostor areálu LŠ Jezírka ručně upraven a byla zasetá tráva.

Lidská sestava Lesní školy Jezírko v roce 2004

Pavlna Herká (PeF MU)

od 1.3. vedoucí pracoviště, pedagogická pracovnice, výukové programy, vedoucí klubu a přírodovědného kroužku, koordinace sítě MŠ "Mikvička", přírodní zahrady, akce pro veřejnost na Jezírku

Světa Francová (PeF MU)

pedagogická pracovnice na 0,4 úvazku, nyní na mateřské dovolené

Kateřina Knotová (PF MU)

od 1.9. pedagogická pracovnice, výukové programy, vedoucí tvořivého kroužku, koordinace činnosti kroužků, koordinace seminářů pro učitele MŠ

Petr Laštůvka (MZLU)

od 1.9. na plný úvazek pedagogický pracovník, výukové programy, lesní hospodaření, myslivost, tvorba a aktualizace www stránek Jezírka, vedení akcí Jezení na Jezírku

Roman Maza (PeF MU)

od 1.9. pedagogický pracovník, výukové programy, přírodovědný kroužek, chovy zvířat, koordinace výukových programů na Jezírku, knihovna

Petr Rech (SOU)

od 1.3. správce Jezírka, domovnícké práce včetně oprav a údržby, vytápění domu, včetně přípravy dřeva na otop

Jana Prekeřová (SOU)

Od 1.10. na 0,8 úvazku úklid



Ekologické výukové programy

497 jednodenních výukových programů / 1538 hodin výuky / 10 994 účastníci
19 pobytových výukových programů / 90 dnů / 484 hodin výuky / 494 účastníci

Ekologický výukový program (EVP) je interaktivní tvořivá výchovně vzdělávací lekce s cílem obohatit učivo ZŠ nebo SŠ o ekologický rozměr.

Nabídka VP je tradičně rozšiřována všem školám v JMK. V září byla rozšířena o programy nově vzniklého odloučeného pracoviště LŠ Jezútko, a to i pro mateřské školy. (Bylo realizováno 8 MS, 467 ZŠ, 27 SŠ výukových programů.)

Jedna třída se na Lipku během roku dostane maximálně dvakrát. V roce 2004 vyslalo na Lipku svoje třídy více než 70 škol, z toho přibližně 50% mimoobčanských.

Projekt "Úspory energie na školách"

Cílem projektu je nejenom vzbudit ve studentech středních škol zájem o úspory energie, ale na modelové budově si přímo vyzkoušet praktické návrhy úspor, které jsou potom hodnoceny odborníky a v případě kvalitního zpracování realizovány. V roce 2004 se projektu účastnilo 14 středních škol z Jihomoravského kraje. Studenti nejprve absolvovali výukový program ve Středisku ekologické výchovy Rychta Krasensko, poté provedli hodnocení energetického hospodářství své školy a navrhli úsporná opatření. Zajímavým momentem bylo srovnání studentských prací, které vycházely ze skutečného provozu školy a soustředily se na nízkonákladová opatření, s profesionálními energetickými audity těchto budov. Své poznatky přednesli studenti na závěrečné konferenci. Odborná porota ocenila práce pěti studentských týmů odměnou ve výši 50 000,- Kč na úsporná opatření pro jejich školy, další školy potom obdržely prostředky na nízkonákladová opatření ve výši 5 000,- Kč. Závěrem projektu se uskutečnila exkurze pro nejaktivnější studenty, která se kromě obnovených zdrojů energie soustředila na nízkoe energetické domy.

Typ	Měsíce										Celkem				
	leden	únor	březen	duben	květen	červen	červenec	srpen	září	říjen	listopad	prosince	programů	hod	žáků
Jednodenní															
Lipensko	18	23	22	22	40	22	12	21	23	10	21	21	569	4 576	
Kozmánínsko	10	17	17	15	21	11	8	16	21	13	14	143	887	3 060	
Rychta Krasensko	8	8	1	3	12	17	3	8	8	11	7	79	307	1 311	
Lesní škola Jarůtko	-	-	-	-	-	-	4	13	4	17	5	54	181	1 117	
Celkem jednodenní	36	48	40	40	73	50	34	58	72	51	49	497	1438	10 994	
Pobytové															
Rychta Krasensko	-	1	3	1	3	1	4	1	3	-	-	19 (90 dnů)	484	494	



Přehled nabízených výukových programů v roce 2004

Pracoviště Lápvka:

- Návštěva u babky bylinkářky (4.a 5. třída ZŠ)
- Dělají listy člověka? (5.a 6. třída ZŠ)
- Život v rybníce (4.až 6. třída ZŠ)
- Strom (1.a 2. třída ZŠ)
- Jak roste chléb (2.až 4. třída ZŠ)
- Výlet do Brna (6.až 9. třída ZŠ)
- Běžela ovečka (4.až 6. třída ZŠ)
- Zázrak zrození 1.část (5.až 9. třída, SŠ,...)
- Zázrak zrození 2.část (8.9. třída, SŠ, VŠ a další zájemci)
- Není odpad jako odpad (6.až 9. třída ZŠ, SŠ)
- Ze života lesního hmyzu (6.až 9. třída ZŠ)
- Život na vesnici (1.a 2. třída ZŠ) od září 2003
- Zimní spáči (1.až 3. třída ZŠ) od září 2003
- Rok v zahradě 1. (3.až 6. třída ZŠ)
- Rok v zahradě 2. (3.až 6. třída ZŠ)
- Peměny krajiny (4.až 6. třída ZŠ) od září 2003
- Člověk a globální problémy (ZŠ 2, SŠ)
- Jarní probuzení (ZŠ 1)
- Náš les (3.a 4. třída ZŠ)
- Příroda a globální problémy (8.až 9. třída ZŠ)
- Zasadil dědek řepu (ZŠ 1)

terénní programy:

- Kamínky z Kamenky (6.až 9. třída ZŠ)
- Kavky terénní program (2.až 9. třída ZŠ, SŠ)
- Růžena lom (4.až 9. třída ZŠ, SŠ)
- Kaňonem Kohoutovického potoka (4.až 6. třída ZŠ)

Pracoviště Rozmarýnek:

- Šel zahradník do zahrady (1.a 2. třída ZŠ, ZvŠ)
- Naše kráva mléko dává (1.a 2. třída ZŠ, ZvŠ)
- Hele, člověče! I (2.až 5. třída ZŠ)
- Hele, člověče! II (4.až 7. třída ZŠ)
- Jedy a léčiva z přírody (3.až 6. třída ZŠ)
- Špetka domácí ekologie 1. (3.až 5. třída ZŠ)
- Špetka domácí ekologie 2. (4.až 6. třída ZŠ)
- Keramika (mateřské školy)
- Co vyprávěl starý pařez (2.až 6. třída ZŠ)
- Rozmarné vánoce (2.až 4. třída ZŠ)
- Před dubem, za dubem (1.až 2. třída ZŠ)
- Příroda za humny (3.až 5. třída ZŠ)
- terénní programy:
 - Kamenný vrch terénní program (2.až 6. třída ZŠ) od dubna 2003
 - Pohár vody (3.až 9. třída ZŠ)
 - Údolí oddechů aneb procházka lesem terénní program (2.až 9. třída)

Pracoviště Rychta Krásecko:

- Domácí ekologie (4.až 9. třída ZŠ, SŠ)
- Zdraví ze zahrádky (4.až 9. třída ZŠ, SŠ)
- Tradiční řemesla (4.až 9. třída ZŠ, SŠ)
- Příroda jižní Moravy (7.až 9. třída ZŠ, SŠ)
- Životní prostředí české republiky (7.až 9. třída ZŠ, SŠ)
- Co máme si energie? (7.až 9. třída ZŠ, SŠ)
- FISHBANKS, LTD. (3.a 9. třída ZŠ, SŠ)
- Moravský kras (SŠ)
- Projekt energie (7.až 9. třída ZŠ, SŠ)
- Šetrná doprava (8.a 9. třída ZŠ, SŠ)

pobytové programy:

- Základní přírodovědný seminář (6.až 9. třída ZŠ, SŠ)
- Biologické praktikum (6.až 9. třída ZŠ, SŠ)
- Zimní přírodou (6.až 9. třída ZŠ)
- Škola o přírodě (4.až 5. třída ZŠ)
- Týden pro udržitelný rozvoj (7.až 9. třída ZŠ, SŠ)
- Zeměpisné praktikum (6.až 9. třída ZŠ, SŠ)

terénní exkurze:

- Údolí Říčky (6.až 9. třída ZŠ, SŠ)
- Josefovské údolí (6.až 9. třída ZŠ, SŠ)
- Suchý a pustý žleb (6.až 9. třída ZŠ, SŠ)
- Komplexní exkurze Moravským krasem (6.až 9. třída ZŠ, SŠ)
- Rakovecké údolí (6.až 9. třída ZŠ, SŠ)
- Za prameny Malé Hané (6.až 9. třída ZŠ, SŠ)
- Velká Haná (6.až 9. třída ZŠ, SŠ)
- Putování k propadání (6.až 9. třída ZŠ, SŠ)

Pracoviště Jezírko:

- Tajemství sojčího pířka (5.až 9. třída ZŠ)

terénní programy:

- Les čtyř ročních období (4.až 6. třída ZŠ)
- Lesní košík (3.až 6. třída ZŠ)
- Lesníkův den (7. třída ZŠ, SŠ)
- Vánoční kouzlení (1.až 4. třída ZŠ)
- Společenstvo prásvitných křídél (3.až 6. třída ZŠ)
- Vodní království lesa (3.až 6. třída ZŠ)
- Žijící planeta Gaia (SŠ)
- Krajina a lidé (8. třída ZŠ, SŠ)
- Lesní stezka za zvířátky (MŠ, 1.a 2. třída ZŠ)
- Lesní škola pro skřítky (MŠ, 1.a 2. třída ZŠ)
- Mravencovo dvanácté (MŠ, 1.a 2. třída ZŠ)
- Poznej svět z košíčkového hřbetu (MŠ, 1.a 2. třída ZŠ)



Zájmové kroužky a kluby, vzdělávání vedoucích kroužků



39 kroužků a klubů / 479 členů

V roce 2004 se scházelo na Lipce, Rozmanýnka, Rychtě Krasensko a na nově vzniklém pracovišti Lesní škola Jezibko 479 členů v 39 zájmových kroužcích, oddílech a klubech. Kroužky jsou zaměřeny především na přírodovědu, turistiku, výtvarnou výchovu, keramiku a na práci s přírodním materiálem. Největší zájem je stále o nakodělné kroužky pro dospělé (práce s přírodním materiálem) a o přírodovědně tvořivé kroužky pro maminky s malými dětmi. Činnost těchto kroužků je finančně podpořena Statutárním městem Bimem.

Pospolitost našich vedoucích jsme podpořili společnými akcemi (výjezd externistů na Chaloupky, společná setkávání často spojená s večeri, návštěva Lanového centra, celoroční fotosoutěž o sladké ceny, ...). Externisté se se svou pomocí stali nedílnou součástí při organizování akcí pro veřejnost (Vánoční Lipka, Zelený čtvrtek, Kroužkové odpoledne, turnaj v deskových hrách...).

Ve spolupráci s Rezekvítkem se uskutčnila již tradiční rezekvítková brigáda na Kamenném vrchu, kde se výrazně zapojily mnohé lipkové kroužky a Letní škola Rezekvítku pro začínající vedoucí, nejen lipkových kroužků. Všichni externisté měli možnost účastnit se po celý rok akcí vzdělávacího cyklu "Lipková školička" a za zvýhodněných podmínek i akcí S laménky a Tílie.

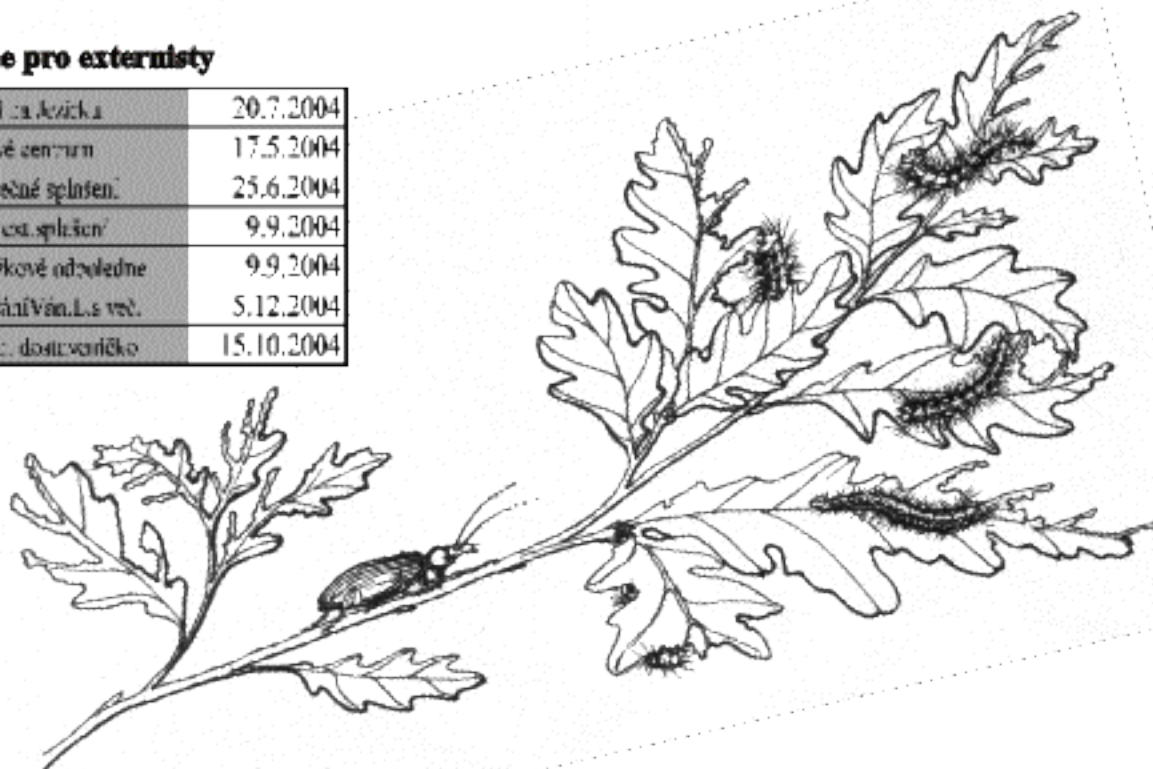
Naše velké a upřímné poděkování patří všem našim milým externistům za celoroční obětavou práci v kroužcích, s dětmi, ale i za veškerou pomoc při zajišťování příprav a průběhu akcí pořádaných Lipkou.

Akce kroužků

	Počet akcí	Počet dnů	Počet účastníků
Tábory delší než 6 dnů	16	144	447
Vicodenní a víkendové akce	42	98	246
Jednodenní akce	32	32	379

Akce pro externisty

Jezení za Jezibka	20.7.2004
Lanové centrum	17.5.2004
Závěrečné splnění	25.6.2004
První odpolední	9.9.2004
Kroužkové odpoledne	9.9.2004
Christina Ván.L.s več.	5.12.2004
Exter. dostavníčko	15.10.2004



Přehled kroužků Lipky v roce 2004

kroužek	zaměření	počet dětí	vedoucí
LIPKA			
A-složka - Pěnišovice	přírodovědný	8	Yveta Synková, Zuzana Záhlová, Lucie Mělníková
A-složka - Štítice	přírodovědný	1	Lucie Mělníková, Zuzana Záhlová
Obor - Čaroděj	přírodovědný	11	Kristína Černá, Zuzana Záhlová, Veronika Kocová
Brouci + Ferdiš	přírodovědně-triistický	7	Marika Tomková
Orionci	přírodovědný	10	Kristína Černá, Lucie Mělníková, Zuzana Záhlová, Veronika Kocová, Jana Pávková, Tereza Švacharová
Osax	přírodovědně-triistický	6	Tomáš Kajnar, Michaela Pačková
Thajky - staré	přírodovědně-triistický	4	Jaromír Štáhlík, Alena Uhlířková
Thajky - mladá	přírodovědně-triistický	10	Alena Uhlířková, Renata Černá
Měšťáci	přírodovědně-sýtvarný	11	Veronika Šubrtová, Veronika Váňková
Vzábáci	přírodovědně-sýtvarný	6	Veronika Šubrtová, Martina Pěšáková
Kalídky	sýtvarný	7	Zora Ráparová, Lenka Káčarová
Teufli	triatlon	3	Jan Votruba
KDŽ	triatlon	4	Jana Švacharová, Jana Šofářová
Hudby	keramika	9	Alena Uhlířková
Šamaly	keramika	3	Mikuláš Šimšarov
Čarů	keramika	7	Zuzana Ančejsová
Palčkovci	přírodovědný	6	Zuzana Ančejsová
Atriole	keramika	12	Jarka Nováková, Dana Křiváková
Čarů	keramika	17	Jarka Nováková, Renata Černá
Arty	výtvarný - sochařství	4	Jan Hlavka, Lucie Křiváková, Štěpán Uhlíř
Kobily přirodi	košíkářský	3	Marika Schwanzer, Dana Křiváková
Košičky - učitelství	košíkářský	10	Jan Káňanová
V. SK	ortodoxní klášter	11	Jan Káňanová
ROZMARÝNEK			
JACI	přírodovědný	11	Jovana Pečková, Tomáš Pečků
Španělky	konverzní	12	Dana Diváková, Marika Votavková
Redničky	konverzní	17	Jana Procházková, Adéla Kocová
Fláky	keramika	8	Jovana Jozová, Pavla Štěpánková
Páka 1	počítačové a dělní	20	Jovana Kocáková
Páka 2	počítačové a dělní	4	Jovana Kocáková
Pomůcky a design	počítačové	5	Martina Čížková, Čestmír Čížek
Kačírky	keramika	8	Lucie Hlaváková
LŠ JEZIRKO			
Staráča	přírodovědný	14	Veronika Horová
Jemky	keramika	11	Čestmír Čížek, Věra Hájková
Svíčeni	společnost-přírodovědný	5	Renata Mára
Márci	přírodovědný	3	Alena Durčková
Klub skřítů, Jemka	rodice a děti	2	Čestmír Čížek
Páka, Klub	rodice a děti	32	Veronika Horová
RYCHTA KRAŠENSKO			
Kvalita	přírodovědný	11	Jana Poláček, Helena Čížková, Veronika Čížková
Arty - design	design	19	Lucie Vávrová
SOPSA	měšťáci z regionu	26	Michal Mořák, Petr Čejpek



Vzdělávání pedagogů Lipky



7 akcí / 11 dní / 84 účastníků

Lipka podporuje a sama zajišťuje různé formy dalšího vzdělávání svých učitelů, kterým je umožňována účast na odborných seminárech zaměřených zejména na všechny oblasti pedagogického klubu TILIA. Již šestým ročníkem pokračoval vlastní vzdělávací program tzv. LIPKOVÉ ŠKOLIČKY, jejímž cílem je znalostní i dovednostní rozvoj pedagogů a z kvalitování samostatné pedagogické práce.

Vzdělávací akce pro pracovníky Lipky	
8.1.2014	přednáška s besedou: Různorodý vzdělávací program (RVP) vč. osnovy (RVP) na školách v Jitce, školní vzdělávací programy – uč. součástí škol a perspektivy (Mgr. Miroslav Lausman)
	přednáška s besedou: Cíle a aktivity Třetího MDTA, nová tvář zápisu střední generace (Mgr. Martin Aráče)
	přednáška s besedou: Čtení zpr. Ruzickových knih s učitelstvem (Mgr. Renata Kocubová, Ing. Petr Lukášek)
9.1.2014	přednáška s besedou: Lada hravá – spíše celkové obecné téma: ČR – životní prostředí (Mgr. Šárka Špačková)
	přednáška s besedou: Aktivity N-ŠKCHU – úroveň v oblasti školních praxí (Milan Štefánek)
13.3.2014	přednáška s besedou: Jak bychom mohli využívat možnosti ČAET (Mgr. J. Holá)
20-27.1. 2014	soutěžně – Zulevské pracovní pobyt na jihozápadě v rámci školní skupiny (Mgr. Dana Křiváková)
11.5.2014	přednáška s besedou: Domovníctví a celkové na zahradě – školní práce (Mgr. Hana Holá)
7.-8.10. 2014	soutěžně s přednáškou: Práce Ruzickových knih s učitelstvem (Mgr. Miroslav Lausman)
10.12.2014	přednáška s besedou: Práce s odbornými literárními texty (Mgr. a Mgr. Michal Medek)
	přednáška s besedou: Úspory energie na pracovišti Lipky (Mgr. a Mgr. Michal Medek)





Spolupráce se školami v JMK

127 škol / 6 zprávek

V roce 2004 se Lipka opět podílela na realizaci celostátního programu "Metodika a realizace komplexní ekologické výchovy" (M.R.K.E.V.) zastřešeného SSEV Pavučina. V první polovině roku počet škol zapojených v síti stoupl až na 140. Na podzim pak proběhla aktualizace sítě, mnoho škol své členství už dále nepotvrdilo, ale řada nových se po listopadové konferenci zase přihlásila. Lipka všem zapojeným školám zprostředkovává efektivní přenos informací formou poštovních zásilek, elektronickou poštou a přes webové stránky Lipky, zasílá jim nabídky akcí a metodické materiály. V roce 2004 Lipka zajistila 6 zprávek informačních a metodických materiálů:

6 čísel časopisu pro ekogramotnost *Bedník* (Místní agenda 21, Evropská unie, Ochrana zvířat, Ochrana klimatu, Udržitelná spotřeba, Setrnatistika), Sborník ze 4. Malé regionální konference o ekologické výchově 2003 s příloženým CD, upoutávka na foto grafickou soutěž *Máme rádi přírodu pro žáky 2. stupně ZŠ a starší od Ekocentra Hodonín a Hnutí Brontosaurus*, dvě pohádky *O kouzlení od spisovatelky Daněly Fišerové*, pozvánka a přihláška na letní přírodovědnou výpravu *Francouzská Bretaň 14. 25.7.2004 pro učitele i další zájemce*, nabídka ekologických výukových programů a exkurzí pro školní kolektivy v roce 2004 pořádaných CEV Pálava, články ze 4. M.R.K.E.V. - *Alternativní formy vzdělávání pro ekologickou výchovu od ing. Heleny Jedličkové*, dvě pohádky *O lidské svobodě od spisovatelky Daněly Fišerové*, formulář pro obnovu registrace vaší školy v jihomoravské síti škol M.R.K.E.V., nabídka ekologických výukových programů Lipky a všech jejích pracovišť pro školní rok 2004/2005, pozvánka na Den otevřených dveří na Lipce dne 9.9.2004, pozvánka na exkurzi do pražské botanické zahrady s názvem *Pražská Trója* v sobotu 18.9.2004, pozvánka na terénní seminář pro pedagogy s názvem *Procházka lesem* ve čtvrtek 30.9.2004, Výroční zpráva Lipky za rok 2003, pozvánka pro studenty ve věku 15 - 19 let do středoškolního ochrannářsko-přírodovědného klubu SOPKA ukázkové číslo časopisu *Veronica*, nabídka výukových materiálů pro základní a střední školy od Společnosti pro zvířata s.o. ČSOP, nabídka vzdělávacích akcí nejen pro jihomoravské učitele pro rok 2005, plakát *Nápač, ne odpač* vydání ZO ČSOP *Veronica*, 2. číslo *Ekolistů*, osvědčení pro školu o členství v síti škol zabývajících se ekologickou výchovou M.R.K.E.V., pozvánka na Základní seminář pro koordinátory ekologické výchovy na školách 24.-26.2.2005 a na seminář k metodické pomůcce *Zelený balíček* 11.1.2005, nabídka ekologických výukových programů a exkurzí nejen pro školní kolektivy v roce 2005 CEV Pálava, Mikulov, nabídka exkurzí pro školy - *pěšky i po vodě* Vzdělávací a informační středisko *Bílé Karpaty, Veselí nad Moravou, Přehled členských středisek s adresami a kontakty od Sdružení středisek ekologické výchovy Pavučina*, nabídka pomůcek pro ekologickou výchovu v produkce *Ekocentra Paleta Parchbice*, pozvánky na terénní semináře pro pedagogy s názvem *Pohár vodě (9.6.2004)* a *Procházka lesem (11.6.2004)*, upoutávka na časopis *Šedná generace s možností výhodného objednání pro školu*, nabídky střediska SEVER v Horním Maršově na tábor pro rodiče s dětmi, terénní exkurzi a týdenní kurz pro pedagogy, nabídky na exkurzi do obce *Hosťetín* a na seminář *Perspektivy udržitelného rozvoje od Střediska služeb školám Zlínského kraje*, pozvánka s programem na *VIII. Evropskou noc pro netopýry od Ekologického institutu Veronica*, výtvarná soutěž *Namalij si svého netopýra od Nadace Veronica*, dvě pohádky *O víře od spisovatelky Daněly Fišerové*

4. listopadu 2004 se konal již 5. ročník Malé regionální konference o ekologické výchově, tentokrát na téma *Místní agenda 21*. Proběhla v kinosále základní školy Svážná 9 v Brně - Novém Lískovci. Konference se zúčastnilo 141 učitelů z celého kraje. Kromě příspěvků učitelů z praxe se do programu konference zapojili Mgr. Michaela Galvánková ze sdružení *Výdla v Černém Balogu* na Sboversku a PhDr. Ivan Rynda z Centra pro otázky ŽP při UK Praha. Akci finančně podpořil Jihomoravský kraj, Statutární město Brno, Ministerstvo školství, mládeže a tělovýchovy ČR a Rezekvítek. Všichni účastníci konference obdrželi novou metodickou pomůcku *Škola pro život*, vydanou SSEV Pavučina a další sadu metodických materiálů.

Kromě zprávek informačních a metodických materiálů poskytuje Lipka pedagogům konzultace z oblasti EVVO. Těto nabídky využilo kolem sedmdesáti pedagogů. Dotazy se týkaly především námětů pro ekologickou výchovu ve školní i mimoškolní činnosti, energetických úspor, zřívání finančních prostředků, zacházení s odpady v Jihomoravském kraji, údržby zahrady a kontaktů na další SEV v ČR.

Vzdělávací program pro ekopedagogický klub TILIA a učitelky MŠ



TILIA

13 akcí / 34 dnů / 392 účastníků na akcích pořádaných Lipkou
6 je dnodenních a 3 vícedenních akcí / 12 dnů / 309 účastníků, lektorovaných našimi pedagogy na akcích jiných organizací

Plakát s nabídkou vzdělávacího programu ekopedagogického klubu TILIA byl v roce 2004 rozeslán do základních a středních škol učilišť v Jihomoravském kraji vystaven na webových stránkách Lipky v Kalendáři akcí. Akce jsou akreditovány MŠMT osvědčení o způsobilosti vzdělávacího zařízení z 25. října 2002, čj. 28180/2002-25-26, nové osvědčení z 15. října 2004, čj. 27705/2004-25-320. V rámci programu se uskutečnily semináře a exkurze pro učitele

všech typů škola školských zařízení a dále pedagogy středisek ekologické výchovy. Některé z akcí lektorsky zajišťovali pedagogové Lipky, na řadu byli přizváni odborníci z oborů botaniky, zoologie, lesního hospodářství, ochrany životního prostředí, ředitelé škol a koordinátoři EVVO na školách. Proběhly také dva výjezdy do zahraničí do Rakouska za poznáváním přírodních poměrů Schneebergu a fungujících ekodomů v Dolním Rakousku. Druhá přírodovědně poznávací zahraniční cesta směřovala o letních prázdninách do Bretaně. Na konci prázdnin se na Rychtě v Krásensku konal první úspěšný běh Repetitoria terénní přírodovědy. Na každé akci účastníci dostali propagační a informační materiály, metodické a pracovní listy k dalšímu využití v pedagogické praxi.

28.1.2004	Úvod do TUR pro učitele
5.2.2004	Zákl. seminář pro koordinátory EVVO
9.3.2004	Jak zbytečně neohřívat Zeměkouli
20.4.2004	Exkurze do PP Kavky
15.5.2004	Entomologická terénní exkurze
9.6.2004	seminář pro učitele "Pohár vody"
12.6.2004	Schneeberg a rakouské ekodomý
14.7.2004	Francouzská Bretaň
23.8.2004	Repetitorium terénní přírodovědy
18.9.2004	Pražská Trója
30.9.2004	Procházka lesem
9.10.2004	Houby v našich lesích
4.11.2004	5. MRKEV

Mrkvička

5 akcí / 5 dnů / 159 účastníků / 42 MŠ v dti

První konference Mrkvička (Malá regionální konference o EV v MŠ) proběhla dne 12. února 2004... Dalším počinem bylo vytvoření koordinační skupiny Mrkvičky složené z pedagogů MŠ a pracovníků organizací zabývajících se předškolní ekologickou výchovou, která se angažovala v přípravě seminářů Ekologická výchova v MŠ, konané v MŠ Ostopovice a na Jezírku. Na jaře byly vytvořeny a během roku aktualizovány webové stránky Mrkvičky s touto tematikou jako součást webových stránek Lipky. Na podzim roku 2004 Lesní škola Jezírko převzala roli koordinátora Síť mateřských škol Mrkvička v Jihomoravském kraji. Pracovníci LŠ Jezírko se připravili na zajištění vzdělávání pedagogů MŠ v ekologické výchově řadou akreditovaných seminářů a na další konferenci.

12.2.2004	Mrkvička -1. malá regionální konference o ekologické výchově v MŠ Jihomoravského kraje (téma - školní zahrady).
6.5.2004	Koordinační schůzka MRKVIČKY
10.6.2004	Setkání učitelek MŠ JmK
21.9.2004	EV v MŠ - jak na to?
12.10.2004	Ekologická výchova v MŠ



Vysokoškolská výuka

259 akcí pro vysokoškolské studenty / 338 dní / 1584 hodin / 2 011 studentů

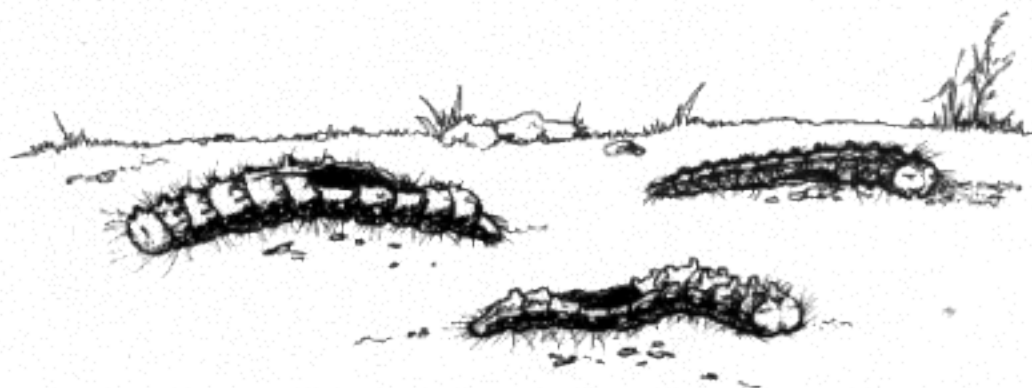
Ve spolupráci s Katedrou pedagogiky, jmenovitě s paní Doc. Dr. Hanou Hořkou, se nám poprvé ve čtrnáctileté historii výuky pro PdF MU podařilo, aby studenti celého 2. ročníku oboru učitelství pro 1. st. ZŠ absolvovali v jarním semestru povinné "Praktikum ekologické výchovy 1", kterým prošlo všech šest studijních skupin. V podzimním semestru následovalo volitelné "Praktikum ekologické výchovy 2" pro sice už jen jednu (zato však skvělou) skupinu sluštěných zájemkyňo tento obor.

Výuka povinných předmětů "Základy biologie", "Aplikovaná biologie", "Terénní cvičení z pěstitelství, geologie a aplikované ekologie", "Aplikovaná ekologie", "Praktikum z biologie a pěstitelství" pro katedru biologie probíhá na pracovišti PdF MU Kejbaly pravidelně jednou týdně v obou semestrech. V rámci nepovinných volitelných předmětů mají studenti této katedry možnost navštívit všechna odločená pracoviště Lipky a s ezvárnit se s jejich hns pirující m prostředí m.

Celkem to bylo 1708 studentů PdF MU Brno a 17 studentů FSS MU Brno. Na Přírodovědecké fakultě UP v Olomouci jsme tentokrát zvládli zajistit výuku dvou předmětů. Pro učitelské kombinace. Byly povinné "Základy didaktiky péče o životní prostředí", studentům oboru Ochrana životního prostředí byl určen obdobně koncipovaný volitelný předmět "Základy didaktiky environmentální výchovy", na který na jaře 2005 naváže "Praktikum environmentální výchovy". Celkem to bylo 185 studentů PŘF UP Olomouc. Na LŠ Jezírko bylo celkem 69 studentů z LDF MZLU.

Přehled výuky pro Pedagogickou fakultu MU a Přírodovědeckou fakultu UP v roce 2004:

PdF MU Brno	
Aleš Michal	
letní semestr	Praktikum ekologické výchovy 1 pro 1. st.
zimní semestr	Praktikum ekologické výchovy 2 pro 1. st.
Dana Křivánková	
letní semestr	Aplikovaná biologie - III. ročník NŠ
letní semestr	Aplikovaná biologie - I. ročník NŠ
zimní semestr	Aplikovaná biologie - II. ročník NŠ
zimní semestr	Terénní cvičení z pěstitelství a aplikované ekologie
zimní semestr	Aplikovaná ekologie
	Základy biologie
	Aplikovaná biologie
PŘF UP Olomouc	
Aleš Michal	
zimní semestr	Základy didaktiky péče o životní prostředí pro
	Základy didaktiky environmentální výchovy



V průběhu roku 2004 byly úspěšně obhájeny následující diplomové práce vedené pedagogy Lípky:

Petr Juráček, PdF MU; tato práce byla rovněž oceněna 3. místem v soutěži pořádané Krajským úřadem JmK. Zařazení problematiky odpadů do vyučování v 5. ročníku ZŠ

Eva Rašová, PdF MU

Nabídka externích výukových programů v Brně pro vybrané předměty ZŠ

Zahájeny a vedeny byly tyto diplomové práce:

Marcela Dostáková, PdF MU 1. st.

Les ve výuce na 1. st. ZŠ (pracovní název)

Klára Hájková, PdF MU 1. st.

Environmentální výchova v regionu Kloboucka

Lucie Hoffmannová, PdF MU 1. st.

Tropické deštné lesy ve výuce na 1. st. ZŠ

Holena Filipínská, PdF MU 1. st.

Ekologické zemědělství ve výuce ke zdravému způsobu života v 5. ročníku ZŠ

Yvona Tichá, kombinované magisterské studium sociální pedagogika / env. výchova na PdF MU

Krabice stromů (název bude upřesněn)

Jana Fialová, PdF MU 1. st.

Přírodní učebna ZŠ Záhorovice

Iva Handlová, FSS MU

Naučné stezky pro děti a rodiče

Konzultace a oponentské posudky:

Marek Mráz, HEa FSS MU (oponentský posudek DP) - 26/01/04

Práce s veřejností v národních parcích ČR

Radka Křivánková, Bařova univerzita Zlín

Zavádění environmentálního způsobu řízení do podniku GM Vyškov, spol. s r. o.

Karel Synek, VOŠ informačních a knihovnických služeb v Brně

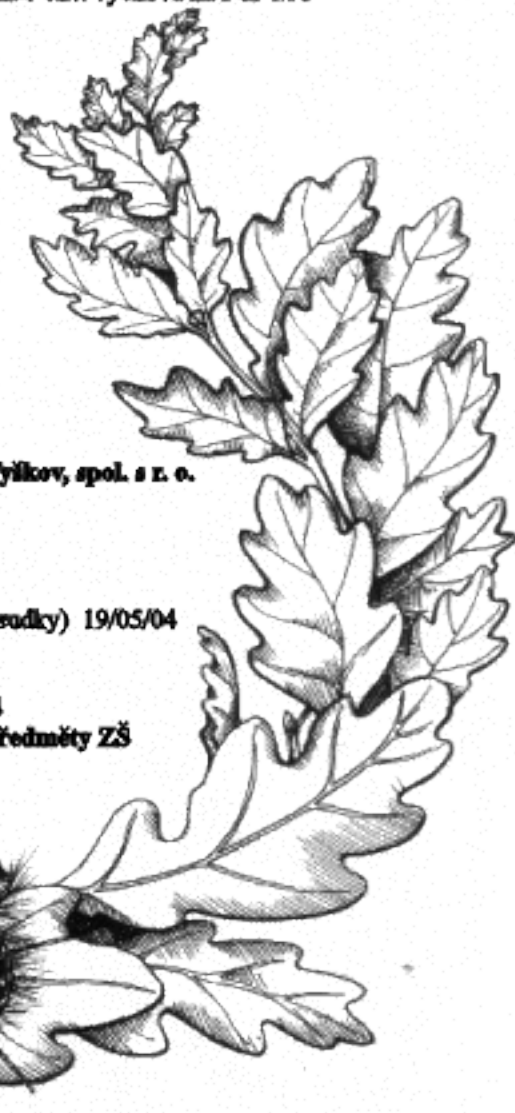
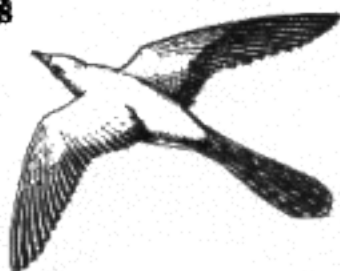
Řád paulánů ve Vranově u Brna, závěrečná práce

Petr Juráček, PdF MU NŠ (posudek vedoucího DP, oponentské posudky) 19/05/04

Zařazení problematiky odpadů do vyučování v 5. ročníku ZŠ

Eva Rašová, PdF MU B1-KV (posudek vedoucího DP) 23/03/04

Nabídka externích výukových programů v Brně pro vybrané předměty ZŠ





VZDĚLÁVÁNÍ A OSVĚTA VEŘEJNOSTI

V roce 2004 jsme záměrně nepořádali maxioslavu Dne Země a přesto jsme realizovali 74 akcí pro veřejnost, v trvání 104 dnů, kterých se zúčastnilo 3 096 lidí.



Akce pro veřejnost, komunitní práce

19 akcí, během 24 dní navštívilo 1727 účastníků

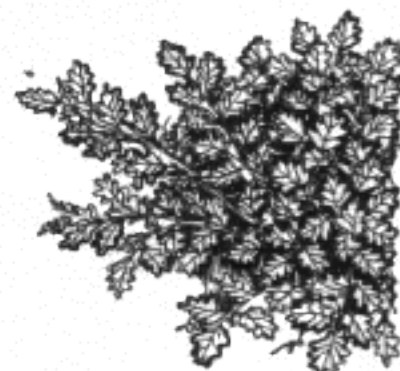
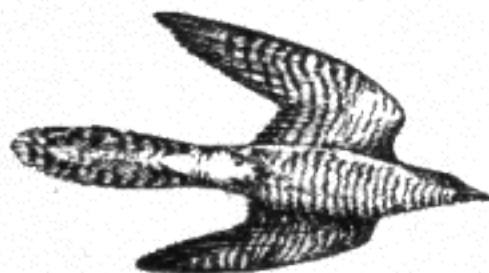
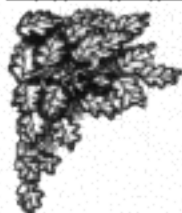
Kromě tradičních akcí pro děti Vánoce a Velikonoce se k životu probouzejí i další dříve opomíjené lidové tradice, svátky a slavnosti. Hojně navštěvovány byly všechny dny otevřených dveří jednotlivých pracovišť. Veřejnost se o naší práci zajímá a všechna naše pracoviště jsou inspirací pro šetnější přístup k životnímu prostředí v každodenním životě. Ať už uváděním zásad desateru domácní ekologie do každodenního provozu středisek nebo ekologickými, biologickými a permakulturními přístupy u platňovými při péči o naše pozemky a zahrady. Opomíjena není ani kultura.

Akce pro veřejnost

	Datum (zahájení)	Počet dnů trvání	Název akce	Počet účast.
Rozmarýnek	27.3.2004	1	Vynášení Moreny	9
Rozmarýnek	3.4.2004	1	Velikonoce na Rozmarýnku	9
Lipová	8.4.2004	1	Zelený čtvrtek	105
Rozmarýnek	19.6.2004	1	Svatojánská noc	21
Rozmarýnek	3.7.2004	2	Konvergence PK(CS)	13
Lipová	9.9.2004	1	Den otevřených dveří	56
Jezírko	28.9.2004	1	Michalská slavnost	70
Rozmarýnek	1.10.2004	1	Biojarmark	180
Jezírko	19.10.2004	1	Den stromu	70
Lipová	22.10.2004	1	Den stromů v Lužánkách	350
Lipová	22.10.2004	1	Den stromů v Lužánkách	40
Rychta Krásensko	23.10.2004	2	Plody podzimu	90
Rozmarýnek	11.11.2004	1	Martinská slavnost	78
Lipová	6.12.2004	3	Pohádkové Vánoce na Lipce	169
Lipová	21.12.2004	2	Vánoční dílničky	22
Jezírko	23.12.2004	1	Vánoční program	54

Kultura

	Datum (zahájení)	Počet dnů trvání	Název akce	Počet účast.
Husa na provázku	7.2.2004	1	Lucerna po sto dvaceti letech	300
Lipová	14.10.2004	1	Koncert Tomáše Edy Matějíčka	17
Lipová	21.10.2004	1	Fotografie a obrázky stromů	74



Kukačka obecná
- *Cuculus canorus*

Exkurze

19 jednodenních akcí navštívilo 718 účastníků

Nemalou návštěvnost měly i exkurze s odborným výkladem do PPKavky a Růžemín lom, kde bůhané objevují romantiku a divokost přírody hned za hurnuty. A taktivnost zaručují nápadité informační panely a skládačky autorek Blancky Ponížilové a Hany Havličkové po celé trase naučné stezky.

	Datum (zahájení)	Počet dnů trvání	Název akce	Počet účast.
Kavky	20.4.2004	1	Exkurze do PPKavky	41
Ježírko	21.4.2004	1	Den otevřených dveří	64
Rozmarýnek	13.5.2004	1	Den otevřených dveří	9
Rozmarýnek	16.5.2004	1	Den otevřených dveří	23
Kavky	22.5.2004	1	PP Kavky	101
Kavky	27.5.2004	1	PP Kavky	18
Kavky	29.5.2004	1	PP Kavky	25
Rozmarýnek	1.7.2004	1	Návštěvní odpoledne	27
Lipová	6.9.2004	1	Den otevřených dveří na Kavkách	12
Ježírko	6.9.2004	1	představení LŠ Ježírko	40
Ježírko	7.9.2004	1	představení LŠ Ježírko	16
Lipová	11.9.2004	1	Den otevřených dveří na Kavkách	102
Rozmarýnek	29.9.2004	1	Den otevřených dveří	12
Rozmarýnek	3.10.2004	1	Den otevřených dveří	108
Ježírko	18.10.2004	1	představení LŠ Ježírko	18
Ježírko	21.10.2004	1	představení LŠ Ježírko	5
Ježírko	25.10.2004	1	Setkání na Ježírku	76
Ježírko	8.11.2004	1	představení LŠ Ježírko	9
Ježírko	14.12.2004	1	představení LŠ Ježírko	12

Přednášky

10 akcí, během 14 dní navštívilo 258 účastníků

Již tradičně jsme se podíleli s Kanceláři Brno zhdavé město podíleli na Brněnských dnech pro zhdaví sérii přednášek o přírodní zahradě ve spolupráci s rakouskou organizací EUPRI (Energie-Umwelt-Partnerschaft-Regional-Initiative).

Široké veřejnosti jsou také otevřeny brigády v chráněných územích a na všech pracovištích Lipky. Nejstarší a nejznámější z nich je Kosení korunkových luk na Kameném Vrchu. Stále populárnější se stává Jezerní na Ježírku.

	Datum (zahájení)	Počet dnů trvání	Název akce	Počet účast.
Olomouc	22.1.2004	1	Permakultura	21
Rozmarýnek	2.2.2004	1	Ekologické domy	56
Moravské muzeum - Brno	9.3.2004	1	Přir. zahrada - inspirace pro jaro	17
Lipová 20	12.3.2004	1	Rumunský Banát	12
Lipka	17.3.2004	1	Tabulky pro Pavučinu	30
Bošradice	17.3.2004	1	Odpady na zahradě	15
Dubnice n. Váhom	8.4.2004	1	Permakulturní zahrady	10
Rozmarýnek	21.6.2004	1	Projekty pro TUŽ	15
Knihovna J. Mahena	1.10.2004	1	Přírodní zahrada	56
CVČ Ulita	2.10.2004	1	Přírodní zahrada	26



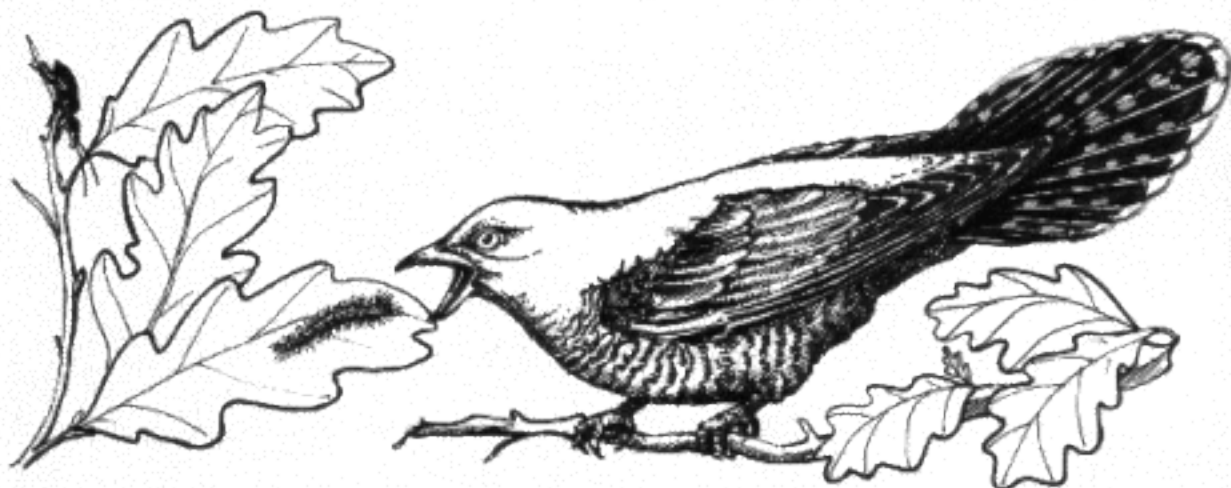


Slaměnka

26 kurzů během 47 dnů pro 393 účastníky

Klub Slaměnka sdružuje příznivce z řad veřejnosti, kteří mají zájem o tvořivé kurzy rukodělných technik. Na kurzech se pracuje převážně s přírodními materiály a využívá se tradičních rukodělných technik. Pro uspokojení narůstající poptávky se kurzy realizují i na všech našich pracovištích.

	Datum (zahájení)	Počet dnů trvání	Název akce	Počet účast.
Lipová	30.1.2004	2	Košíky	28
Lipová	21.2.2004	2	Mola- indiánská aplikace	19
Lipová	21.2.2004	1	Zvuk dřeva	7
Lipová	13.3.2004	1	Zvuk dřeva	11
Lipová	13.3.2004	1	Ošátky z kukuličného šustí	23
Lipová	13.3.2004	2	Tácky a konvičky	9
Rozmarýnek	15.5.2004	1	Bylinkárna	8
Lipová	22.5.2004	2	Vosková batika	13
Lipová	29.5.2004	2	Mozaika	16
Rychta Krásensko	9.8.2004	7	Řemeslné léto	31
Rychta Krásensko	16.8.2004	7	Řemeslné léto	27
Lipová	25.9.2004	1	Barvení rostlinnými barvivy	17
Lipová	3.10.2004	1	Ošátky z pediku	11
Lipová	23.10.2004	1	Betlémy z vlny	15
Lipová	23.10.2004	1	Keramická krmítka	9
Lipová	23.10.2004	1	Šitá krajka	10
Lipová	6.11.2004	2	Mola- indiánská aplikace	13
Lipová	6.11.2004	1	Šperky z přírodních materiál	13
Lipová	13.11.2004	2	Drátěný šperk	20
Lipová	13.11.2004	1	Keramická krmítka	10
Rozmarýnek	25.11.2004	1	Adventní věnce	9
LŠ Jezírko	25.11.2004	1	Výroba adventních věnců	19
Lipová	27.11.2004	2	Tenerifa	15
Lipová	27.11.2004	2	Textilní panenky	14
Lipová	4.12.2004	1	Čerti a andělé z kukul. šustí	8
Lipová	4.12.2004	1	Drátěné misky	18



Poradenství pro veřejnost



V roce 2004 jsme zodpověděli na všech našich pracovištích více než 197 zapsaných dotazů (a ještě mnohem více nezapsaných), téměř na všechno. Od ochrany přírody, přes nakládání s odpady až k územní nezastavěným organizací a psaní projektů. Kromě plánovaných akcí pro veřejnost, s návštěvami hlášenými i nehlášenými, jsme strávili více než 2255 minut. Na Lipce a Rozmarýnku jsou zavedeny pevné poradenské hodiny pro veřejnost. Na Rychtě a Jezírku se zatím radia informuje průběžně.

Stáže, náslechy, praxe, konzultace



Ve školním roce 2003/2004 probíhala na Lipce praxe SOŠ oboru Aranžérka a obě šikovné praktikantky Libuše Soušová a Lucie Masaříková strávily na Lipce a Rozmarýnku celkem 496 hodin v 78 dnech. Ve školním roce 2004/2005 tato praxe již neprobíhá.

Oblíbené mezi studenty i kolegy z jiných DDM a SEV jsou náslechy ve výukových programech. Studentskou praxi u nás realizovala Kristýna Pešáková (35 dnů) a Hana Klemenská (10 dnů) z FSS MU Brno, které se aktivně podílely na výuce a během prázdnin i Katka Holásková (22 dnů) z CZU Praha, která organizovala spolupráci na zelené střeše a v zahradě Lipky s brigádníky Rezekvítku.

Na Rychtě v Krásensku byla v roce 2004 na pětiměsíční stáži (duben-srpen) Obéline Mortier z Université Joseph Fourier, která sídlí v Grenoble, Francie. Obéline výzvaně zpestřila pracovní kolektiva a zpracovala dva projekty v oblasti cestovního ruchu.

Koncepce EVVO Jihomoravského kraje



Lipka se značnou měrou podílela na naplňování Akčního plánu EVVO pro rok 2004. Jednalo se např. o soutěž diplomových prací řešících environmentální problémy související s územím JMK, o projektu "Energetické úspory na SŠ Jihomoravského kraje" zabezpečovaný Rychtou Krásensko, o přípravu projektu "Síť EVVO Jihomoravského kraje" k posílení kapacit poskytovatelů vzdělávacích, výchovných, informačních a osvětových služeb v oblasti ŽP, postupně byla budována Lesní škola Jezírko. Jako výkonná redaktorka nově vzniklého krajského časopisu pro environmentální osvětu "Jihomoravské Ekolisty" připravila Hana Korvasová dvě čísla tohoto bulletinu, péčí Evy Kučerové byl soustavně poskytován environmentální informační servis pro jihomoravské základní a střední školy včetně úspěšného 5. ročníku krajské ekopedagogické konference M.R.K.E.V. Krajská koordinační skupina pro EVVO, na jejíž práci se pravidelně podíleli Hana Korvasová a Aleš Máchal, rovněž připravila Akční plán na rok 2005.





PROGRAMY SPOLUPRÁCE



SSEV Pavučina

PAVUČINA je celostátní síť středisek ekologické výchovy, která poskytuje výukové programy pro školy a pořádají vzdělávací akce pro učitele podle stanovených kritérií. Lipka je od roku 1996 řádným členem tohoto seskupení.

Ve výboru Pavučiny zastupuje Lipku Eva Kučerová.

Pavučina zajišťuje svým členům lepší informovanost, stala se respektovaným partnerem MŽP a MŠMT, daří se jí udržovat dobré vztahy s Českým svazem ochránců přírody (ČSOP). Prosřednictvím Pavučiny byla Lipka zapojena do projektů:

- **Výukové programy o lese** pro školy v rámci spolupráce s Lesy ČR, s.p. a za jejich finanční podpory.
- **Národní síť středisek environmentálního vzdělávání, výchovy a osvěty**, podpořeného MŽP.
- **MŮRKEV metodika a realizace komplexní ekologické výchovy**, podpořeného MŠMT.
- **Vzdělávání, výchova a osvěta v oblasti ochrany zvířat** za finanční podpory Nadace na ochranu zvířat.



Spolupráce s Lesy ČR

Spolupráce s Lesy ČR, s.p., kterou pro svá členská střediska zprostředkovává SSEV Pavučina je pro Lipku každoročně velice zajímavá.

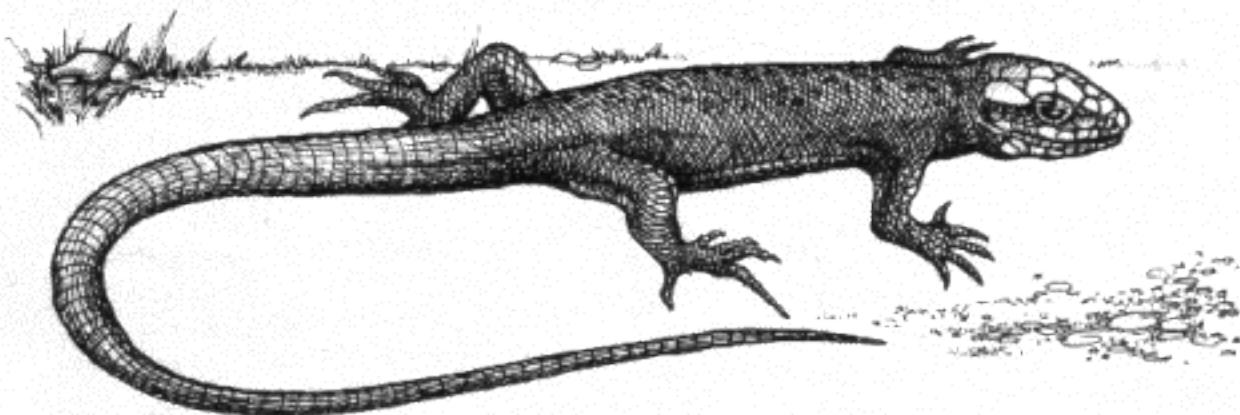
V rámci projektu **Vzdělávací a výchovné programy a terénní výuka** v LŠ Jezírko byly výtvarně a graficky zpracovány a vytištěny krásné pracovní listy, které pedagogové Jezírka využívají během lesní terénní výuky. Dále byl zpracován návrh naučné stezky pro širokou veřejnost v nejbližším okolí Jezírka.

Lesní vzdělávání pro učitele je součástí programu ekologického klubu TILIA v jeho rámci proběhly 3 akce. Účastníci získali propagační materiály Lesů ČR, které dále finančně podpořily nákup publikací, pracovních a dalších metodických pomůcek s lesní tematikou, lektorné a dopravné na jednotlivých akcích. Absolventi jednotlivých akcí dostali osvědčení s akreditací MŠMT a zároveň obdrželi pracovní listy Lipky DEV, materiály o Moravském krasu a informační materiály Lesů ČR, s.p..

Přehled vzdělávacích akcí podpořených Lesy ČR:

- 23.-28.8.2004 - Repetitorium terénní přírodovědy na Rychtě v Krásovesku, ve spolupráci s Rezekvítkem
- 30.9.2004 - Procházka lesem ukázkou terénního programu v Údolí oddechu v Brně
- 9.10.2004 - Houby v našich lesích, ve spolupráci se SEV Chaloupky

Ještěrka zelená - *Lacerta viridis*



Spolupráce s Jihomoravským krajem, městem Brnem, obecními úřady



V průběhu roku 2004 pokračovala dobří spolupráce s Odborem školství a Odborem životního prostředí a zemědělství Krajského úřadu Jihomoravského kraje, jakož i s jednotlivými členy Rady Jihomoravského kraje, v jejichž kompetenci je školství, investice ve školství, životní prostředí, mezinárodní spolupráce a regionální rozvoj.

Se zaměstnanci krajského úřadu spolupracujeme zejména na realizaci Konceptu EVVO, která má pomoci zvýšit kvalitu ekologické výchovy a osvěty ve všech regionech kraje.

Podporu Lipce projevoval nadále i Magistrát města Brna, zejména prostřednictvím odboru školství, mládeže a tělovýchovy a odboru životního prostředí, které pomohly nejen finančně, ale též poskytnu tím konzultací, metodických materiálů apod. Naše pracovníce Pavlína Horáková pracovala v Poradním sboru pro ekologickou výchovu při OZP MmB. Městská část Hundrov včele s panem starostou všestranně podporovala činnost pracoviště Rozmarýnek. Výborná byla spolupráce s MČ Brno-sever při budování Lesní školy Jezírko a také MČ část Útěchov a pan starosta PhDr. Z. Drahoš podpořili LŠ Jezírko sponzorským darem. Paní starostka a zastupitelé obce Křiátersko projevíli vřídícílost a pomoc při budování naší pobočky pro terénní výuku na Rychtě, zaměstnanci Rychty naopak připravují organizační zázemí pro obecní akce, které si krásnětí realizují na Rychtě (hody, výstavy, zájmové kluby apod.).

Univerzity



Pedagogická fakulta Masarykovy univerzity v Brně

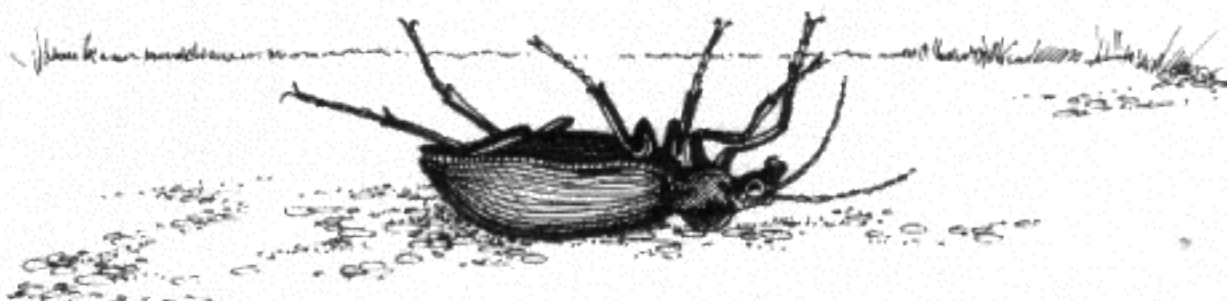
V roce 2004 pokračovala spolupráce Lipky s PdF MU na základě aktualizované dohody o spolupráci. Lipka je nepřetržitě od roku 1998 fakultním školským zařízením Pedagogické fakulty MU a ve spolupráci s Katedrou pedagogiky a Katedrou biologie se podílí na ekopedagogické přípravě studentů učitelských oborů, zejména na učitelství pro 1. stupeň základní školy, výukou povinných a volitelných předmětů souvisejících s ekologickou výchovou.

Přirodovědecká fakulta Univerzity Palackého Olomouc

Dosavadní výuka didaktiky péče o životní prostředí zabezpečovaná Lipkou pro Katedru ekologie a životního prostředí byla rozšířena na dva předměty určené studentům učitelských i odborných oborů PřFUP.

Mendelova zemědělská a lesnická univerzita v Brně

Se zahájením činnosti LŠ Jezírko začala i pedagogická spolupráce s MZLU. Na podzim jsme připravili program s prohlídkou pracoviště pro studenty 4. ročníku LDF MZLU. Studentům této fakulty jsme také nabídli možnost pedagogické činnosti na LŠ Jezírko. Připravili jsme osnovu k volitelnému předmětu Výchova k ochraně přírody.





Mezinárodní spolupráce

Lipka, Rozmarýnek, Rychta Krásensko i LŠ Jezírko navštívilo během roku několik desítek zahraničních zájemců o naši práci (Francie, Velká Británie, Belgie, Bulharsko, Rakousko, Dánsko). Pokračovaly přátelské kontakty se slovenskými kolegy a představiteli sdružení středisek environmentální výchovy na Slovensku zvaného Špišala. Rozvíjela se spolupráce s Univerzitou Mateja Bela v Banské Bystrici. Slovečtí přátelé se rovněž účastnili akcí pořádaných česko-slovenskou asociací Permakultura (CS) ve spolupráci s Lipkou.

Na Rychtě v květnu zajišťovali týdenní kurz pro studenty oboru Environmental conservation na Sheffield Hallam University, Sheffield, Spojené království. A v listopadu zavítala na Lipku i Rychtu skupina pracovníků rezisko výchovných organizací z Bulharska.

Pokračovala partnerská spolupráce s rakouskou organizací EUPRI (Energie Umwelt Partnerschaft Regional Initiative) v rámci projektu Přírodní zahrada.

LŠ Jezírko se účastní projektu Nature education in the Centroe Area (NECA). Dalšími partnery v projektu NECA je Daphne Bratislava a iniciátorem projektu je Lesní škola ve Vidni (Waldschule Ottaloring). Zástupci rakouského partnera navštívili v říjnu LŠ Jezírko a v prosinci se konala dvouденní konference ve Vidni, na které jsme představili Lipku a společně s ostatními partnery NECA vytvořili projekt spolupráce do roku 2006.



Spolupráce s neziskovými ekologickými organizacemi

Nejbližším spolupracovníkem Lipky v roce 2004 byl opět Rezekvítek - sdružení pro ekologickou výchovu a ochranu přírody. Kromě úspěšných společně pořádaných akcí, jakými byly např. Letní škola Rezekvítku, prázdninové "Remeslné léto na Rychtě" i některé větší akce ekopedagogického klubu TILIA, vděčíme Rezekvítku také za pomoc při organizování 1. regionální ekopedagogické konference pro učitelky mateřských škol Mikvička a 5. regionální ekopedagogické konference pro učitele základních a středních škol "MRKEV" a zejména za obrovskou podporu při zřízení společně provozovaného pracoviště Rychta v Krásensku.

Rychta Krásensko kromě spolupráce s Barvínkem na tradičních akcích spolupracovala především na projektu mapování starých hodů ovocných dřevin na Drahanské výhledě. Rovněž spolupracuje s PS Hády a Spřávkou CHKO Moravský kras začali tvořit koncepci budoucího návštěvnického střediska této CHKO.

Významně se podíleli na projektu "Širokopásmové připojení k internetu v obcích Krásensko a Podolí".

Nejrozsáhlejší spolupráce s NNO v loňském roce byla příprava projektu "Síť EVVO v Jihomoravském kraji". Celkem se v různých fázích na přípravě podílelo 18 organizací z Jihomoravského kraje.

Také spolupráce s asociací Permakultura (CS) je velice plodná, zejména při pořádání akcí na Rozmarýnku. K našim dlouhodobým partnerům patří také Pozemkový spolek Hády, brněnský Ekologický institut Veronica, SVVPC Haloupy, VIS Veselí nad Moravou, CEV Pálava, Nadace Partnerství, Regionálního sdružení ČSOP, EkoCentra Brno a od řada dalších nestátních neziskových organizací škol a školských zařízení, zejména brněnské Lužánky.

Lipková pracoviště poskytují často zájemci pro pořádání akcí jiných organizací. Nejčastěji využívají naše prostory členové Rezekvítku a Hnutí Brontosaurus, ale také ČVČ Lužánky, členská střediska Pavučiny, YMCA a další. Na Jezírku si před Vánocemi uspořádal poradnu vedení i odbor školství Krajského úřadu Jihomoravského kraje. Celkem na našich pracovištích proběhlo více než 55 akcí pro jiné organizace.

PROVOZ A PROPAGACE



Pedagogické a provozní porady



Lipky organizačně tvoří vedení a čtyři samostatná pracoviště. Každé z pracovišť má jmenovaného vedoucího a ten je zodpovědný za vlastní pedagogickou činnost i kvalitu materiálně technického zázemí a provozu. Na pracovištích probíhají pravidelné porady, kopie zápisů jsou uloženy v archivu vedení.

Hodnoticí a přípravná porada všech zaměstnanců probíhá koncem června (zadány úkoly pro přípravu nového školního roku) a začátkem září (vyhodnocení uplynulého školního roku a dokončení příprav nového školního roku). V lednu se scházejí pedagogičtí pracovníci k průběžnému hodnocení, resp. úpravám v celoročním plánu činnosti. Celolipková porada slouží také k vzájemné prezentaci činnosti jednotlivých pracovišť, seznámení s novými kolegy a výměně zkušeností.

Propagace činnosti, spolupráce s médii



Kromě běžně praktikované propagace formou příspěvků do novin (MF Dnes 5x, Zpravodaj městských částí Brna 4x, Rovnost 17x, Právo 1x, Vyškovské noviny 1x) a časopisů (Severník 4x, Bedník 1x, Podrukatel 1x, Jihomoravské ekologisty 2x, Informatorium školy matejské 1x) či rozhovorů pro televizi (7x) a rozhlas (4x) jsme v roce 2004 v rámci oslav Dne Země za podpory jihomoravského kraje připravili soutěž pro veřejnost, kterou ve dnech 30.3. až 26.4.2004 otiskla na svých stránkách brněnská Rovnost.

Cílem soutěže byla snaha seznámit brněnské občany nejen se zajímavými lokalitami v Brně a jeho bezprostředním okolí, ale také s problematikou domácí ekologie. Vybrali jsme témata, která se v podstatě děrně dotýkají každého.

Pod společným názvem **"Pojďte s námi za brněnská hnutí"** jsme připravili 10 článků s těmito tituly:

1. Brno a jeho chráněná území
2. Špetka domácí ekologie
3. Voda pod Brnem
4. Brněnské parky
5. Brněňští ochránci životního prostředí
6. Zelený lincec lesů
7. Kam za přírodovědou
8. (Ne)umíme šetřit energií I.
9. (Ne)umíme šetřit energií II.
10. Zvířecí obyvatelé města Brna

Čtenáři na naše články také skutečně reagovali a posílali svoje odpovědi.

Odměny v soutěži tvořily přírodovědné a ekologické publikace, videokazety a trička občanského sdružení Rezekvítek, hodnotné knihy o Brně a brněnské historii a sportovní potřeby, které obdrželi za 1. až 3. místo jednotlivci i rodiny. Cenu dostala také nejmladší účastnice, 6letá Terezička Czelisová, nejvytrvalejší soutěžící, paní Bradová z Brna a mezi oceněné se zařadila i nejvzdálenější účastnice soutěže, která posílala odpovědi mailem až z belgického Gentu, Helena Hrubá.

Ceny byly účastníkům slavnostně předány v areálu "Kavky" v území revitalizovaném Pozečkovým spolkem Hady a firmou Českomoravský cement, na něž pedagogičtí pracovníci Lipky realizují svoje terénní ekologické výukové programy. Vítězové soutěže měli, mimo jiné, možnost projít si tu to zajímavou lokalitu s odborným průvodcem.



FINANCOVÁNÍ A HOSPODAŘENÍ ORGANIZACE



Příjmy Lipky

Od Jihomoravského kraje jsme obdrželi prostředky na platy včetně odvodů na zdravotní a sociální pojištění a část provozních nákladů. V průběhu roku nám byly navýšeny prostředky na provoz v souvislosti s vybavováním nového detašovaného pracoviště LŠ Jezírko. Na pokrytí nákladů na energie jsme využili dotaci Odboru školské tví Magistrátu města Brna. Dále jsme získali příspěvky na realizaci výukových programů a vzdělávacích programů pro učitele, které zprostředkovala svým členům Pavučina. Lipka také uspěla v několika výběrových řízeních, např. Lesů ČR a Města Brna.

Děkujeme rovněž dárcům, kteří přispěli na vybavení našeho nového pracoviště LŠ Jezírko: firma Provident Financial s.r.o., a firma SASTA, s.r.o., Brno, Česká strana sociálně demokratická, Jiří Koryas a Romana Korbářová. Podrobné údaje o výnosech a nákladech jsou uvedeny v tabulkové části této výroční zprávy.



Konečná rozvaha

AKTIVA	1999	2000	2001	2002	2003	2004
1. Hmotný investiční majetek						
1. Stroje a zařízení	277 070	819 970	1 010 120	441 250	588 710	1 606 720
2. Budovy	0	935 880	935 880	468 880	459 520	450 160
3. Pozemky					1 345 260	1 345 260
HIM celkem	277 070	1 755 850	1 946 000	910 130	2 393 490	3 402 140
2. Oběžná aktiva						
1. Pohledivky	86 880	17 220	16 770	32 920	51 830	363 180
2. Materiál na skladě				3 250	6 690	13 060
3. Finanční majetek						
pokladna	32 600	4 270	12 400	51 580	61 480	74 220
běžný účet	761 810	846 300	481 560	1 253 010	1 204 350	3 730 800
Přechodné účty ak.	-4 050	-22 320	-4 550	-28 740	45 720	0
Oběžná aktiva celkem	877 460	845 470	531 050	1 312 020	1 370 070	4 181 260
AKTIVA CELKEM	1 154 530	1 666 440	1 541 170	2 222 150	3 763 560	7 583 400

PASIVA	1999	2000	2001	2002	2003	2004
VLASTNÍ ZDROJE						
1. Majetkové fondy						
fond investičního majetku	277 070	819 980	1 010 120	910 130	2 393 500	3 402 150
Celkem	277 070	819 980	1 010 120	910 130	2 393 500	3 402 150
2. Finanční fondy						
fond odměn	21 980	21 980	21 980	1 980	24 000	24 000
fond sociální	37 930	47 790	49 690	56 870	81 120	63 920
fond rezervní	204 030	166 890	192 650	361 050	303 110	392 490
fond reprodukce inv. majetku	424 700	371 740	111 400	211 420	163 290	107 860
Finanční fondy celkem	688 640	608 400	375 720	631 320	571 520	588 270
3. Hospodářský výsledek	-1 970	2 730	2 400	111 710	4 140	41 260
CIZÍ ZDROJE						
1. Kritikolobé závazky						
závazky z obch. styku	31 940	50 330	9 220	331 790	306 530	799 590
závazky k zaměstnancům	69 900	87 360	67 390	99 590	135 350	217 670
závazky k soc. zabezp.	57 640	78 730	64 990	115 220	167 140	308 480
daňové závazky	11 270	19 310	10 310	22 400	42 080	94 440
Celkem	190 780	235 730	235 730	569 000	670 100	3 475 760
2. Dobudné účty pasivní						
PASIVA celkem	1 154 530	1 666 440	1 541 160	2 222 160	3 763 560	7 583 420

Přehled výnosů a nákladů



VÝNOSY	2001		2002		2003		2004	
	Kč	%	Kč	%	Kč	%	Kč	%
Provozní dotace od ŠÚB	648 000	15	0		0	0	0	0
z toho:								
mzdové náklady a OPPP	488 000		0		0		0	
zákonné pojištění	160 000		0		0		0	
ONIV	0		0		0		0	
Provozní dotace od ÚSC	1 949 000	46	4 213 000	41	6 360 000	45	8 200 000	69
z toho:								
mzdové náklady a OPPP	1 409 000		2 848 000		3 548 000		5 076 000	
zákonné pojištění	563 000		1 051 000		1 411 000		1 843 000	
ONIV	4 000		314 000		1 401 000		1 281 000	
Výnosy z vlastní činnosti	1 407 612	34	1 994 715	20	2 498 680	17	3 341 631	28
z toho:								
tržby z prodeje zboží					23 700		25 847	
tábory, kurzy, zájezdy	563 043		701 505		1 050 165		996 217	
výukové programy	454 650		588 332		681 645		1 048 624	
čl. popl., práce v CHÚ,	389 919		547 580		394 170		371 348	
příprava stravy	0		157 298		349 000		520 464	
Ostatní výnosy celkem	219 951	5	4 005 165	39	5 377 400	38	296 913	3
z toho:								
použití fondů	75 414		6 982		63 600		57 746	
úroky	15 037		7 793		2 700		1 129	
tržby z pronájmu	6 100		130 820		51 600		31 300	
dotace od obce	123 400		188 500		172 500		205 000	
dotace nadřadí					0		0	
ostatní VÝNOSY			71 070		87 000		1 738	
Národní síť - zakázka			3 600 000		5 000 000	35	0	
VÝNOSY CELKEM	4 228 563		10 212 880	100	14 236 080	100	11 838 544	100
NÁKLADY	2001		2002		2003		2004	
	Kč	%	Kč	%	Kč	%	Kč	%
Spotřeba materiálu	369 391	9	804 250	8	1 761 080	12	1 749 928	15
Spotřeba energie	102 879	2	151 282	2	175 080	1,2	212 341	1,8
Nákup zboží					16 760	0,1	21 327	0,2
Opravy a udržování vě. mat.	50 564	1,5	35 834	0,5	52 430	0,4	47 603	0,4
Cestovné	41 502	1	140 565	1,5	184 160	1,3	103 359	0,9
Ostatní služby	819 499	19	4 586 935	45	6 372 910	44,8	2 041 857	17,3
Mzdové náklady	1 947 002	46	3 073 744	30	3 795 410	27	5 172 722	43,8
Zákonné sociální pojištění	737 879	18	1 143 954	11	1 412 890	10	1 812 232	15,4
Odpisy	123 001	3	145 704	1,5	177 570	1,2	211 525	1,8
Jiné ostatní náklady	33 447	0,5	18 911	0,5	238 650	2	424 391	3,4
NÁKLADY CELKEM	4 225 164	100	10 101 179	100	14 231 940	100	11 797 285	100
Rozdíl mezi náklady a výnosy (hosp. výsledek)	3 400		111 701		4140		41 259	



Přehled vybraných pedagogických činností Lipky za léta 1996-2004

(výťah z výkzzů zpracovdvaných pro Sdružení středisek ekologické výchovy Pavučina)
 399 jednodenních výukových programů / 1096 hodin výuky / 9144 účastníků
 19 pobytových výukových programů / 80 dnů / 466 hodin výuky / 495 účastníků

AKCE	vzdělávací programy pro děti a mládež						vzdělávací akce pro pedagogické pracovníky			
	danni			pobytove			danni		pobytove	
	MŠ	ZŠ	SŠ	MŠ	ZŠ	SŠ	stud.	uč.	stud.	uč.
Počet akcí										
1996	-	128	12	-	-	-	53	22	1	3
1997	-	175	18	-	-	-	69	28	2	5
1998	-	202	13	-	-	-	39	35	7	3
1999	-	251	1	-	-	-	54	43	8	10
2000	-	276	25	-	-	-	52	19	4	1
2001	-	269	7	-	-	-	42	24	4	9
2002	-	338	8	-	10	4	99	15	5	3
2003	-	362	37	-	13	6	99	14	6	2
2004	8	453	23	0	14	4	20	142	4	13
Počet účastníků										
1996	-	2 944	276	-	-	-	635	646	22	73
1997	-	3 850	387	-	-	-	1 197	496	54	130
1998	-	4 444	286	-	-	-	796	491	247	108
1999	-	5 522	22	-	-	-	771	664	149	331
2000	-	6 072	167	-	-	-	750	424	70	40
2001	-	5 764	154	-	-	-	640	530	85	226
2002	-	7 281	223	-	278	107	1 519	403	144	119
2003	-	8 068	1076	-	326	169	1 842	357	19	66
2004	131	9720	596	0	357	110	359	1789	107	140
Hodin výuky										
1996	-	384	24	-	-	-	159	93	21	98
1997	-	525	54	-	-	-	207	84	104	144
1998	-	555	36	-	-	-	117	105	216	144
1999	-	690	3	-	-	-	162	129	136	328
2000	-	759	25	-	-	-	156	57	80	24
2001	-	768	21	-	-	-	126	72	88	272
2002	-	1271	141	-	280	116	294	74	71	47
2003	-	1005	91	-	305	161	288	68	208	34
2004	18	1334	68	0	354	104	64	228	161	1174



PODĚKOVÁNÍ



Za veškerou pomoc, přízeň, důvěru i povzbuzení jsme vděční stovkám přátel, příznivců a podporovatelů Lipky, Rozmarýnku a Rychty. Za finanční i nehmotnou podporu a pomoc jsme mimořádně vděční zejména těmto jednotlivcům a organizacím:

paní Ing. Lucii Adamové, panu RNDr. Liboru Ambrozkovi, panu Mgr. Martinu Anderovi, panu Ing. Milaru Appelovi, panu Ing. Jaroslavu Bernáškovi, panu Ing. Bohumihu Bílkovi, panu Ing. Jaroslavu Bočkovi, panu Ludku Bogdanovi, panu Mgr. Václavu Božkovi, panu Doc. Ing. Antonínmu Bučkovi, panu PaedDr. Vilému Buriánkovi, Mgr. Evě Dlabolové, paní Jarmile Dobsákové, paní JUDr. Sylvě Dohnákové, panu PhDr. Petru Dolejškému, panu JUDr. Dorovskému, paní Ing. Pavle Dostálové, panu PhDr. Zdeňku Drahošovi, paní Ing. Janě Drápalové, panu Mgr. Amoštu Drbuškovi, panu RNDr. Petru Duchonovi, slečně Ing. Andrei Dvořákové, panu Dipl. Ing. Josefu Ebenbergrovi, panu RNDr. Pavlu Faltýskovi, paní Janě Fařkačové, panu Janu Fařkačovi, panu Ing. Josefu Feuerisel, Ph.D., paní Zdeně Filipi, panu Ing. Vladimíru Foltánkovi, paní RNDr. Evě Fojtkové, paní RNDr. Yvonně Gailly, panu Ing. Janu Grúzovi, paní Hampejsové, paní Ing. Martě Hartlové, paní Mgr. Haně Havlíčkové, panu Ing. Tomáši Havlíčkovi, paní Jitce Hliněnské, panu RNDr. Janu Hollanovi, paní Naděždě Horákové, panu Ing. Václavu Horákovi, paní Doc. PaedDr. Haně Horké, paní Janě Horké, panu Ing. Ivaru Houdkovi, paní Mgr. Evě Hračkové, panu Mgr. Petru Hrádkovi, panu Mgr. Zbyňku Hrnčířovi, panu Ing. Jiřím Hrotkovi, paní Ing. Bc. Anně Hubáčkové, panu Doc. RNDr. Karlu Hudcovi, Dr.Sc., panu Amoštu Huňáňovi, slečně Ing. Lucii Chaběřovské, slečně Janě Istvanové, DiS., panu Ing. Jiřím Istvanovi, panu Mgr. Václavu Izákov, panu Ing. Břetislavu Jakubcovi, paní Ing. Heleně Jedličkové, panu Ing. Karlu Jechovi, panu Mgr. Martinu Jeřínkovi, panu Prof. Ing. Pavlu Jeřínkovi, Dr.Sc., paní MUDr. Věře Jelínkové, paní RNDr. Nadi Johannisové, panu Ing. Stanislavu Juránkovi, paní Ing. Arch. Dagmar Kabeleáčkové, panu Ing. Miloslavu Kalvi, paní Mgr. Daně Kalčíkové, panu Ing. Josefu Kameníčkovi, panu Prof. Ing. Petru Kantorovi, CSc., panu Ing. Jakubu Kašparovi, panu Vilému Klevetovi, panu Antonínmu Kmentovi, panu Ing. Lubomíru Konšelovi, CSc., paní Mgr. Romaně Korbařové, panu Ing. Josefu Košíčkovi, panu Vladimíru Koutnému, panu Janu Königovi, panu Radomíru Kratochvílovi, paní Marcelle Křížové, panu Aleši Křížovi, paní Ing. Zdeně Kubešové, panu RNDr. Miloši Kužvartovi, panu Ladislavu Královi, panu PhDr. Luboru Kysučanovi, panu Dr. Daliboru Lasovskému, paní Prof. RNDr. Haně Librové, paní Daně Linhartové, panu Ing. Pavlu Máchalovi, CSc., panu Mgr. Milaru Machálkovi, panu Ing. Ivoši Macháňovi, panu Ing. Jaroslavu Martínkovi, paní Miladě Matlové, panu Ing. Pavlu Mauerovi, CSc., paní Daně Mitiskové, panu Jiřím Mladuňkovi, panu PaedDr. Jaroslavu Mülherovi, panu Doc. PaedDr. Vladislavu Mužňkovi, CSc., panu Ing. Tomáši Návratovi, slečně Mgr. Radce Nekarové, panu Ing. Jaromíru Nekulovi, panu Doc. Ing. Jindřichu Nerudovi, CSc., panu Mgr. Mišku Nespěšnému, panu RNDr. Pavlu Nováčkovi, paní MUDr. Renátě Novotné, panu Karlu Okleštkovi, panu RNDr. Josefu Pavěkovi, paní Aděle Páskové, panu Mgr. Jakubu Patočkovi, panu RNDr. Josefu Pavěkovi, paní Marii Pigulové, panu Mgr. Václavu Piclovi, paní Barboře Pletichové, panu Petru Plekovi, panu Honzu Plškovi, paní JUDr. Haně Polákové, panu Ing. Marku Polákovi, panu RNDr. Igoru Poledňákovi, paní Blance Ponížilové, panu Prof. Ing. Stanislavu Prochazkovi, Dr.Sc., panu Mgr. Lucienu Rozprýmovi, paní JUDr. Zuzce Rujbrové, panu RNDr. Borisi Rychnovskému, CSc., panu Janu Řezáčovi, paní MUDr. Ludmile Sedlákové, paní JUDr. Věře Sedlářové, panu Jindřichu Sehnalovi, panu Prof. Ing. Vladimíru Šimanovovi, CSc., panu Ing. Rostislavu Slavotínkovi, panu Doc. In. Ladislav Slonek, CSc., slečně Ing. Dagmar Smolkové, paní Romaně Sommerové, panu Marku Štbovi, paní Prof. Ing. Janě Šávkové, panu Ing. Janu Štěchovskému, panu MVDr. Ing. Ivaru Svárovskému, panu Ing. Josefu Svobodovi, panu Ing. Miroslavu Svobodovi, panu PhDr. Říchardu Svobodovi, panu Vítu Synkovi, panu RNDr. Miloši Šifákov, panu Miloši Škrdlíkovi, paní Ing. Monice Špačkové, panu Bc. Vladimíru Špičkovi, panu Milaru Štefančovi, panu RNDr. Leoši Štefkovi, paní PhDr. Anně Šofanové, panu PaedDr. Janu Štávovi, CSc., panu Dr. Dmitriji Švecovi, panu Ing. Arch. Zdeňku Tihěkovi, panu Mgr. Lubomíru Tichému, PhD., panu Ing. Vítku Tichému, panu Prof. Ing. Václavu Tlapákov, CSc., panu Ing. Pavlu Toháčkovi, paní RNDr. Daně Tomášové, panu Dr. Karlu Tomkovi, panu Jiřím Tronečkovi, panu Ing. Jaroslavu Ungermanovi, panu Mgr. Stanislavu Urbanovi, Ing. Arch. Haně Urbáškové, paní PhDr. Bohuslavě Váckové, panu Ing. Martinu Vaněčkovi, paní Jaroslavě Vaníkové, paní Jitce Vejškové, panu Ing. Leo Venclikovi, panu Ing. Milaru Venclikovi, panu Ing. Josefu Veselému, panu Prof. Ing. Karlu Vinohradskému, CSc., dr.h.c., paní Hele Vlašínové, panu Mojmíru Vlašínovi, paní Mgr. Ireně Vičové, panu Ing. Janu Vojtkovi, panu Danu Vondroušovi, panu Ing. Milaru Vrbovi, panu Prof. Ing. Iļjovi Vyskotovi, CSc., panu Petru Zbytkovi, panu RNDr. Josefu Zeťkovi, paní Lidce Zikauškové, paní RNDr. Dáše Zouharové, panu Ing. Jiřím Zrůstovi, paní Doc. Ing. Ivaně Zabičkové jakož i

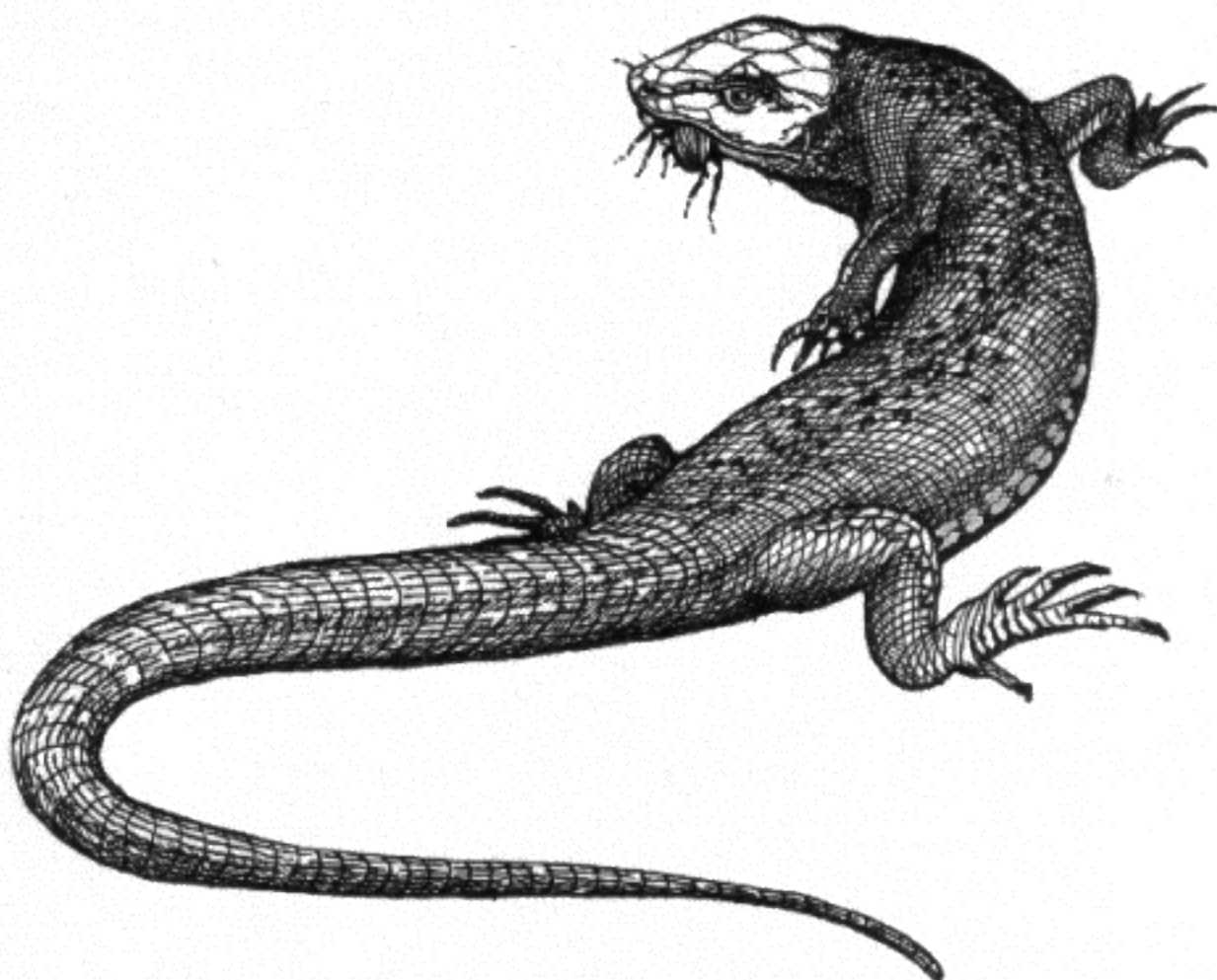
- Českomoravskému cementu, a.s.,
- Katedře environmentálních studií Fakulty sociálních studií Masarykovy univerzity v Brně
- Firmě Keim farben
- Firmě Keramika Letovice
- Lesům České republiky, s.p., Hradec Králové
- Mendlově zemědělské a lesnické univerzitě
- Městské části Brno - Jundrov
- Městské části Brno - sever
- Městské části Brno - střed
- Městské části Útěchov
- Ministerstvu životního prostředí
- Odboru školství Jihomoravského kraje
- Odboru školství Magistrátu města Brna
- Odboru životního prostředí a zemědělství Jihomoravského kraje
- Odboru životního prostředí Magistrátu města Brna
- Pavučině Sdružení středisek ekologické výchovy, jakož i všem jejím členským střediskům
- Pedagogické fakultě Masarykovy univerzity v Brně
- Pozemkovému spolku Hády
- Firmě Provident financí
- Rezekvítku - Sdružení pro ekologickou výchovu a ochranu přírody
- Stavební firmě Sasta spol. s r.o.
- Státnímu fondu životního prostředí
- Školnímu lesnímu podniku křtiny
- Stavební firmě Ticháček a spol. s r.o.
- Základní škole v Podomí

Úcta a poděkování náleží po právu všem vedoucím kroužků na Lipce, Rozmarýnku, Rychtě Krásensko a LŠ Jezírko uvedeným v textu.

Obzvláště veliké poděkování za veškerou podporu a přízeň patří rodinám a partnerům všech lipkových pracovníků, kterým dokázali jejich blízcí po celý rok 2004 vytvářet chápající a trpělivé zázemí.

Upřímně jim za to děkujeme!

Hana Korvasová, Aleš Máchal & spol.



Obsah:

PŘEDSTAVENÍ LIPKY

Co bylo a je naším posláním a jak se Lipka mění	
Jak se nám daňilo v roce 2004	1
Řízení Lipky	2
Odloučené pracoviště Lipová	3
Odloučené pracoviště Rozmarýnek	4
Odloučené pracoviště Rychta Křásensko	5
Odloučené pracoviště Lesní škola Jezůvko	6

VZDĚLÁVÁNÍ A VÝCHOVA DĚTÍ

Ekologické výukové programy	7
Zájmové kroužky a kluby, vzdělávání vedoucích kroužků	9

VZDĚLÁVÁNÍ PEDAGOGŮ A STUDENTŮ UČITELSTVÍ

Vzdělávání pedagogů Lipky	11
Spolupráce se školami v Jihomoravském kraji	12
Vzdělávací program pro ekopedagogický klub TILIA a učitelky MŠ	13
Vysokoškolská výuka	14

VZDĚLÁVÁNÍ A OSVĚTA VEŘEJNOSTI

Akce pro veřejnost, komunitní práce	16
Slavněnka	18
Poradnictví pro veřejnost	19
Stáže, návštěvy, praxe, konzultace	19
Koncepce EVVO Jihomoravského kraje	19

PROGRAMY SPOLUPRÁCE

SSEV Pavučina	20
Spolupráce s Lesy ČR	20
Spolupráce Jihomoravským krajem, městem Brnem, obecními úřady	21
Spolupráce s Univerzitami	21
Mezinárodní spolupráce	22
Spolupráce s neziskovými organizacemi	22

PROVOZ A PROPAGACE

Pedagogické a provozní porady	23
Propagace činnosti, spolupráce s médii	23

FINANCOVÁNÍ A HOSPODAŘENÍ ORGANIZACE

Příjmy Lipky	24
Konečná rozvaha	24
Přehled výnosů a nákladů	25
Přehled vybraných pedagogických činností Lipky za léta 1996 - 2004	26
Poděkování	27

Lipka v roce 2004

Text a tabulky:

Lenka Appelová, Pavlína Horká,
Dana Kellnerová, Hana Korvasová,
Dana Křivánková, Eva Kučerová,
Aleš Máchal, Michal Medek,
Petr Rejzek, Pavlína Šubrtová,
Alena Uhlíčková

Odpovědná redaktorka:

Dana Křivánková

Kresby a grafická úprava:

Hana Havlíčková

Sazba:

Jakub Voráček

Jazyková korektura:

Dana Křivánková

Tisk:

Retis Brno