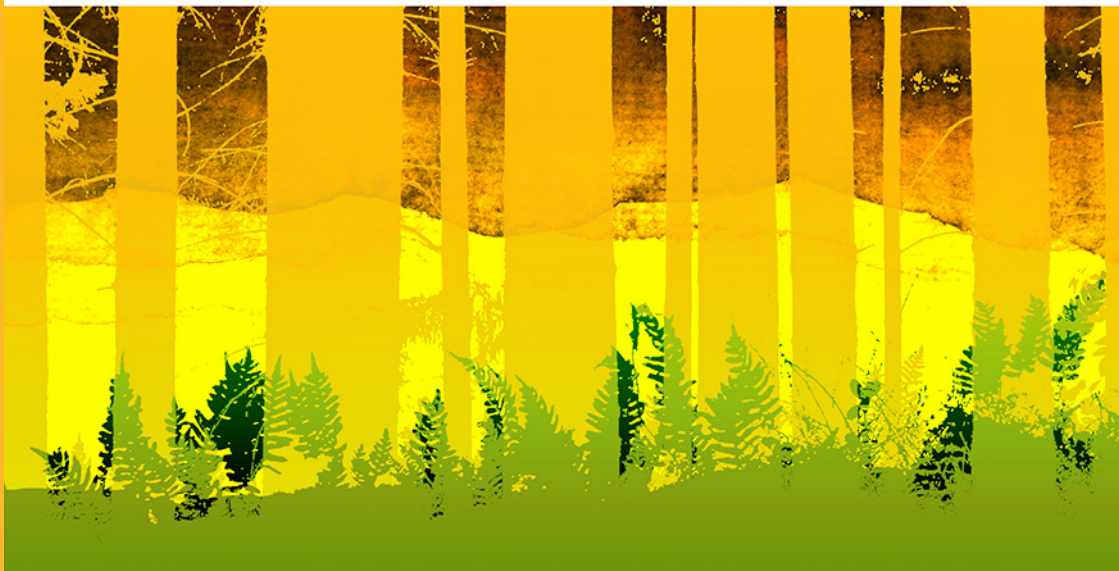


Studenti pro Jihomoravský kraj 2012



Sborník anotací bakalářských a diplomových prací o přírodě,
krajině a environmentálně příznivém životním stylu

Studenti pro Jihomoravský kraj 2012

Sborník anotací bakalářských a diplomových prací o přírodě,
krajině a environmentálně příznivém životním stylu

Jan Trávníček (ed.)

Lipka – školské zařízení pro environmentální vzdělávání

Brno 2012

Studenti pro Jihomoravský kraj 2012

Sborník anotací bakalářských a diplomových prací o přírodě, krajině
a environmentálně příznivém životním stylu

© Jan Trávníček (ed.), 2012

© Lipka – školské zařízení pro environmentální vzdělávání, 2012

Vydáno u příležitosti konference studentských prací, pořádané Jihomoravským krajem, 2012.

ISBN 978-80-87604-34-2

Sborník uzavírá první desetiletí mezioborového setkávání studentů přírodovědných, humanitních a technických oborů se zaměstnanci Odboru životního prostředí JMK, akademiky, odborníky z praxe, zástupci neziskového sektoru a s dalšími rozhodovateli a odborníky v oblasti životního prostředí a ekologie Jihomoravského kraje. Mnozí soutěžící z předchozích ročníků již léta působí na rozmanitých pozicích – účastníci prvního ročníku (2003) jsou potenciálně v praxi celé desetiletí. S řadou jmen v přehledu všech dosud oceněných studentů (str. 6–11) se v soutěži setkáváme i dnes: vracejí se v rolích odborníků – hodnotitelů. Také já jsem získal sympatie k myšlence mezioborové regionální soutěže jako její účastník.

Desátý ročník přilákal 12 čerstvých bakalářů a 21 diplomantů z devíti fakult tří brněnských univerzit (MU, MENDELU a VUT). Dvě třetiny přihlášených prací označili hodnotitelé za vynikající. Tuto skutečnost odráží udělení tří zvláštních cen – z 33 účastníků si tedy hned 9 odnese ocenění. Jejich práce jsou však pomyslnou „špičkou ledovce“ kvalitních textů, které by neměly zůstat skryty. Netypicky vysoký je také podíl excelentních exaktních přírodovědných a technických prací s těžištěm v chemii a příbuzných disciplínách. Obecně tedy charakterizuje letošní soutěž vysoká odbornost i kvalita zpracovaných témat.

V době přípravy sborníku se již formuje skladba (z pohledu dosavadního pořádání soutěže v pořadí čtvrté) politické reprezentace Jihomoravského kraje, která může navázat na dlouhodobou podporu soutěže. Žádná z „turbulencí“ politického života nesnížila míru ochoty Odboru životního prostředí JMK zaštitit a podpořit (slovy docenta Bučka) „Krajskou environmentální olympiádu“. Věříme, že ve shodě se zájmem univerzit a odborných pracovišť, odborníků, praktiků, a především samotných studentů zůstane na jižní Moravě unikátní příležitost k široce mezioborovému dialogu o široce mezioborové problematice životního prostředí. Vydání sborníku z desátého ročníku je totiž zároveň startovním výstřelem pro zahájení přípravy ročníku jedenáctého.

RNDr. Jan Trávníček
editor



Letošní sborník a celý ročník soutěže je pro mě a mé kolegy velmi specifický. Je čistě „jihomoravský“ (všechny letošní práce jsou pouze od absolventů jihomoravských vysokých škol) a je jubilejní desátý. Zúčastnil se ho navíc rekordní počet prací a mnoho z nich (hodnotitelé uvádějí dvě třetiny) bylo na vysoké úrovni a po těžkém rozhodování se nakonec přistoupilo i k udělení zvláštních cen. Zkrátka naše soutěž zvyšuje svou popularitu i úroveň, což nás těší a zavazuje zároveň a také nás to ještě víc motivuje v úsilí pokračovat dál.

Jihomoravský kraj společně s městem Brnem již tradičně podporuje vysokou úroveň vzdělávání, vědy a výzkumu na svém území. Počínaje širokou nabídkou středních škol a gymnázií přes množství univerzit a vysokých škol až po významné vědecké instituce, jakou je třeba v současné době budovaný Středoevropský technologický institut CEITEC na půdě kampusu Masarykovy univerzity. Desetitisíce studentů, o které se rozrůstá Brno v době školního roku, doplňují zaměstnanci poboček a vývojových center předních světových technologických společností, které si zvolily náš kraj jako vhodnou základnu pro svůj rozvoj. Samotný Jihomoravský kraj pomocí grantů a různých forem podpory inovačního podnikání podporuje vznik nových firem a ulehčuje zahraničním odborníkům a vědcům přesun a práci v regionu. Je proto zcela přirozené, že nezapomínáme ani na studenty vysokých škol. Vyhledáváme a oceňujeme kvalitní závěrečné práce jako první krok pro uplatnění nových generací odborníků působících na jižní Moravě.

Na hodnocení prací se letos podílelo dvacet hodnotitelů – odborníků na danou problematiku. Propojení a spolupráci mezi vysokými školami, odborníky a úředníky bychom chtěli i do budoucna rozvíjet a k tomu využít desetileté zkušenosti z organizace soutěže diplomových prací, která má své pevné místo v Koncepti environmentálního vzdělávání, výchovy a osvěty JMK a stala se, a já pevně doufám, že nejen pro nás – úředníky kraje, tradicí.

Ing. Bc. Anna Hubáčková
vedoucí Odboru životního prostředí KrÚ JMK

Krajská environmentální olympiáda

Před více než deseti jsme se v Ekologickém institutu Veronica spolu s hlavními tvůrci Koncepce EVVO, Hanou Korvasovou a Alešem Máchalem, zamýšleli nad tím, jak do ní smysluplně začlenit univerzitní studenty. Tehdy vznikla myšlenka pořádat každoročně přehlídku ekologicky a environmentálně laděných závěrečných prací, které mají vztah k našemu kraji.

Deset ročníků soutěže umožnilo vysokoškolákům prezentovat své bakalářské a diplomové práce, zabývající se nejrozmanitějšími aspekty ochrany přírody, krajiny a životního prostředí Jihomoravského kraje. Škála témat je tak různorodá, jak rozmanité je zaměření fakult, jejichž studenti se soutěže účastní – od oborů přírodovědných přes technické až po humanitní. A nebyli to vždy jen studenti brněnských univerzit, i když ti pochopitelně převažují.

Vybírat nejlepší práce a stanovovat jejich pořadí je vždy úkol náročný a obtížný, mohu to potvrdit z vlastní zkušenosti. V této soutěži ovšem jednoznačně platí olympijské heslo, že důležité je zúčastnit se – vítězi jsou totiž všichni studenti, jejichž práce byly do soutěže přijaty, neboť jejich výsledky prospívají přírodě a životnímu prostředí.

Soutěž by nebyla možná bez finanční podpory, kterou každoročně schvalují členové zastupitelstva JMK a bez vstřícné spolupráce s pracovníky Odboru životního prostředí krajského úřadu. Pořádání soutěže není vůbec samozřejmé – pokud vím, tak v žádném jiném kraji tímto způsobem environmentální aktivitu univerzitních studentů nepodporují. Mnohokrát jsem vedl zajímavé a výborné práce, které se zabývaly přírodou a krajinou na území jiných krajů a vždy mne mrzelo, že není možné prezentovat je na nějaké soutěžní přehlídce. Jihomoravská krajská environmentální olympiáda je tedy stále unikátní a krajší zastupitelé i úředníci si za její dlouhodobou podporu zaslouhují poděkování.

doc. Ing. Antonín Buček, CSc.
Mendelova univerzita v Brně

Seznam všech oceněných prací a jejich autorů za uplynulých 10 ročníků

2003

Diplomové práce

1. EIA – posuzování vlivů na životní prostředí na Brněnsku – *Ing. Hana Mrázková, Agronomická fakulta, MZLU*
2. Zpracování vybraných meteorologických dat z pokusné stanice Kníničky – *Ing. Petr Kovář, Stavební fakulta, VUT*
3. Získávání bioplynu procesem anaerobní fermentace – *Ing. Gabriela Havránková, Fakulta strojního inženýrství, VUT*

2004

Diplomové práce

Kategorie technické práce

1. Řešení způsobu zásobování energií provozu na zpracování a využití odpadů – *Ing. Aleš Kodým, Fakulta strojního inženýrství, VUT*
2. Řešení zvláštní povodně pod VD Boskovice – *Ing. Kateřina Cášková, Stavební fakulta, VUT*
3. Rozbor erozních a odtokových poměrů v povodí Šardického potoka – *Ing. Radovana Sedláčková, Stavební fakulta, VUT*

Kategorie přírodovědné a environmentální práce

1. Zhodnocení stavu ekologické sítě v katastru obce Vojkovice a návrh opatření – *Ing. Miroslava Drobílková, Lesnická a dřevařská fakulta, MZLU*
2. Ekologická síť v okolí Kunštátu – *Ing. Bohumila Najvarová, Lesnická a dřevařská fakulta, MZLU*
3. Geobiocenologické podklady a návrh péče o významné přírodní

a historické prvky krajiny středního Pojihlaví – *Ing. Tereza Pavlíková, Lesnická a dřevařská fakulta, MZLU*

Cena Nadace Veronica: Vybrané aspekty populační biologie třech příbuzných druhů rodu *Viola* – *Mgr. Barbora Lučeničová, Přírodovědecká fakulta, MU*

2005

Diplomové práce

1. Voda v Brně – regenerace Svitavského náhonu, průmyslové zóny Cejl-Křenová, areálu Lanarest a objektů textilních barvíren – *Ing. Kateřina Coufalová, Fakulta architektury, ČVUT*
1. Posuzování vlivů na životní prostředí (výstavba větrných elektráren v JmK – *Ing. Radim Vitek, Agronomická fakulta, MZLU*
2. Ekologická síť v nivě Svratky v úseku Bystrc – Žabovřeské louky – *Ing. Michal Kovář, Lesnická a dřevařská fakulta, MZLU*
2. Studie nádrže rybníčního typu s rekreační a ekologickou funkcí – *Ing. Jiří Vicenec, Stavební fakulta, VUT*
3. Geobiocenologické podklady a návrh péče o významné přírodní a historické prvky krajiny v okolí hradu Pernštejna – *Ing. Šárka Marečková, Lesnická a dřevařská fakulta, MZLU*

Cena Nadace Veronica: Fotoindukovaná změna toxicity fluorethenu u hrachu setého (*Pisum sativum L.*) – *Mgr. Lucie Váňová, Přírodovědecká fakulta, MU*

2006

Diplomové práce

1. Studie rybního přechodu pro jez Bulhary na řece Dyji – *Ing. Jiří Petr, Stavební fakulta, VUT*
2. Generativní šíření vrby bílé (*Salix alba L.*) v oblasti střední novomlýnské nádrže – *Ing. Iveta Svobodová, Lesnická fakulta, MZLU*

3. Zhodnocení současného stavu a péče o chráněná území města Brna –
Ing. Vilém Řiháček, Lesnická fakulta, MZLU
3. Geobiocenologické podklady a návrh péče o přírodní park Strážnické
Pomoraví – *Ing. Jaroslava Gajošová, Lesnická fakulta, MZLU*

Nadační fond prof. Augusta Bayera: Krajinně-ekologické hodnocení
populací stromových vrb na části území LZ Židlochovice – *Ing. Radek
Nečas, Lesnická fakulta, MZLU*

Nadace Veronica: Možnosti zlepšení ekologického stavu příměstského
vodního toku – *Ing. Blanka Sobolíková, Stavební fakulta, VUT*

2007

Diplomové práce

1. Krajinářská studie komponované krajiny Mikulovska-Falkensteinska –
Ing. Lenka Kulišťáková, Zahradnická fakulta, MZLU
2. –
3. Zemní terasy a možnosti jejich rekultivace a revitalizace – *Ing. Veronika
Hošková, Stavební fakulta, VUT*

Bakalářské práce

1. Optimalizace využití území z hlediska ekologické stability krajiny –
Bc. Magdalena Pazderová, Přírodovědecká fakulta, UP
2. Geobiocenologické podklady pro návrh péče o přírodní rezervaci
Plačkův les – *Jiří Chalupa, Lesnická a dřevařská fakulta, MZLU*
3. Vývoj posvitavské průmyslové zóny – *Bc. Vojtěch Trmač, Přírodovědecká
fakulta, MU*

2008

Diplomové práce

1. Ochrana krajinného rázu – *Ing. Veronika Huková, Zahradnická fakulta, MZLU*
2. Vývoj krajiny jižního svahu Dražanské vrchoviny – *Mgr. Jan Trávníček, Přírodovědecká fakulta, MU*
3. Vliv různých managementových zásahů na druhové složení psamofytní vegetace v Dolnomoravském úvalu – *Mgr. Anežka Bartošová (roz. Vaculíková), Přírodovědecká fakulta, UP*

Bakalářské práce

1. Atlas CHKO Pálava – *Bc. Jan Miklín, Přírodovědecká fakulta, Ostravská univerzita*
2. Mapování účinků jarní povodně 2006 na nivu Dyje (NP Podyjí) – *Bc. Martin Braun, Přírodovědecká fakulta, MU*
3. Obnovitelné zdroje energie v Moravském krasu – *Bc. Danuše Strnadová, Přírodovědecká fakulta, MU*

Zvláštní cena komise: Významné krajinné prvky Ivančicka – *Mgr. Bronislava Mužíková, Agronomická fakulta, MZLU*

2009

Bakalářské práce

1. Vědomosti a postoje mládeže týkající se změny klimatu – *Bc. Jan Skalík, Fakulta sociálních studií, MU*
2. Pasivní dům – *Bc. Martin Němeček, Stavební fakulta, VUT*
3. Dendrologicko-ekologická studie biokoridoru Hloučela – *Bc. Lucie Boháčová, Lesnická a dřevařská fakulta, MZLU*

Magisterské práce

1. Mykofloristická a ekologická studie makromycetů v jihozápadních Chříbech – *Mgr. Jan Běťák, Přírodovědecká fakulta, MU*

2. Řeka ve městě. Město u řeky. Svitava v Brně – *Ing. Lucie Kostková, Zahradnická fakulta, MZLU*
3. Zhodnocení současného stavu a péče o vybraná chráněná území v kompetenci správy CHKO Pálava – *Bc. Martin Rejžek, Lesnická a dřevařská fakulta, MZLU*

Zvláštní cena Nadace Veronica: Jak levné je jíst maso? Analýza nákladů, energetické efektivity a environmentálních souvislostí různých druhů stravy – *Bc. Michaela Čermáková, Fakulta sociálních studií, MU*

Zvláštní cena Nadace Veronica: Jsou těžké kovy pro suchozemské stejno-
nožce zátěží? – *Mgr. Eliška Stofferová, Přírodovědecká fakulta, UP*

Zvláštní cena Nadace Veronica: Možnosti rozvoje postindustriálního
sídla – *Ing. Daniel Matějka, Zahradnická fakulta, MZLU*

2010

Bakalářské práce

1. Ekologická síť na území města Brna – *Bc. et Bc. Eva Holcnerová, Lesnická a dřevařská fakulta, MENDELU*
2. Průzkum výskytu rostlin z čeledi Orchidaceae v okolí obce Babice nad Svitavou – *Bc. Alois Procházka, Dis., Lesnická a dřevařská fakulta, MENDELU*
3. Podpora městské cyklistiky – porovnání měst Brno a Štýrský Hradec – *Bc. Marie Lisková, Fakulta sociálních studií, MU*

Diplomové práce

1. Žabovřeské a Komínské louky – *Ing. arch. Vendula Opletalová, Fakulta architektury, VUT*
2. Analýza změny krajinného krytu v CHKO Pálava a navrhované CHKO Soutok – *Mgr. Jan Miklín, Přírodovědecká fakulta, Ostravská univerzita*
3. Car-sharing jako trvale udržitelná forma dopravy – *Mgr. Danuše Strnadová, Přírodovědecká fakulta, MU*

Bakalářské práce

1. Návrh managementu floristicky významných lokalit v okolí obce Ústup – *Bc. Veronika Tomanová, Zahradnická fakulta, MENDELU*
2. Využití chorotypů v biogeografickém členění České republiky na příkladu hnízdicích ptáků – *Bc. Eva Krásenská, Přírodovědecká fakulta, MU*
3. Environmentální koncepce „Cradle to Cradle“ při vývoji produktu – nábytku – *Bc. Jitka Filemonová, Lesnická a dřevařská fakulta, MENDELU*

Diplomové práce

1. Voda ve veřejném prostoru Starého Brna – *Ing. arch. Jiří Šerek, Fakulta architektury, VUT*
2. Vliv heterogenity krajiny na složení lokálních společenstev: Motýli ve stepních rezervacích jižní Moravy – *Mgr. Jana Šlancarová, Přírodovědecká fakulta, Jihočeská univerzita v Českých Budějovicích*
3. Sekundární sukcese na opuštěných polích v pahorkatině jižní Moravy – *Mgr. Martina Sojneková, Přírodovědecká fakulta, MU*
3. Environmentální politika a klimatické politiky evropských měst: Případová studie Úmluvy starostů a primátorů – *Mgr. Jan Labohý, Fakulta sociálních studií, MU*

Cena Lipky: Ekologie, ochránáři a environmentální problematika v Brně v 2. pol. 80. let 20. století – *Mgr. Gabriela Hájková, Filozofická fakulta, MU*

Výsledky X. ročníku soutěže

Letošní sborník přináší anotace všech přihlášených prací, rozdělené na bakalářskou a diplomovou kategorii. Celkem bylo oceněno 9 studentů. Vzhledem k vysoké odborné i aplikační kvalitě textů udělili organizátoři soutěže tři zvláštní ceny: jednu za odbor zaštiťující soutěž (Odbor životního prostředí KrÚ JMK), další za současného organizátora soutěže (Lipka – školské zařízení pro environmentální vzdělávání) a do třetice za organizátora soutěže z let 2003 až 2010 (Ekologický institut Veronica). Udělení tří zvláštních cen odráží kvalitu a vyrovnanost přihlášených prací.

V kategorii bakalářských prací soutěžilo 12 studentek a studentů, z nichž byli oceněni:

1. Bc. Martin Večeřa (str. 26)
 2. Bc. Michaela Staňková (str. 24)
 3. Bc. Olga Lacinová (str. 18)
- Zvláštní cena Lipky:**
Bc. Alexandra Mateášková (str. 22)

V kategorii diplomových prací byly z celkového počtu 21 soutěžících oceněny tyto studentky:

1. Mgr. Eliška Čechová (str. 29)
 2. Ing. Petra Helánová (roz. Zapletalová) (str. 47)
 3. Mgr. Blanka Dobešová (str. 30)
- Zvláštní cena vedoucí Odboru ŽP KrÚ JMK:**
Ing. Monika Bukáčková (str. 28)
- Zvláštní cena Ekologického institutu Veronica:**
Ing. arch. Jana Šipulová (str. 43)

K předání cen došlo na tradiční studentské konferenci, která se konala 15. listopadu 2012 v reprezentativních prostorách KrÚ JMK. Oceněným studentům blahopřejeme! Vybraným účastníkům bude nabídnut prostor pro publikování v časopisech Veronica, Sedmá generace a Jihomoravské ekolisty.

Obsah

Bakalářské práce

Bc. Václav Chytil	15
Analýza dehtu vzniklého spalováním biomasy	
Bc. Renáta Kalová	16
Monitoring toků na Brněnsku	
Bc. Zuzana Košťálová	17
Porovnání společenstev rovnokřídých vybraných biotopů v oblasti Háďů	
Bc. Olga Lacinová	18
Hodnocení výskytu jeřábu břeku (<i>Sorbus torminalis</i> L. Crantz) v přírodní památce Květnice u Tišnova	
Bc. Jana Machalová	19
Význam taxonu (<i>Dub šípák-Quercus pubescens</i>) pro uchování ekologické stability PP Kavky	
Bc. Soňa Malá	20
Školní zahrady	
Bc. Dominika Marešová	21
John Ruskin a Josef Šafařík – analýza dvou konceptů environmentálního myšlení	
Bc. Alexandra Mateásková	22
Vývoj expertních postojů k provozování paraglidingového létání v chráněných územích ČR. Ochranářský paradox na Stolové a Rané?	
Bc. Jitka Moravcová	23
Plán péče o chráněné území přírody	
Bc. Michaela Staňková	24
Zhodnocení přínosu rekonstrukce spalovny SAKO Brno ve vztahu k životnímu prostředí	
Bc. Václav Uzel	25
Vztah školy a rodiny v případě lesní mateřské školy	
Bc. Martin Večeřa	26
Biogeografický průzkum realizovaných biokoridorů u Vracova a Křížanovic	

Diplomové práce

Ing. Jana Borovičková	27
Posouzení vybraných lokalit kriticky ohroženého druhu sysla obecného (<i>Spermophilus citellus</i>) z hlediska vegetace	
Ing. Monika Bukáčková	28
Stanovení vybraných pesticidů pomocí plynové chromatografie	
Mgr. Eliška Čechová	29
Stanovení estrogenů v odpadních vodách	
Mgr. Blanka Dobešová	30
„Až umřu, zasadte na mně jablůň.“ Environmentální a společenské přínosy přírodního pohřebnictví	

Mgr. Jiřina Liliana Doubková.	31
Vztah člověka k přírodě v souvislosti s mírou smysluplnosti a spokojenosti se životem	
Ing. Lucia Genčanská	32
Problematika managementu zakládání dřevinných vegetačních prvků v blízkosti vedení inženýrských sítí a jejich vliv na zdravotní stav stromů	
Mgr. Barbora Gloserová	33
Význam myslivosti při utváření vztahu dětí k přírodě	
Mgr. Simona Horká.	34
Prezentace české ekologické organizace Hnutí DUHA a rakouské Global 2000	
Mgr. Edita Imrychová	35
Současný stav kožešinových farem na území České republiky	
Ing. Barbara Kalinová	36
Výskyt a početnost bobra evropského (<i>Castor fiber</i>) na jižní Moravě a jeho vlivy v krajině	
Mgr. Adéla Majerová.	37
Využití Lemna minor pro posouzení toxicity fluoranthenu	
Mgr. Radek Michalko.	38
Koexistence a rozdělení niky u pavouků rodu Philodromus	
Mgr. Sabina Némethová	39
Bioindikace toxického znečištění tekoucích vod na základě citlivosti jednotlivých taxonů a společenstev vodních bezobratlých	
Ing. arch. Jana Šerá.	40
Suburbanizace – mezi městem a krajinou (<i>hledání strategie pro udržitelný rozvoj suburbii v zázemí velkého města</i>)	
Mgr. Michal Šimoník.	41
Sdílení automobilů jako prvek životního stylu	
Mgr. Lucie Šindelářová	42
Vliv povrchové aplikace vytěžených sedimentů na nitrifikaci v půdě	
Ing. arch. Jana Šipulová.	43
Vlněna – potenciál rozvoje postindustriálního Brna	
Ing. arch. Barbora Srpková	44
Ponava – Potenciál rozvoje území – Fáze 0	
Ing. Bc. Eva Šťastová	45
Fungování regionálního biokoridoru Kuní hora – Travičná	
Ivana Vysloužilová	46
Výtvarný projekt na 1. stupni ZŠ inspirovaný land - artem	
Ing. Petra Zapletalová	47
Krajinářská studie území obcí Prštice a Radostice	

Bc. Václav Chytil

Fakulta chemická, Vysoké učení technické v Brně

Analýza dehtu vzniklého spalováním biomasy

Bakalářská práce je zaměřena na analýzu dehtu vzniklého při spalování biomasy. Vzorky dehtů byly poskytnuty Energetickým ústavem Fakulty strojního inženýrství VUT v Brně. Jako stanovované skupiny látek byly zvoleny BTEX, polycyklické aromatické uhlovodíky (PAHs) a n-alkany.

Před vlastním stanovením byly vzorky (roztoky dehtů v acetonu) upraveny. V případě BTEX a n-alkanů se jednalo pouze o filtraci a ředění, v případě PAHs byly vzorky po filtraci ještě přečištěny přes silikagel pomocí sloupcové chromatografie. Jako analytická metoda pro stanovení BTEX a n-alkanů byla zvolena plynová chromatografie s plamenovým ionizačním detektorem. PAHs byly stanoveny pomocí plynové chromatografie s hmotnostně spektrometrickým detektorem.

Ze skupiny PAHs byly u každého vzorku kvantifikovány všechny identifikované sloučeniny, v případě BTEX a n-alkanů byly kvantifikovány pouze některé z identifikovaných sloučenin. Všechny výsledky byly předány pracovníkům Energetického ústavu FSI VUT v Brně. Jejich úkolem je posoudit obsah stanovovaných dehtovitých látek v jednotlivých vzorcích dehtu vzhledem k podmínkám spalování biomasy, a případně tyto podmínky upravit, a pokud možno vylepšit.

xcchytiv@fch.vutbr.cz

CHYTIL, V. *Analýza dehtu vzniklého spalováním biomasy*. Brno: Vysoké učení technické v Brně. Fakulta chemická. Ústav chemie a technologie ochrany životního prostředí, 2012. 63 s. Vedoucí bakalářské práce prof. RNDr. Milada Vávrová, CSc.

Bc. Renáta Kalová

Ústav aplikované a krajinné ekologie, Agronomická fakulta, Mendelova univerzita v Brně

Monitoring toků na Brněnsku

Bakalářská práce se zabývá jakostí vody v povodí Ponávky. Drobný vodní tok Ponávka pramení u Vranova, protéká Lelekovicemi a ze severu přitéká do Brna, kde se za běžných průtoků vlévá do Cacovického náhonu Svitavy.

V teoretické části práce je formou literární rešerše nastíněn problém revitalizací vodních toků a znečišťování vod. V praktické části jsou shrnuty přírodní a hospodářské podmínky povodí Ponávky. Práce se zaměřuje také na vodní hospodářství obcí v povodí. Dále je zde popsáno koryto a niva toku, historický vývoj a problematika ústí.

Podstata této práce spočívá v ročním monitoringu Ponávky, který zahrnuje terénní průzkum a čtvrtletní bodový odběr vzorků z pěti profilů v povodí. Analýza jakosti vody byla prováděna ve vodohospodářské laboratoři na Mendelově univerzitě v Brně. Stanovovalo se celkově 10 chemických ukazatelů. Jednalo se především o pH, CHSK, celk. P a celk. N. Výsledky chemických rozborů byly srovnány s normami environmentální kvality (NEK) uvedené v NV. č. 61/2003 Sb., v platném znění. Závěrem lze konstatovat, že eliminací fekálního znečištění vody a provedením navrhovaných revitalizačních opatření je možné výrazně zvýšit kvalitu životního prostředí.

renysek@volny.cz

KALOVÁ, R. *Monitoring toků na Brněnsku*. Brno: Mendelova univerzita v Brně. Agronomická fakulta. Ústav aplikované a krajinné ekologie, 2012. 63 s., 22 s. příloh. Vedoucí bakalářské práce Ing. Petra Oppeltová, Ph.D.

Bc. Zuzana Košťálová

Ústav biologie, Pedagogická fakulta, Masarykova univerzita

Porovnání společenstev rovnokřídlých vybraných biotopů v oblasti Hádů

Práce se zaměřuje na společenstva rovnokřídlého hmyzu (*Orthoptera*), zejména na jejich zastoupení v rámci vybraných biotopů v oblasti Hádů, která je součástí Macošského bioregionu. Dále vzájemně porovnává výskyt jednotlivých druhů rovnokřídlých v daných biotopech, kterými jsou čtyři vybrané lokality: lom, PP Velká Klajdovka, PP Kavky a NPR Hádecká planinka. Hodnotí jak kvalitativní, tak i přibližné kvantitativní (velmi početný druh, početný druh, řídký druh) zastoupení druhů.

Jedním z cílů práce je komplexní charakteristika přírodních poměrů, a případně také zjištění vlivu změn v přírodních poměrech (těžba v lomu) na výskyt rovnokřídlých v oblasti Hádů. V 70. letech byl již Chládkem prováděn průzkum NPR Hádecká planinka, jehož výsledky jsou důležité pro srovnání s mnou prováděným výzkumem NPR Hádecká planinka a dalších tří lokalit (léto až podzim 2011). Hlavními metodami terénního výzkumu bylo tzv. smýkání pomocí smýkací sítě a pozorování.

Důležitou součástí práce je také sbírka vybraných vypreparovaných druhů. Za nejdůležitější výsledky lze považovat potvrzení většiny dříve uváděných druhů a zjištění dvou druhů pro tuto oblast nových, které žádné literární prameny neuvádějí (*Sphingonotus caerulans* a *Euchorthippus declivus* – nejsevernější areál výskytu).

ZKostalova@seznam.cz

KOŠTÁLOVÁ, Z. *Porovnání společenstev rovnokřídlých vybraných biotopů v oblasti Hádů*. Brno: Masarykova univerzita. Pedagogická fakulta. Ústav biologie, 2011. 67 s., 3 s. příloh. Vedoucí bakalářské práce Mgr. Robert Vlček, Ph.D.

Bc. Olga Lacinová

Ústav lesnické botaniky, dendrologie a geobiocenologie, Lesnická a dřevařská fakulta,
Mendelova univerzita v Brně

Hodnocení výskytu jeřábu břeku (*Sorbus torminalis* L. Crantz) v přírodní památce Květnice u Tišnova

Práce se zabývá hodnocením výskytu jeřábu břeku v PP Květnice u Tišnova. Mapování jedinců proběhlo v období od června do září 2011. U každého jedince byly hodnoceny základní dendrometrické charakteristiky (obvod, výška nebo nasazení koruny). Kromě toho však byla snaha zaznamenat i podmínky prostředí, ve kterém daný jedinec roste. Při tom se využilo především zařazování do geobiocenologického systému. Byly zaznamenány desítky fytoocenologických snímků a posouzena indikační hodnota druhu. Na několika lokalitách byly odebrány půdní vzorky a určeno jejich pH. U několika vitálních jedinců se odebraly vývrty a z nich byl určen věk. Všechny exempláře jsou zaměřeny pomocí GPS a následně získaná data jsou zpracována v programu ArcGIS.

Většina zmapovaných jedinců se nacházela na živnějších stanovištích, nejčastěji v STG 2BD3 *Fagi-querqueta tiliae*. Naopak na stanovištích oligotrofní trofické řady A nebyl nalezen žádný jedinec, několik exemplářů ovšem nalezneme v meziřadě AB. Zmlazení bylo zaznamenáno pouze ojediněle. Z 276 nalezených kusů probíhalo vegetativní zmlazení pouze u 30 jedinců, 14 kusů bylo původu generativního.

Získaná data, především mapa se zaměřenými břeky a zhodnocení jejich zdravotního stavu, mohou být v budoucnu využita jako podklad pro péči o přírodní památku Květnice.

33626@node.mendelu.cz

LACINOVÁ, O. *Hodnocení výskytu jeřábu břeku (Sorbus torminalis L. Crantz) v přírodní památce Květnice u Tišnova*. Brno: Mendelova univerzita v Brně. Lesnická a dřevařská fakulta. Ústav lesnické botaniky, dendrologie a geobiocenologie, 2012. 48 s., 36 s. příloh. Vedoucí bakalářské práce doc. Dr. Ing. Petr Maděra.

Bc. Jana Machalová

Zahradnická fakulta, Mendelova univerzita v Brně

Význam taxonu (*Dub šípák-Quercus pubescens*) pro uchování ekologické stability PP Kavky

Prírodná pamiatka Kavky, s rozlohou 6,42 ha, predstavuje botanicky a krajinársky mimoriadne cenné územie s rekreačným a vzdelávacím významom. Okrem cca 40 druhov chránených rastlín sa v lokalite nachádza aj populácia chráneného dubu plstnatého, ktorý sa tu správa expanzívne, a tak sa dostáva do konfliktu s chránenou teplomilnou vegetáciou. Cieľom práce bolo optimalizovať management územia predovšetkým s ohľadom na postavenie dubu plstnatého. Súčasťou šetrenia bol monitoring výskytu, zisťovanie stavu a prirodzenej obnovy dubu.

Na tejto pomerne malej ploche bolo v roku 2011 spočítaných 160 jedincov vyšších než 1,3 m. Výsledky potvrdili hojné zastúpenie a šírenie druhu, najmä v plochách so vzácnou stepnou vegetáciou. Skúška klíčivosti ukázala cca 40% klíčivosť. Pozorovaním ubúdania plodov pod korunami a zjednotením výsledkov bolo zistené potenciálne percento zmladenia na strom cca 16,5 %.

Z výsledkov je zrejmé, že populácia dubu plstnatého na PP Kavky je v súčasnosti hojne zastúpená, prirodzená obnova zaisťuje dostatok nových jedincov pre obnovu a udržanie uspokojujúceho stavu druhu. Súčasný management o lokalitu, spočívajúci v opakovaných prebierkach, sa tak potvrdil ako správny. Je potrebné zdôrazniť nutnosť zachovania všetkých vekových štádií dubu. Navrhnuté opatrenia spočívajú v rozšírení dubu do susedného lomu, prípadne v presvetlení niektorých častí lokality a nahradení krovín dubom.

janka.machalova@seznam.cz

MACHALOVÁ, J. Význam taxonu (*Dub šípák-Quercus pubescens*) pro uchování ekologické stability PP Kavky. Lednice: Mendelova univerzita v Brně. Zahradnická fakulta, 2012. 45 s., 7. s. příloh. Vedoucí bakalářské práce Ing. Antonín Martíník, Ph.D.

Bc. Soňa Malá

Ústav zahradní a krajinářské architektury, Zahradnická fakulta, Mendelova univerzita v Brně

Školní zahrady

Práce pojednává o přírodních školních zahradách, jejich vývoji, současném stavu, pravidlech, výhodách, problémech a možnostech využití.

V první části práce je zmapován vývoj školních zahrad od Persie až po současnost. Vzhledem k současnému trendu ekologické výchovy se další kapitola zabývá přírodní zahradou a vlivem přírodního prostředí na dítě. V této části bylo cílem poukázat na výhody přírodních typů školních zahrad, teze byly podloženy několika výzkumy a příklady z praxe. Uvádí se zde důkazy o zlepšování motoriky, orientace v prostoru a sociálního soužití v přírodním prostředí. Dále práce zmiňuje legislativu spojenou s dětskými hřišti a nastiňuje Rámcový vzdělávací program pro ZŠ, kde se zaměřuje na výuku v přírodním prostředí.

Další část práce je tvořena jako metodika k vytvoření školní přírodní zahrady, shrnuje základní požadavky a pomáhá zorientovat se v problematice. Funguje jako návod „krok za krokem“, zmiňuje prvky, které by neměly chybět, přibližuje možnosti získání grantů a uvádí, kde lze vyhledat odbornou pomoc.

Poslední fází práce je výběr modelového objektu, jeho analyzování a vlastní návrh školní přírodní zahrady na základě získaných poznatků.

malasonya@seznam.cz

MALÁ, S. *Školní přírodní zahrady*. Brno: Mendelova univerzita. Zahradnická fakulta. Ústav zahradní a krajinářské architektury, 2012. 55 s., 21 s. příloh. Vedoucí bakalářské práce Ing. Markéta Flekalová, PhD.

Bc. Dominika Marešová

Katedra environmentálních studií, Fakulta sociálních studií, Masarykova univerzita

John Ruskin a Josef Šafařík – analýza dvou konceptů environmentálního myšlení

Práce se zabývá dílem a vztahem dvou myslitelů – Johna Ruskina, viktoriánského kritika umění a sociálně-ekonomického teoretika, a Josefa Šafaříka, brněnského filosofa a esejisty spojeného s předlistopadovým disentem. První část práce je věnována představení environmentálních souvislostí myšlení obou autorů jednotlivě a jejich porovnání se známými environmentálními směry. John Ruskin byl na základě analýzy svých textů zařazen mezi antropocentristy, zatímco Josef Šafařík se nejvíce přibližuje hlubinné ekologii.

John Ruskin kritizuje tehdejší ekonomické poměry a výrobní postupy, které vylučují lidskou tvorbu a svobodu, z člověka se tak stává stroj odcizený své přirozenosti. Na tuto kritiku mechaničnosti přímo navazuje Josef Šafařík, který ji doplňuje o odmítání veškeré moci, techniky i racionality. Odcizení se lidské podstatě vede k odcizení se přírodě a jejímu ničení. Důraz klade na účast s přírodou (jako protiklad vědeckého pozorování), svobodu a zodpovědnost jednotlivce. Oba autoři také zdůrazňují úlohu mravního jednání a bytí člověka pro řešení ekologické krize a problémů, vnímají přírodu jako boží stvoření a kritizují orientaci na konzum.

322611@mail.muni.cz

MAREŠOVÁ, D. *John Ruskin a Josef Šafařík – analýza dvou konceptů environmentálního myšlení*. Brno: Masarykova Univerzita. Fakulta sociálních studií. Katedra environmentálních studií, 2012. 56 s. Vedoucí bakalářské práce Mgr. Bohuslav Binka, Ph.D.

Bc. Alexandra Mateásková

Katedra environmentálních studií, Fakulta sociálních studií, Masarykova univerzita

Vývoj expertních postojů k provozování paraglidingového létání v chráněných územích ČR. Ochranářský paradox na Stolové a Rané?

Paragliding se v poslední době ukazuje jako vhodný management některých stepních lokalit v České republice. Ošlap a další doprovodné jevy paraglidingu totiž nahrazují na lokalitách chybějící činnost člověka, která se z krajiny, i v souvislosti se společenskými změnami na počátku 90. let, začala vytrácet.

Případová studie se zabývá vývojem povolování paraglidingu v CHKO Pálava, kde se legálně létá od roku 2011 na základě výjimky ze zákona, a využívá prvky komparace s NPR Raná v CHKO České středohoří.

Cílem výzkumu bylo na základě kritické analýzy zjistit faktory, které ovlivnily a ovlivňují postoje expertů k problematice (ne)provozování paraglidingu v NPR Tabulová. Za použití metody sněhové koule byli vybráni experti z oblasti ekologie, ochrany přírody, Správy CHKO a paraglidingu pro polostrukturované rozhovory a byla provedena analýza dokumentů.

Z výzkumu vyplývá, že stěžejním faktorem pro povolení bylo zformování občanského sdružení, které se Správou CHKO efektivně spolupracovalo. Paragliding navíc v lokalitě rozšířil povědomí o ochraně přírody a podpořil zapojení veřejnosti.

325747@mail.muni.cz

MATEÁSKOVÁ, A. *Vývoj expertních postojů k provozování paraglidingového létání v chráněných územích ČR. Ochranářský paradox na Stolové a Rané?* Brno: Masarykova univerzita. Fakulta sociálních studií. Katedra environmentálních studií, 2012. 60 s., 16 s. příloh. Vedoucí bakalářské práce Mgr. Lumír Mlčák.

Bc. Jitka Moravcová

Ústav plánování krajiny, Zahradnická fakulta, Mendelova univerzita v Brně

Plán péče o chráněné území přírody

Práce řeší problematiku plánu péče o krajinářský park v Lednici. V první části uvádí přehled literatury. Tento přehled byl vybrán tak, aby poskytl informace jak o plánu péče a jeho zpracovávání obecně, tak i o současném stavu řešeného území z hlediska připravovaného plánu péče. Druhá část práce obsahuje vlastní návrh plánu péče pro řešené území. V plánu jsou obsaženy přírodní podmínky, historie území i současné využívání území. Dále je zde vymezen předmět ochrany na řešeném území. Součástí plánu péče je stanovení zásahů, které budou prováděny. Budou prováděny zásahy potřebné pro ochranu přírody i pro památkovou péči.

Návrh plánu péče byl zpracován na období pěti let a celkové finanční náklady byly stanoveny na 105 517 800 Kč. Dále je nutné počítat i s náklady, které nebylo možno stanovit bez vypracování podrobnějších projektů, jejichž zpracování práce doporučuje.

Tato práce navrhuje změnu kategorie ochrany maloplošného území z kategorie národní přírodní rezervace do kategorie přírodní památka. Toto přehlášení by umožnilo snadnější koordinaci ochrannářských a památkářských zásahů.

pogujji@gmail.com

Bc. Michaela Staňková

Fakulta chemická, Vysoké učení technické v Brně

Zhodnocení přínosu rekonstrukce spalovny SAKO Brno ve vztahu k životnímu prostředí

Bakalářská práce se zabývá zhodnocením přínosu rekonstrukce spalovny SAKO Brno, a. s., která proběhla v rámci projektu „Odpadové hospodářství Brno“ v letech 2008–2010. Hlavním cílem projektu bylo modernizací spalovny docílit co nejefektivnějšího využití komunálního odpadu, ať už pomocí jeho vytřídění a následné recyklace, nebo energetickým využitím páry vyráběné spalováním odpadu. Zároveň byl kladen důraz na minimalizaci negativních vlivů spalovny na životní prostředí.

Výsledkem je konstatování, že rekonstrukce spalovny SAKO Brno, a. s., je pro životní prostředí bezesporu přínosná.

Z hlediska kvality odpadních vod došlo ke snížení škodlivosti vody vypouštěné do městské kanalizační sítě u všech srovnatelných parametrů. Parametry, k nimž nejsou k dispozici pro srovnání data z období před rekonstrukcí, splňují až na výjimku (chloridy v jednom prostém vzorku a amoniak ve vzorku osmihodinovém slévaném) limity stanovené Kanalizačním řádem města Brna.

Positivní vliv na životní prostředí jistě nelze upřít ani při rekonstrukci nově zbudované dotřídovací lince, která umožňuje efektivnější následné využití tříděného odpadu od obyvatelstva.

xcstankovam@fch.vutbr.cz

STAŇKOVÁ, M. *Zhodnocení přínosu rekonstrukce spalovny SAKO Brno ve vztahu k životnímu prostředí*. Brno: Vysoké učení technické v Brně. Fakulta chemická, 2012. 64 s. Vedoucí bakalářské práce doc. Ing. Josef Čáslavský, CSc.

Bc. Václav Uzel

Ústav pedagogických věd, Filozofická fakulta, Masarykova univerzita

Vztah školy a rodiny v případě lesní mateřské školy

Práce na základě případové studie sleduje, jakým způsobem a s jakým úspěchem spolupracuje lesní mateřská škola s rodinami.

V prvé řadě je vztah školy a rodiny, coby významný aspekt spolupráce, sledován v dosavadních teoretických i empirických pracích. Jednotlivé výzkumy sledovaly spolupráci rodičů v oblasti organizace, jejich participaci na rozhodování školy, vliv spolupráce na školní úspěšnost, sociální modely a komunikační role rodičů.

V empirické části práce autor seznamuje s případovou studií, kterou objasňuje vztah školy a rodiny v případě lesní mateřské školy. Studiu byly podrobeny dokumenty školy; aplikace byla ověřována terénními zápisy a individuálními rozhovory s rodiči i pedagogy. U rozhovorů byla jejich značná část věnována vývoji mikroklimatu školy. Přepis rozhovorů byl kódován a analyzován. Výstupy z rozhovorů, pozorování a analýzy dokumentů byly sestaveny do analytického příběhu. Na jeho základě na závěr autor jako zásadní opatření k podpoře oboustranně harmonických vztahů shledává nižší počet dětí, a tedy i rodičů ve skupině. Důležitým aspektem byl výběr konkrétní školy a pedagogů na základě sdílených hodnot, pedagogického směru a prostředí školy.

uzel@phil.muni.cz

UZEL, V. *Vztah školy a rodiny v případě lesní mateřské školy*. Brno: Masarykova univerzita. Filozofická fakulta. Ústav pedagogických věd, 2012. 54 s., 2 s. příloh. Vedoucí bakalářské práce prof. PhDr. Milan Pol, CSc.

Bc. Martin Večeřa

Geografický ústav, Přírodovědecká fakulta, Masarykova univerzita

Biogeografický průzkum realizovaných biokoridorů u Vracova a Křižanovic

Práce zkoumá funkčnost lokálních biokoridorů Vracov a Křižanovice u Vyškova, založených v letech 1990 až 1991. Základním posláním biokoridorů je poskytovat přirozeně se vyskytujícím rostlinám a živočichům vhodné podmínky pro výskyt a šíření. Výzkum ověřuje, v jaké míře je poslání naplňováno. Dále je hodnocen zejména vliv člověka na biokoridory.

Hlavními metodami bylo zjišťování skladby vegetace, záznam živočichů a mapování antropogenních prvků. Vegetace biokoridorů byla podobnostními indexy srovnána s vegetací lesních biotopů. Dále byl s využitím dat z výzkumů lokalit z 90. let hodnocen vývoj druhové skladby bylin.

Z výsledků plyne, že biokoridory jsou životním prostředím řady druhů. V případě rostlin většinou druhů ruderálních, což způsobuje tlak člověka (orná půda) a absence koncepčního managementu. Malá podobnost vegetace s lesními biotopy indikuje slabou migrační funkčnost biokoridorů. Hlavní příčinou je nevhodná druhová skladba, respektive absence biocenter a fragmentárnost biokoridorů. Sukcesní vývoj lesního prostředí je zde velmi pomalý. Aktuální stav může částečně zlepšit cílená údržba (prořezávky, kosení lemů).

Práce především přináší dosud chybějící poznatky o fungování biokoridorů.

martinvec@seznam.cz

VEČEŘA, M. *Biogeografický průzkum realizovaných biokoridorů u Vracova a Křižanovic*. Brno: Masarykova univerzita. Přírodovědecká fakulta. Geografický ústav, 2012. 91 s., 49 s. příloh. Vedoucí bakalářské práce RNDr. Martin Culek, Ph.D.

Ing. Jana Borovičková

Ústav aplikované a krajinné ekologie, Agronomická fakulta, Mendelova univerzita v Brně

Posouzení vybraných lokalit kriticky ohroženého druhu sysla obecného (*Spermophilus citellus*) z hlediska vegetace

Sysel obecný byl v 50. letech 20. století považován za hospodářského škůdce. Dnes je kriticky ohroženým druhem krajiny České republiky. Cílem diplomové práce je proniknout hlouběji do problematiky, která se týká záchranného programu sysla obecného v České republice. Práce podává přehled o vývoji populace sysla obecného na území ČR v letech 2008 až 2011. Dalším cílem je vytvoření a zhodnocení fytoocenologických snímků na vybraných lokalitách výskytu sysla obecného. Hlavním cílem je zjistit, co mají lokality společného a v čem se liší, a posoudit, zda má vegetace na lokalitách na výskyt sysla obecného vliv.

Na všech 13 lokalitách byl proveden terénní průzkum a byly vytvořeny fytoocenologické snímky, které potvrdily tvrzení Šaška, Matějů (2005) a Leššové (2010), že většina lokalit sysla obecného v ČR se řadí do svazu *Cynosurion*, tř. *Molinio-Arrhenatheretea*. Nejdůležitějším a stěžejním faktorem pro výskyt sysla obecného je udržování pravidelného managementu (kosení, pastva) na jeho lokalitách. Dalším faktorem je lidská činnost v blízkosti lokalit, například orba, výstavba silnic a dálnic, zástavba a podobně. Vliv na výskyt sysla obecného má dle mého názoru i množství a kvalita vegetace na lokalitě. Sysel ji nejen konzumuje, a tvoří si tak zásoby na zimní spánek, ale používá ji i na stavbu svého hnízda.

borovickova.jana@seznam.cz

BOROVIČKOVÁ, J. *Posouzení vybraných lokalit kriticky ohroženého druhu sysla obecného (Spermophilus citellus) z hlediska vegetace*. Brno: Mendelova univerzita. Agronomická fakulta. Ústav aplikované a krajinné ekologie, 2012. 102 s., 12 s. příloh. Vedoucí diplomové práce Ing. Zbyněk Ulčák, Ph.D.

Ing. Monika Bukáčková

Ústav chemie a technologie ochrany životního prostředí, Fakulta chemická,
Vysoké učení technické v Brně

Stanovení vybraných pesticidů pomocí plynové chromatografie

Diplomová práce se zabývá stanovením vybraných pesticidů ve vzorcích vody pomocí plynové chromatografie. Stanovované pesticidy jsou ze skupiny organofosfátů (chlorpyrifos, diazinon, parathion, dimethoate, phosmet) a karbamátů (carbofuran, aldicarb, methiocarb, pirimicarb a propamocarb).

Vzorky odpadní vody byly odebírány na velkokapacitní čistírně odpadních vod v Brně-Modřicích po dobu 14 dní. Koncentrace sledovaných pesticidů se na přítoku i odtoku ČOV pohybovaly řádově v desetinách (u methiocarbu v desítkách) mikrogramů na litr. U sloučenin aldicarb, phosmet, propamocarb a dimethoate byly koncentrace často pod mezí detekce nebo kvantifikace. Během čisticích procesů docházelo na ČOV k určité eliminaci těchto látek, z nichž nejvyšší účinnost byla prokázána u chlorpyrifosu. Naopak u methiocarbu a propamocarbu byly na odtoku zaznamenány vyšší koncentrace než na přítoku (u methiocarbu o 22 %, u propamocarbu o 32 %). K ověření, zda se pesticidy dostávají z vyčištěných odpadních vod vypouštěných z ČOV do povrchových vod, byly odebírány vzorky povrchové vody na řece Svatce nad ČOV, za ČOV a přímo na odtoku z ČOV.

xcbukackova@fch.vutbr.cz

BUKÁČKOVÁ, M. *Stanovení vybraných pesticidů pomocí plynové chromatografie*. Brno: Vysoké učení technické v Brně. Fakulta chemická. Ústav chemie a technologie ochrany životního prostředí, 2012. 82 s., 4 s. příloh. Vedoucí diplomové práce prof. RNDr. Milada Vávrová, CSc.

Mgr. Eliška Čechová

Ústav chemie, Přírodovědecká fakulta, Masarykova univerzita

Stanovení estrogenů v odpadních vodách

Diplomová práce se zabývá optimalizací a vývojem LC-MS-MS metody pro stanovení estrogenů v různých typech vod, především pak v odpadních vodách. Cílem bylo ověření použitelnosti derivatizačního činidla dansylchloridu pro analýzu komplexních environmentálních vzorků, jako jsou přítoky a odtoky z ČOV, a především studium vlivu matrice na velikost ESI-MS-MS signálu.

Při přípravě vzorku je třeba klást důraz na dostatečné čištění. Pro odtoky z ČOV bylo používáno dvojí SPE čištění – pevné fáze Florisil a NH_2 , pro vody z přítoku do ČOV byl vliv matrice redukován použitím GPC, SPE- NH_2 sorbentu a desetinásobným zředěním extraktu. Limity detekce v těchto maticích byly v rozmezí 0,03–0,5 ng/l.

V rámci ověření metody byly zjišťovány hladiny estrogenů v povrchových vodách a odtocích z různých typů ČOV v Jihomoravském kraji. Nalezené koncentrace v řekách byly pod 0,5 ng/l, v odtocích z ČOV se pohybovaly v rozmezí 0,13–10,3 ng/l (mechanicko-biologické čistírny), výrazně vyšší byly u kořenových čistíren (až stovky ng/l). Jedná se o první informace týkající se koncentrace jednotlivých steroidů v těchto odpadních vodách, navržená metoda bude následně použita pro studium účinnosti odstraňování estrogenních látek z odpadních vod v různých typech ČOV.

270599@mail.muni.cz

ČECHOVÁ, E. *Stanovení estrogenů v odpadních vodách*. Brno: Masarykova univerzita. Přírodovědecká fakulta. Ústav chemie, 2012. 80 s., 6 s. příloh. Vedoucí diplomové práce doc. RNDr. Zdeněk Šimek, CSc.

Mgr. Blanka Dobešová

Katedra environmentálních studií, Fakulta sociálních studií, Masarykova univerzita

„Až umřu, zasadte na mně jabloň.“ Environmentální a společenské přínosy přírodního pohřebnictví

Práce představuje přírodní hřbitovy a ukazuje jejich přínosy pro ochranu přírody i pro účastníky přírodních pohřbů. Jedním z cílů práce je upozornit na negativní environmentální souvislosti současného pohřebnictví a představit jeho šetrnější alternativy. Práce popisuje fungování vybraných přírodních hřbitovů ve Velké Británii, USA a v Německu. Shrnuje rozmanité environmentální přínosy pohřbů v přírodě a nabízí také inspiraci pro vznik přírodního pohřebnictví u nás.

Fenomén přírodních pohřbů je v práci nahlížen ze dvou hlavních perspektiv – jako trend svědčící o proměně společenského vnímání smrti a jako projev šetrného životního stylu. Práce ukazuje, že přírodní pohřby jsou provázány s širším společenským proudem renesance zájmu o smrt. Přírodní hřbitovy vytvářejí zázemí pro vnímání smrti jako přirozené součásti života, a tak k ní dovolují zaujmout otevřenější a odpovědnější přístup. Ten se projevuje větším zapojením pozůstalých do přípravy pohřbu a také tím, že si lidé na přírodním hřbitově obvykle rezervují místo již během svého života. Práce se také zabývá souvislostí přírodních pohřbů a zelené identity, zeleného spotřebitelství a vybraných aspektů environmentálně šetrného života.

blanka.dobesova@centrum.cz

DOBEŠOVÁ, B. „Až umřu, zasadte na mně jabloň.“ *Environmentální a společenské přínosy přírodního pohřebnictví*. Brno: Masarykova univerzita. Fakulta sociálních studií. Katedra environmentálních studií, 2012. 97 s. Vedoucí diplomové práce prof. RNDr. Hana Librová, CSc.

Mgr. Jiřina Liliana Doubková

Psychologický ústav, Filozofická fakulta, Masarykova univerzita

Vztah člověka k přírodě v souvislosti s mírou smysluplnosti a spokojenosti se životem

Diplomová práce pojednává o vztahu člověka k přírodě a o pozitivním vlivu přírody na kvalitu života člověka. Teoretická část shrnuje dosavadní poznatky o tom, jakou roli hraje téma přírody v oboru psychologie, přehled dosavadních teorií, výzkumů a praxe. Následně představuje model lidského vývoje v novém ekologickém paradigmatu. Druhý oddíl teoretické části popisuje oblasti z pozitivní psychologie vztahující se k naší práci, tj. spokojenost se životem, smysluplnost života, spiritualitu, introspekci. V teoretické části se také stručně věnuji období přechodu do dospělosti.

Praktická část práce obsahuje dva oddíly věnované kvantitativní a kvalitativní části výzkumu. Dotazníkového šetření se zúčastnilo 171 osob ve věku 18–25 let. Kvantitativní část zkoumá individuálně emoční úroveň sounáležitosti s přírodním světem ve vztahu k životní spokojenosti, smysluplnosti života a dva typy sebezkoumání (ruminace, reflexe). Prožívání sounáležitosti s přírodou je zkoumáno také v souvislosti s mírou obklopení přírodními prvky a místem, kde jedinci vyrůstali (venkov, maloměsto, velkoměsto). Získaná data byla zpracována za použití parametrických i neparametrických statistických metod. Z analýzy dat mimo jiné vyplynulo, že míra prožívání sounáležitosti s přírodou středně silně koreluje s mírou reflexe a společně významně predikují smysluplnost života, a to nezávisle na vlivu životní spokojenosti. Kvalitativní část přináší odpovědi na otázku, co příroda znamená pro mladého člověka.

lilianadoubkova@email.cz

DOUBKOVÁ, J. L. *Vztah člověka k přírodě v souvislosti s mírou smysluplnosti a spokojenosti se životem*. Brno: Masarykova univerzita. Filozofická fakulta. Psychologický ústav, 2012. 133 s. Vedoucí diplomové práce PhDr. Alena Slezáčková, Ph.D.

Ing. Lucia Genčanská

Ústav biotechniky zeleně, Zahradnická fakulta, Mendelova univerzita v Brně

Problematika managementu zakládání dřevinných vegetačních prvků v blízkosti vedení inženýrských sítí a jejich vliv na zdravotní stav stromů

Práce sa zaoberala kritickým zhodnotením zdravotného stavu uličných stromoradií na miestach, kde v minulosti prebiehali stavebné práce. Podkladom pre ich hodnotenie bola fotodokumentácia, projektové dokumentácie, prípadne dostupné údaje starších inventarizácií.

Najúčinnejším ochranným opatrením je rešpektovanie technickej normy a podmienok správcu zelene spolu s kontrolou priebehu stavebných prác. Výsledkom práce je návrh zlepšujúcich opatrení vedúcich ku zmierneniu negatívneho pôsobenia výkopových a stavebných prác na koreňový systém drevín a navrhnutie ideálneho umiestnenia drevín a sietí technického vybavenia v mestskom priestore na základe platných zákonov a technických noriem.

Zlepšiť súčasný stav by mohlo zavedenie kontroly, tzv. monitoringu, a jeho začlenenie do vyjadrenia správcu zelene. Monitoringom je možné dosiahnuť priebežnú kontrolu aj po ukončení výkopových prác po dobu niekoľkých rokov.

V práci bol ďalej zdokumentovaný technologický postup výsadby uličného stromoradia v priestore existujúcich inžinierskych sietí.

Výpočet hodnôt koreňového priestoru a koreňovej zóny dokázal, že pri ich uplatnení v rámci ochrany koreňového systému by sa tieto hodnoty vzdialenosti výkopov od päty kmeňa u jednotlivých inventarizovaných druhov drevín líšili.

lucia.gencanska@gmail.com

GENČANSKÁ, L. *Problematika managementu zakládání dřevinných vegetačních prvků v blízkosti vedení inženýrských sítí a jejich vliv na zdravotní stav stromů*. Brno: Mendelova univerzita. Zahradnická fakulta. Ústav biotechniky zeleně, 2012. 112 s. vč. příloh. Vedoucí diplomové práce Ing. Stanislav Vilím.

Mgr. Barbora Gloserová

Katedra primární pedagogiky, Pedagogická fakulta, Masarykova univerzita

Význam myslivosti při utváření vztahu dětí k přírodě

Práce se zabývá vytvářením vztahů dětí k přírodě za pomoci zvoleného prostředku, kterým je v tomto případě myslivost. Teoretická část řeší budování vztahů dětí k přírodě v návaznosti na Rámcový vzdělávací program pro základní vzdělávání pomocí možností, které poskytují myslivost. Praktická část zahrnuje výzkum, jenž se týká orientace žáků v problematice myslivosti. Tato část hodnotí výsledky výzkumu, analyzuje a zobecňuje získané poznatky.

Prostřednictvím testu nedokončených vět jsme odhalili, že žáci mají dobrou představu o tom, kdo myslivec je a jakou práci vykonává, jaký je význam myslivosti a co k ní patří. Dalším pozitivním poznatkem je, že myslivost jako taková žáky zajímá. Toto zjištění se potvrdilo i během několika realizovaných projektových dnů.

Součástí diplomové práce jsou dále pracovní náměty a ukázky možných činností pro práci učitele 1. stupně základní školy, který má zájem o využití daného tématu ve výuce. Soubor námětů dostal název „Minimyslivost aneb Dianka adjunktem“ a zahrnuje 5 různých činností pro každý ročník 1. stupně ZŠ. Snahou bylo vytvořit materiál, který by napomohl k prohloubení vztahu dětí k myslivosti a ke změně pohledu veřejnosti na myslivce.

BGloserova@gmail.com

Mgr. Simona Horká

Katedra environmentálních studií, Fakulta sociálních studií, Masarykova univerzita

Prezentace české ekologické organizace Hnutí DUHA a rakouské Global 2000

Práce se zaměřuje především na způsoby práce s médii, tiskové zprávy a mediální výstupy dvou členů mezinárodního hnutí Friends of the Earth, Hnutí DUHA v České republice a Global 2000 v Rakousku. Hlavním cílem práce bylo srovnat obě organizace na základě několika vytyčených kritérií a z toho vyplývajících nejvýznamnějších rozdílů v mediálních aktivitách.

Výzkumná část práce se zabývá podrobněji roky 2010 a 2011, v teoretické části je popsána historie obou organizací, vývoj environmentálního hnutí v České republice, Rakousku a západních zemích světa obecně. Celá práce je zasazena do širšího historicko-společenského a mezinárodního kontextu v rámci celosvětové organizace Friends of the Earth. Výzkumná část podrobuje analýze tiskové zprávy a mediální výstupy v letech 2010 a 2011; výsledky analýzy odhalují programové rozdíly obou organizací a odlišný přístup médií jak k samotným organizacím, tak k tématům, kterými se zabývají.

Práce by měla pomoci oběma organizacím nejen v navázání možné spolupráce, ale i k ujasnění metod práce s médii.

simonahorka@seznam.cz

HORKÁ, S. *Prezentace české ekologické organizace Hnutí DUHA a rakouské Global 2000*. Brno: Masarykova univerzita. Fakulta sociálních studií. Katedra environmentálních studií, 2012. 94 s., 8 s. příloh. Vedoucí diplomové práce Mgr. Bohuslav Binka, Ph.D.

Mgr. Edita Imrychová

Katedra environmentálních studií, Fakulta sociálních studií, Masarykova univerzita

Současný stav kožešinových farem na území České republiky

Faremní chov zvířat za účelem produkce kožešiny je v současné době předmětem častých debat a sporů. Cílem práce je zjištění současné situace kožešinových farem na území České republiky, přesněji pak farem na chov norků, lišek a činčil, a následná predikce budoucího vývoje.

Úvodní část práce se zabývá historií faremního chovu vybraných kožešinových zvířat. Klíčovou částí práce jsou navazující kapitoly zaměřené na analýzu světového a českého kožešinového průmyslu, která je postavená na zpracování dat získaných od jednotlivých odpovědných institucí (Evropská komise, Český statistický úřad atd.).

Na základě informací získaných z analýzy kožešinového průmyslu jsou formulovány výsledky, ze kterých vyplývá, že chov na českých kožešinových farmách je dlouhodobě na ústupu a tento stav bude zřejmě pokračovat. Není to dáno klesajícím zájmem o kožešinu nebo celosvětovou situací v kožešinovém průmyslu, ale pravděpodobně neschopností naplnit legislativní požadavky vzhledem k jejich ekonomické náročnosti, kterou nejsou majitelé farem schopni kompenzovat. Kvalita českých kožešin totiž podle všeho nedosahuje kvality požadované pro výrobu konfekce, a čeští zpracovatelé tak preferují kožešiny ze zahraničních chovů.

edit.i@seznam.cz

IMRYCHOVÁ, E. *Současný stav kožešinových farem na území České republiky*. Brno: Masarykova univerzita. Fakulta sociálních studií. Katedra environmentálních studií, 2012. 86 s., 15 s. příloh. Vedoucí diplomové práce Ing. Zbyněk Ulčák, Ph.D.

Ing. Barbara Kalinová

Ústav zoologie, rybářství, hydrobiologie a včelařství, Agronomická fakulta,
Mendelova univerzita v Brně

Výskyt a početnost bobra evropského (*Castor fiber*) na jižní Moravě a jeho vlivy v krajině

Práce hodnotí aktuální populaci zvláště chráněného živočicha na území Jihomoravského kraje. Dlouhodobý terénní výzkum autorka prováděla na čtyřech předem vtipovaných specifických lokalitách, pro které do budoucna navrhuje odlišně modifikovat stávající pravidla a praxi legislativní ochrany.

Celkem na monitorovaných lokalitách analyzovala projevy 43 jedinců. Terénním šetřením získaná data doplnila o údaje z dokumentace škod způsobených zvláště chráněnými živočichy, evidované krajským úřadem Jihomoravského kraje, a o cenné praktické poznatky vodohospodářských odborníků ze státního podniku Povodí Moravy. Zdůrazňovaná potřeba zapojit do odborné diskuze nejen pracovníky ochrany přírody, ale také vodohospodáře a zemědělce je jedním z konkrétních přínosů práce.

Ve výsledcích autorka nastínila možné vymezení lokalit s odlišným managementem ochrany bobrů ve volné přírodě, ale i ve vysoce urbanizované krajině s aspektem předcházení závažným národohospodářským škodám na velkých vodních dílech. Závěry práce zcela jistě poslouží jako cenné náměty pro další úvahy o rozšiřování bobří populace v tuzemsku. Nedílnou součástí práce je také bohatá fotodokumentace.

barbara.k@centrum.cz

KALINOVÁ, B. *Výskyt a početnost bobra evropského (Castor fiber) na jižní Moravě a jeho vlivy v krajině*. Brno: Mendelova univerzita v Brně. Agronomická fakulta. Ústav zoologie, rybářství, hydrobiologie a včelařství, 2012. 98 s., 22 s. příloh. Vedoucí diplomové práce prof. RNDr. Zdeněk Laštůvka, CSc.

Mgr. Adéla Majerová

Ústav experimentální biologie, Přírodovědecká fakulta, Masarykova univerzita

Využití *Lemna minor* pro posouzení toxicity fluoranthenu

Na zvyšujícím se stupni antropogenního znečištění životního prostředí se významně podílejí polycyklické aromatické uhlovodíky (PAHs). Cílem práce bylo posoudit vliv jednoho z nejrozšířenějších zástupců PAHs – fluoranthenu (FLT) a jeho zvyšující se koncentrace (0,1 and 1 mg/l) na růst (počet rostlin, listová plocha) a primární fotosyntetické procesy (parametry fluorescence chlorofylu, obsah fotosyntetických pigmentů) okřehku menšího (*Lemna minor* L.).

Tato rychle rostoucí rostlina je v současnosti hojně využívána jako modelový organismus pro studium ekologie společenstev, ekotoxikologie a produkce biofarmak. Své uplatnění našla rovněž v zemědělství a vodním hospodářství. Testování okřehku probíhalo celkem 10 dnů s vyhodnocením parametrů 0., 4. a 10. den experimentu. Signifikantní snížení počtu rostlin, produkce biomasy a velikosti listové plochy byly zaznamenány jen po 4 dnech kultivace v FLT 1 mg/l, zatímco nižší koncentrace FLT 0,1 mg/l dočasně stimulovala obsah fotosyntetických pigmentů. Překvapivě po 10 dnech kultivace v obou zatíženích FLT nebyly zaznamenány významné negativní účinky na žádný ze sledovaných parametrů.

adela.majerova@seznam.cz

MAJEROVÁ, A. *Využití Lemna minor pro posouzení toxicity fluoranthenu*. Brno: Masarykova univerzita. Přírodovědecká fakulta. Ústav experimentální biologie, 2012. 57 s., 7 s. příloh. Vedoucí diplomové práce doc. RNDr. Marie Kummerová, CSc.

Mgr. Radek Michalko

Ústav botaniky a zoologie, Přírodovědecká fakulta, Masarykova univerzita

Koexistence a rozdělení niky u pavouků rodu *Philodromus*

Fylogenetická konzervace niky může vést k silné kompetici mezi blízce příbuznými druhy a jejich následnému vyloučení ze společenstva. Existují však různé mechanismy umožňující blízce příbuzným druhům koexistovat, například neutrální dynamika, rozdělování zdrojů či efekt zásoby.

Cílem práce bylo zjistit, jak spolu mohou koexistovat tři druhy pavouků: *Philodromus albidus*, *P. aureolus* a *P. cespitum*. Studie probíhala na území VKP U Kříže v Brně. Území se skládá ze tří biotopů: listnatý les, křoviny a monokultura švestek. Pavouci byli získáváni sklepem ze stromů a keřů. Prostorová nika byla zkoumána na základě mikro-makrobiotopové distribuce, trofická nika analýzou přirozené kořisti a potravních preferencí, časová nika na základě fenologie.

Všechny tři druhy se vyskytovaly ve všech biotopech, ale každý preferoval jiný a zároveň v něm byl dominantní. *P. albidus* lovil menší kořist než ostatní druhy.

Koexistence *Philodromus* spp. byla umožněna převážně prostorově a zajišťovalo ji rozdělování zdrojů a pravděpodobně i prostorový efekt zásoby. Heterogenita krajiny tak může zvyšovat lokální diverzitu pavouků. Výsledky mohou najít uplatnění v ochraně přírody i biologickém boji proti škůdcům.

radar.mi@seznam.cz

MICHALKO, R. *Koexistence a rozdělení niky u pavouků rodu Philodromus*. Brno: Masarykova univerzita. Přírodovědecká fakulta. Ústav botaniky a zoologie, 2012. 71 s., 2 s. příloh. Vedoucí diplomové práce prof. Mgr. Stanislav Pekár, Ph.D.

Mgr. Sabina Némethová

Centrum pro výzkum toxických látek v prostředí, Přírodovědecká fakulta, Masarykova univerzita

Bioindikace toxického znečištění tekoucích vod na základě citlivosti jednotlivých taxonů a společenstev vodních bezobratlých

Vodní ekosystémy jsou ze strany lidské populace vystaveny enormní zátěži, která má v mnoha případech za následek negativní změny v kvalitě vody. Jako nový nástroj k posouzení kvality vod byl vytvořen index SPEAR. Pro bioindikaci byli použiti bezobratlí, resp. makrozoobentos. Účelem celého konceptu je zjistit vliv stresoru na úrovni společenství. Hlavním cílem této práce je v teoretické části představit koncept indexu SPEAR a dále ověřit platnost soustavy tvrzení autorů o indexu SPEAR pesticidy, a to na datech z České republiky.

Bylo zjištěno, že index SPEAR pesticidy koreloval s dalšími biotickými indexy. Dále byla nalezena pozitivní korelace mezi množstvím orné půdy v povodí a mírou degradace ekosystému. Také bylo zjištěno, že index není plně selektivní k pesticidnímu znečištění, ale reaguje i na znečištění organického původu. Byla provedena analýza indikátorových taxonů. Také byly srovnány hodnoty saprobního a ASPT indexu s kategoriálním dělením indexu SPEAR. Ukázalo se, že čeleď *Asellidae* (klasifikovaná jako „at risk“) není příliš vhodným indikátorem pesticidního znečištění, a naopak čeleď *Brachycentridae* (klasifikovaná jako „not at risk“) má velký indikační potenciál.

270283@mail.muni.cz

NÉMETHOVÁ, S. *Bioindikace toxického znečištění tekoucích vod na základě citlivosti jednotlivých taxonů a společenstev vodních bezobratlých*. Brno: Masarykova univerzita. Přírodovědecká fakulta. Centrum pro výzkum toxických látek v prostředí, 2012. 115 s. Vedoucí diplomové práce Mgr. Karel Brabec, Ph.D.

Ing. arch. Jana Šerá

Ústav navrhování V, Fakulta architektury, Vysoké učení technické v Brně

Suburbanizace – mezi městem a krajinou (hledání strategie pro udržitelný rozvoj suburbií v zázemí velkého města)

Práce se zabývá se problematikou suburbanizace a hledá kroky ke zlepšení kvality života v suburbánních lokalitách.

Současný český venkov přestává být venkovem v pravém slova smyslu. Stává se rezidenčním zázemím blízkých měst. Lidé se tam stěhují za vidinou rodinného domu se zahradou blízko přírody, avšak realitou je velký dům uprostřed malé parcely, která nenabízí intimní prostor. Satelitní obytné soubory jsou málokdy koncipovány ve vztahu k okolní krajině, jak je tomu v tradiční zástavbě. Pravoúhle narýsované parcely obehnané zdmi vytvářejí ostrou hranici, která vybízí k přistavění dalšího satelitu.

V první části práce se zabývám obecně proměnami vztahu člověka ke krajině. V druhé části jsem se zaměřila na mapování suburbanizace v okolí Brna. Vybrala jsem několik městských částí i samostatných obcí, ve kterých už proces proběhl nebo jím jsou nejvíce ohroženy. Tři zvolené lokality (Útěchov, Jehnice, Troubsko) jsem analyzovala detailněji a následně porovнала. V následující části jsem definovala pět oblastí, kterým je třeba věnovat pozornost při rozvoji suburbánních lokalit. Cílem všech zásahů je především minimalizovat nezbytné cesty automobilem.

V poslední části se věnuji konkrétně Jehnicím. Netvořím územní ani regulační plán. Definuji důležitá místa, prostory a nabízím vize, kterým směrem by se měl jejich rozvoj ubírat.

jani.sera@gmail.com

Mgr. Michal Šimoník

Katedra environmentálních studií, Fakulta sociálních studií, Masarykova univerzita

Sdílení automobilů jako prvek životního stylu

Práce zkoumá fenomén sdílení automobilů neboli car-sharing. Vymezuje car-sharing proti dalším příbuzným systémům, snaží se jej úžeji definovat, zasazuje jeho fungování do konceptu udržitelného rozvoje, a především se ho snaží identifikovat jako svébytný prvek životního stylu. Všímá si propojení car-sharingu se snahami o ekologicky příznivý způsob života, popisuje vznik a vývoj car-sharingu a rozebírá jeho současnou situaci na příkladu vybraných států, kde je nejvíce rozvinut.

Práce zevrubněji identifikuje základní pozitivní i negativní dopady car-sharingu, které se snaží porovnat na základě dostupných pramenů. Dochází k závěru, že i přes jisté zápory je fungování car-sharingu v mnoha ohledech přínosem.

V empirické části práce se důraz přesouvá na specifické postavení České republiky, v níž zatím působí jediný neziskový car-sharingový subjekt, brněnské sdružení (nyní družstvo) Autonapůl. V případové studii členů tohoto sdružení zjišťuje, kdo sdílení automobilů v českých podmínkách využívá a jaké pro to má motivace. Při porovnání se situací v zahraničí pak popisuje společné znaky i několik zajímavých rozdílů.

michal.simonik@email.cz

Mgr. Lucie Šindelářová

Centrum pro výzkum toxických látek v prostředí, Přírodovědecká fakulta, Masarykova univerzita

Vliv povrchové aplikace vytěžených sedimentů na nitrifikaci v půdě

Práce se primárně věnuje problematice nejednotného systému užívaného pro hodnocení ekotoxicity sedimentů. Podle vyhlášky č. 257/2009 Sb. „O používání sedimentů na zemědělské půdě“ je možné změřit metodou „Stanovení potenciální nitrifikace (PAO)“ vliv sedimentů na nitrifikaci po aplikaci na zemědělskou půdu. Tato vyhláška nemá danou přesnou metodiku testu ani odběrů a úprav vzorků, pouze poukazuje na „příslušné normy“, aniž by uváděla čísla norem či odkazy. Odlišnosti v postupu metody by mohly vést k chybám v hodnocení toxicity sedimentů.

Srovnáním s jinými testy pro hodnocení toxicity půd a sedimentů byla metoda PAO zhodnocena jako velmi citlivá. Je tedy důležité, aby byl postup testu vždy totožný, protože výsledky mohou být změnami ovlivněny.

Vzorky půd byly různě zpracovány a uskladněny (vysušeny, zamraženy, chlazeny), sedimenty byly vysušeny a skladovány suché. Testy byly prováděny bez předinkubace a s předinkubací. Testování metodou PAO mělo ukázat rozdíly mezi jednotlivými úpravami vzorků. Nejvyšší nitrifikační aktivita byla naměřena ve variantě, kdy obě složky směsi byly čerstvé a předinkubované. Nitrifikaci ve většině vzorků ovlivnilo vysušení a zmražení vzorků půd.

yokoshi@centrum.cz

ŠINDELÁŘOVÁ, L. *Vliv povrchové aplikace vytěžených sedimentů na nitrifikaci v půdě*. Brno: Masarykova univerzita. Přírodovědecká fakulta. Centrum pro výzkum toxických látek v prostředí, 2012. 125 s., 11 s. příloh. Vedoucí diplomové práce doc. RNDr. Jakub Hofman, Ph.D.

Ing. arch. Jana Šipulová

Ústav navrhování V, Fakulta architektury, Vysoké učení technické v Brně

Vlněna – potenciál rozvoje postindustriálního Brna

Projekt se zabývá existujícím areálem Vlněna v Brně, který byl budován pro výrobu textilií přes sto let. V posledních dvaceti letech ovšem ztratil tento význam. Ve svém projektu se snažím prokázat exkluzivitu tohoto místa, jeho flexibilitu a schopnost být městem.

Vlněna je specifické místo, má svou jedinečnou neopakovatelnou atmosféru. Svůj klid, svou historii. Prověřila ji doba. Je hodnotou Brna, ovšem povrchními měřítky nezachytitelnou. Projekt vytváří fiktivní brněnskou čtvrť, která těží ze své historie. Nová vrstva obyvatel s sebou přináší život do všech koutů. Vytváří oblíbená místa vhodná pro bydlení i práci. Stává se atraktivním a vyhledávaným místem v Brně, které navštěvují i turisté. Je vhodnou alternativou pro komerční osu mezi nádražími. Identická atmosféra místa je nenapodobitelná.

Komplexní návrh řešení je zpracován jako katalog, který popisuje potenciály a hodnoty jednotlivých objektů. To umožňuje vidět areál skrz kvalitu budov. Jednoduché čárové perspektivy popisují prostor ve své surové kráse. Záměrně není patrné, které části jsou nové.

Areál se měnil dle potřeb výroby. Svým provozem a uspořádáním se blížil městu. Projekt přidává další vrstvu, která z něj město činí.

janica.sipul@gmail.com

Ing. arch. Barbora Srpková

Ústav navrhování V, Fakulta architektury, Vysoké učení technické v Brně

Ponava – Potenciál rozvoje území – Fáze 0

Předmětem diplomové práce je návrh strategie pro urbanisticky podhodnocená území. Zabývá se fenoménem brownfields, které jsou dnes součástí všech postindustriálních měst. Na území Brno-Ponava aplikuje dočasné využití jako jeden z mnoha strategických přístupů, jak se dá s takovým územím nakládat. Představuje vývoj orientovaný na proces. Hlavním motivem návrhu je takzvaný nulový urbanismus. Ten za minimum vynaložených prostředků, v relativně krátkém čase a s dodržením principů trvalé udržitelnosti přetváří chátrající fotbalový stadion za Lužánkami v místo, ze kterého díky spolupráci občanů a města může vzniknout platforma pro různorodé aktivity, setkávání i možnosti ekonomického růstu v době, kdy území teprve čeká na budoucí investice.

Očekávaným efektem je, že návrh bude fungovat jako katalyzátor a inkubátor pro další budoucí vývoj podhodnocené čtvrti. Návrh odkrývá potenciál urbánních lad a zdůrazňuje důležitost vytváření městských komunit a jejich účast v procesu urbanistického rozvoje. Tato strategie může v neposlední řadě zpětně pozitivně působit jak kulturně, tak ekonomicky nejen ve své lokalitě, ale i v celoměstských souvislostech.

bara.srpkova@gmail.com

SRPKOVÁ, B. *Ponava – Potenciál rozvoje území – Fáze 0*. Brno: Vysoké učení technické v Brně. Fakulta architektury. Ústav navrhování V., 2012. 61 s. Vedoucí diplomové práce doc. Ing. arch. Karel Havlíš.

Ing. Bc. Eva Šťastová

Ústav lesnické botaniky, dendrologie a geobiocenologie, Lesnická a dřevařská fakulta,
Mendelova univerzita v Brně

Fungování regionálního biokoridoru Kuní hora – Travičná

Práce se věnuje problematice územních systémů ekologické stability, zejména se zaměřuje na fungování biokoridorů. Cílem práce je zhodnotit fungování biokoridoru jako prostoru pro migraci rostlinných druhů.

Pro výzkum byl zvolen regionální biokoridor Kuní hora–Travičná, který se nachází v katastru obce Tvarožná Lhota v jihovýchodním výběžku Jihomoravského kraje. Biokoridor byl vysázen pravděpodobně v 70. letech minulého století na zemědělské půdě jako větrolam a propojuje lesní komplexy Travičná a Kuní hora. Praktická část práce je zpracována na základě terénního průzkumu, který probíhal na jaře a v létě roku 2011. V biokoridoru a přilehlých lesních porostech byly v terénu vymezeny zkusné plochy, na kterých byly vyhodnoceny fyto-cenologické snímky. Dále byl proveden doplňkový floristický průzkum.

Výsledky práce ukazují, že biokoridor umožňuje migraci rostlinných druhů. Bylo zde nalezeno 23 druhů synuzie dřevin a 86 druhů synuzie podrostu. V práci jsou dále zkoumány ekologické vlastnosti a rozšíření jednotlivých druhů.

V biokoridoru a přilehlých lesních porostech je navrhováno postupné odstraňování stanovištně nepůvodních druhů. Navrhováno je také umístění naučného panelu v blízkosti biokoridoru.

eva.stastova@gmail.com

ŠŤASTOVÁ, E. *Fungování regionálního biokoridoru Kuní hora – Travičná*. Brno: Mendelova univerzita v Brně. Lesnická a dřevařská fakulta. Ústav lesnické botaniky, dendrologie a geobiocenologie, 2012. 65 s., 93 s. příloh. Vedoucí diplomové práce doc. Ing. Antonín Buček, CSc.

Ivana Vysloužilová

Katedra výtvarné výchovy, Pedagogická fakulta, Masarykova univerzita

Výtvarný projekt na 1. stupni ZŠ inspirovaný land - artem

Cílem práce je ukázat výchovný a vzdělávací přínos výtvarných akcí v přírodě. Diplomová práce je rozdělena na část teoretickou a praktickou. Teoretická část se zabývá propojením přírody s výtvarným uměním, využitím přírodních prvků v hodinách výtvarné výchovy a integrací výtvarné výchovy do jiných předmětů. Dále rozebírá podstatu vyučovacích metod a projektového vyučování a poukazuje i na místo, kterým se projekt zabývá, a to na Olešnici. Praktická část představuje výtvarné akce dětí realizované v přírodě. Popisuje jejich průběh, který je provázen fotodokumentací, a reflektuje přínos těchto lekcí.

Při výtvarných akcích konaných v přírodě si děti osvojovaly klíčové kompetence k učení, k řešení problému, komunikativní, sociální a personální, občanské i pracovní. Získávaly tak nové vědomosti o přírodě a jejích zákonitostech, o kterých dokázaly na závěr přemýšlet, komunikovat, spojovat je v souvislosti a nalézt v nich smysl. Tvorba v přírodě pomohla dětem změnit postoj a hodnotovou orientaci ve vztahu k přírodě i k sobě samým. Prezentované činnosti také ukázaly jejich pozitivní formativní vliv na osobnost a charakter žáků.

ifkaprci@seznam.cz

VYSLOUŽILOVÁ, I. *Výtvarný projekt na 1. stupni ZŠ inspirovaný land - artem*. Brno: Masarykova univerzita. Pedagogická fakulta. Katedra výtvarné výchovy, 2012. 84 s. Vedoucí diplomové práce PeaDr. Hana Stadlerová, Ph.D.

Ing. Petra Zapletalová

Ústav plánování krajiny, Zahradnická fakulta, Mendelova univerzita v Brně

Krajinářská studie území obcí Prštice a Radostice

Cílem práce bylo zpracování průzkumů a rozborů vybraných katastrálních území a následné navržení optimálního prostorového uspořádání území se zaměřením na řešení problémů stávající zemědělsky intenzivně využívané krajiny.

Přípravná fáze byla věnována shromáždění dostupných podkladů. V rozborové části byly analyzovány informace získané o území z hlediska primární, sekundární a terciární krajinné struktury. Bylo provedeno terénní šetření, jehož výsledkem je definování znaků a hodnot krajiny.

Diagnostická část byla věnována problémům a střetům území, které vyplývají hlavně z rozsáhlých bloků orné půdy. Jde o nízkou biodiverzitu a ekologickou stabilitu území, řídkou cestní síť, erozi půdy, narušený malý koloběh vody aj.

V návrhové části bylo zpracováno nové optimální prostorové uspořádání krajiny s ohledem na trvale udržitelný rozvoj. Hlavními tématy návrhu jsou změna využití území, nové ochranné režimy, ÚSES a obnova zemědělské krajiny. Snahou je řešit krajinu komplexně, aby jednotlivá opatření byla maximálně funkční a podporovala co nejvíce stabilizaci krajiny.

V praxi je práce využitelná jako podklad pro komplexní pozemkové úpravy, strategický plán krajiny, územní plány obcí, ale i konkrétní projekty jednotlivých krajinářských úprav.

projekty@zahradyzapletal.cz

Lipka – školské zařízení pro environmentální vzdělávání

Lipka je jednou z největších a nejstarších organizací v České republice, které se věnují environmentální výchově a vzdělávání dětí i dospělých. Zpočátku se orientovala především na výukové programy pro školy, kroužky pro děti a vzdělávání učitelů. Postupem času rozšířila své aktivity o vysokoškolskou výuku, kluby pro dospělé, ekologické poradenství, osvětové akce pro veřejnost či o tvorbu koncepčních materiálů pro Jihomoravský kraj. Lipku na jejích pěti pracovištích, Lipové v Pisárkách, Rozmarýnku v Jundrově, Jezírku v Bílovicích nad Svitavou, Kamenné na Starém Brně a Rychtě v Krásensku na Drahanské vrchovině, denně navštěvují stovky zájemců o vzdělávání.

Na vzdělávání dospělých se zaměřuje **Kamenná**, nejmladší pracoviště Lipky. Kamenná má statut fakultního zařízení Pedagogické fakulty Masarykovy univerzity a spolupracuje také s dalšími fakultami a jinými vysokými školami. Rozvíjí systém vzdělávání pedagogů, a to od dlouhodobého specializačního studia pro koordinátory environmentální výchovy ve školách přes komplexní semináře o průřezovém tématu Environmentální výchova až po jednotlivé tematicky zaměřené exkurze a semináře pro učitele různých oborů na všech stupních škol. Poskytuje poradenství, jak zapracovat environmentální témata do výuky i provozu školy.

Lipka je oporou a útočištěm učitelům, studentům učitelských oborů, dětem a jejich rodičům, ale i jakýmkoli jiným zájemcům o environmentálně odpovědnější přístupy nejen k vlastnímu životu. Kompletní nabídku jednodenních i pobytových výukových programů, kroužků, táborů i akcí pro veřejnost najdete na internetových stránkách www.lipka.cz, prostřednictvím kterých můžete zakoupit i řadu publikací a výukových pomůcek, jež vydává Ediční centrum Lipky.

Studenti pro Jihomoravský kraj 2012

Sborník anotací bakalářských a diplomových prací o přírodě,
krajině a environmentálně příznivém životním stylu

Editor: Jan Trávníček

Redakce: Lucie Krejčí, Aleš Máchal

Grafická úprava: Jiří Kaláček

Vydala Lipka – školské zařízení pro environmentální vzdělávání

Lipová 20, Brno, www.lipka.cz

Brno 2012

48 stran

Vytištěno na recyklovaném papíře.

Sborník anotací bakalářských a diplomových prací byl vydán u příležitosti konference k 10. ročníku soutěže studentských prací s tematikou životního prostředí a ekologie se vztahem k území Jihomoravského kraje. Soutěže se zúčastnilo celkem 33 absolventů tří brněnských univerzit. Kromě anotací všech soutěžních prací letošního ročníku sborník přináší také seznam oceněných studentů a jejich prací za uplynulých 10 let konání soutěže.