

# OBSAH

ÚVOD .....	3
1. LIPKA SE PŘEDSTAVUJE .....	4
Co je environmentální výchova .....	4
Naše poslání .....	4
Jak Lipka funguje .....	5
Ředitelství .....	5
Pracoviště Lipová .....	6
Pracoviště Rozmarýnek .....	7
Pracoviště Rychta .....	8
Pracoviště Jezírko .....	10
Pracoviště Kamenná – Vzdělávací centrum Aleše Závorského .....	11
2. VÝUKOVÉ PROGRAMY PRO ŠKOLY .....	13
Novinky ve výukových programech .....	14
Přehled výukových programů na pracovištích Lipky .....	15
3. PROJEKTY A PROGRAMY .....	17
Projekty realizované Lipkou .....	17
1. Environmentální výchova pro školy v Jihomoravském kraji .....	17
2. Praktická environmentální výchova pro pedagogy v Jihomoravském kraji .....	17
3. Zvýšení kapacity Lipky pro ekologické výukové programy .....	18
Partnerské projekty .....	18
1. Ekoškola .....	18
2. Škola pro udržitelný život .....	19
3. Hospodaření s přírodními zdroji tropů a subtropů .....	19
4. Sever školám, školy sobě – vzdělávání pro udržitelný život na školách .....	20
5. Příroda Vysočiny je naší učebnou .....	20
6. ENVIRUP .....	20
4. ZÁJMOVÁ ČINNOST .....	22
5. VZDĚLÁVÁNÍ VEŘEJNOSTI .....	26
Síť environmentálního poradenství .....	27
6. VZDĚLÁVÁNÍ PEDAGOGŮ .....	30
Informační systém pro pedagogy .....	30
Specializační studium pro školní koordinátory EVVO .....	30
Stáže, praxe, náslechy .....	32
7. VYSOKOŠKOLSKÁ VÝUKA .....	34
8. EDIČNÍ CENTRUM LIPKY .....	36
9. FINANCOVÁNÍ A HOSPODAŘENÍ ORGANIZACE .....	38
PODĚKOVÁNÍ .....	42





## ÚVOD

Uplynulý rok 2010 byl v Lipce především ve znamení staveb, nových projektů a také započetí činnosti Edičního centra. Na podzim jsme otevřeli podzemní učebnu na pracovišti Lipová a zcela novou budovu pro ubytování a stravování na pracovišti Jezírko. Nelehké dílo se podařilo a všem pracovníkům, zejména vedoucím pracovišť Lipová a Jezírko – Aleně Uhříčkové a Pavlíně Horké, patří velký dík za to, že dokázali i v období stavebních prací zajistit téměř plnohodnotnou výuku.

V roce 2010 Lipka realizovala devět projektů podpořených z evropských fondů a pracovala na tvorbě tří nových projektových žádostí. Naše projekty jsou zaměřeny převážně na tvorbu nových forem a obsahů vzdělávacích programů pro žáky a učitele a na přípravu metodických materiálů.

V Lipce se vždy sdružovali tvořiví lidé s řadou originálních nápadů, jak učit o přírodě. Bylo proto načase založit Ediční centrum Lipky a začít všechny náměty a nápady šířit mezi další vzdělavatele ve školách a střediscích ekologické výchovy. Přestože byl rok 2010 zkušebním, nedopadl vůbec špatně: ještě před koncem roku jsme stihli vydat devět materiálů, o které je obrovský zájem.

Rok 2010 byl významný i mnoha dalšími aktivitami. Byli jsme koordinátory přípravy nové Koncepce EVVO Jihomoravského kraje na období 2011–2020, realizovali jsme další běhy 250hodinových specializačních studií pro školní koordinátory ekologické výchovy, dokázali jsme udržet rozsáhlý objem i důraz na kvalitu výuky pro mateřské, základní, střední i vysoké školy, do níž se zapojovaly všechny generace našich pedagogů. Pokračovalo také vnitřní vzdělávání Lipky, v jehož rámci absolvovala většina našich pracovníků výjezd do středisek ekologické výchovy ve Velké Británii.

Rok 2010 byl plný aktivit, které Lipka provozuje po celou dobu své devatenáctileté existence, ale i úplně nových činností, jež se v roce 2010 teprve zrodily. Uvidíme, které z nich se uchytí a stanou se běžnou součástí života Lipky.

*Mgr. Hana Korvasová  
ředitelka Lipky*



# 1. LIPKA SE PŘEDSTAVUJE

Lipka je jednou z největších a nejstarších organizací v České republice, které se věnují environmentální výchově a vzdělávání dětí i dospělých. V roce 1991, kdy Lipka vznikla, měla pouze jedno pracoviště na ulici Lipová v Brně-Pisárkách. Zpočátku se orientovala především na výukové programy pro školy, kroužky pro děti a vzdělávání učitelů. Postupem času rozšířila své aktivity o vysokoškolskou výuku, kluby pro dospělé, ekologické poradenství, osvětové akce pro veřejnost a také o tvorbu koncepčních materiálů pro Jihomoravský kraj. Rozrostla se rovněž pracoviště Lipky: po Lipové následovalo pracoviště Rozmarýnek v Brně-Jundrově, Rychta v Krásensku na Dražanské vrchovině, Jezírko v Bílovicích nad Svitavou a nejmladší ze všech pracovišť Kamenná – Vzdělávací centrum Aleše Závěského na Starém Brně.

Lipku na jejích pracovištích denně navštěvují stovky zájemců o vzdělávání. Lipka velmi úzce spolupracuje s mnoha školami nejen v Jihomoravském kraji i s řadou univerzit a má statut fakultního zařízení Pedagogické fakulty Masarykovy univerzity. Je příspěvkovou organizací, jejímž zřizovatelem je Jihomoravský kraj.

Lipka je členským střediskem celostátní Sítě středisek ekologické výchovy Pavučina.



## CO JE ENVIRONMENTÁLNÍ VÝCHOVA

Dnes hojně užívaná zkratka EVVO (environmentální vzdělávání, výchova a osvěta) podle Lipky zahrnuje veškeré výchovné, vzdělávací a osvětové úsilí, jehož cílem je především zvyšovat spoluodpovědnost lidí za současný i příští stav přírody a společnosti, za místo, ve kterém žijí a které je jim domovem. Vedle toho také dbát na smysluplné využívání místních zdrojů, rozvíjet citlivost, vstřícnost a tvořivost lidí při řešení problémů péče o přírodu i problémů lidské společnosti. Nabídkou environmentální výchovy usilujeme o utváření ekologicky příznivých hodnotových orientací, které kladou důraz na dobrovolnou střídmost a na nekonzumní duchovní kvality lidského života.

## NAŠE POSLÁNÍ

Posláním Lipky je environmentální vzdělávání, výchova a osvěta dětí, mládeže a dospělých (EVVO), směřující k osvojování ekologicky příznivějších způsobů života občanů Jihomoravského kraje s důrazem na děti, mládež, pedagogy a pracovníky veřejné správy. V souladu s aktuální Konceptí EVVO Jihomoravského kraje je Lipka zřízena k naplňování tohoto poslání jako koordinační a servisní příspěvková organizace.

Smyslem environmentálního vzdělávání, výchovy a osvěty je především vzbuzovat a udržovat poptávku po ekologicky příznivějších způsobech života, po zdravé přírodě a krajině a po takových aktivitách a občanské angažovanosti, které vedou k udržitelnému rozvoji obce, regionu i Země. Environmentální vzdělávání dospělých zahrnuje zejména osvojování odborných znalostí z ekologie

a environmentalistky s důrazem na jejich praktické využití v environmentální osvětě zabezpečované veřejnou správou i neziskovými organizacemi ve všech sférách společenského života.

## JAK LIPKA FUNGUJE

Vzdělávací činnost Lipky je v současné době zajišťována na pěti pracovištích:

- ✦ pracoviště Lipová
- ✦ pracoviště Rozmarýnek
- ✦ pracoviště Rychta
- ✦ pracoviště Jezírko
- ✦ pracoviště Kamenná – Vzdělávací centrum Aleše Závského

Všech pět pracovišť je zastřešeno ředitelstvím, které sídlí ve stejné budově jako pracoviště Lipová.

Rozdělení úvazků Lipky do jednotlivých pracovišť v roce 2010 – zaměstnanci s pracovní smlouvou

Pracoviště	Vedoucí pracovník	Pedagogický pracovník	Nepedagogický pracovník	Celkem úvazků
Ředitelství	1	0	6,2	7,2
Lipová	1	4	1,8	6,8
Rozmarýnek	1	2,6	1,1	4,7
Rychta	1	3,6	3	7,6
Jezírko	1	5	1,8	7,8
Kamenná	1	2,6	3	7,1
<b>Celkem</b>	<b>6</b>	<b>17,8</b>	<b>17,4</b>	<b>41,2</b>

Uvedených 41,2 úvazků obsadilo 51 zaměstnanců s pracovní smlouvou. Téměř všichni naši pedagogičtí pracovníci mají vysokoškolské i pedagogické vzdělání.

Dále Lipka zaměstnávala 32 zaměstnanců na dohodu o pracovní činnosti, kteří většinou zajišťovali vedení zájmových kroužků a výukových programů pro školy. Pro Lipku rovněž pracovalo 205 zaměstnanců na dohodu o provedení práce, zejména lektorů vzdělávacích akcí pro dospělé a pomocníků při organizačním zajištění větších akcí.

Lipka má rozhodnutí MŠMT o akreditaci vzdělávací instituce, což ji opravňuje vést vzdělávací programy akreditované pro účely zákona o pedagogických pracovnících.

V Lipce probíhá vnitřní vzdělávací program pro zaměstnance, který je v některých případech otevřen také pro pedagogy brněnských středisek volného času.

## ŘEDITELSTVÍ

Ředitelství zajišťuje pro všechna pracoviště Lipky organizační a finanční řízení, personalistiku, bezpečnost práce, propagaci a další podpůrné činnosti. Kromě toho úzce spolupracuje se svým zřizovatelem – Jihomoravským krajem.

**Zaměstnanci ředitelství:**

Mgr. Hana Korvasová

Ing. Aleš Máchal

Ing. Lenka Appelová

Mgr. Kateřina Havránková

Bc. Jaromíra Kamenická

Mgr. Lucie Krejčí

Ing. Jana Májková

Bc. Hana Pospíšilová

Markéta Šenková

Bc. Kateřina Vítková

Mgr. Andrea Weisová

Mgr. Helena Žvaková

*ředitelka*
*zástupce ředitelky pro pedagogický proces*
*zástupkyně ředitelky pro ekonomický proces*
*PR manažerka (do března 2010)*
*mzdová účetní*
*redaktorka (od prosince 2010)*
*projektová manažerka*
*asistentka*
*účetní (od května 2010 na mateřské dovolené)*
*PR manažerka (od února 2010)*
*projektová manažerka*
*účetní (od května 2010)*
**PRACOVISŤE LIPOVÁ**

Lipová je nejstarším pracovištěm Lipky. Dlouhodobě se zaměřuje na práci s přírodními materiály a na poznávání původu věcí. S mladšími i staršími dětmi pracujeme v odpoledních přírodovědně tvořivých kroužcích a na letních táborech, které mají každoročně velký úspěch. Nejmladší děti od 3 let se zúčastňují našich akcí společně s rodiči nebo prarodiči. V dopoledních hodinách navštěvují naše pracoviště žáci základních škol, kteří si z výukových programů často odnášejí i vlastnoručně vyrobené výrobky.

V loňském roce proběhly tradiční akce Vánoční Lipka a Zelený čtvrtek. Každé z nich se zúčastnila stovka zájemců o tvoření a staré tradice.

Práci s přírodními materiály si mají možnost vyzkoušet také dospělí, kteří se zúčastňují víkendových kurzů a nově i pátečních řemeslných večerů. V minulém roce měly úspěch především kurzy práce s orobincem, hlínou a barvení rostlinami.

Velkou změnou, jež se na Lipové udála v průběhu roku 2010, byla částečná rekonstrukce budovy pracoviště (rozvody vody a nový úspornější topný systém, který nahradil starý nevyhovující, zateplení severní strany budovy) a také přístavba nové učebny a šatny. Velkou zvláštností je zapuštění přístavby do země – světlo dovnitř proniká z boku velkou prosklenou plochou a výhledou je především to, že celý strop mohl být zahrnut hlínou a zůstat součástí zahrady. Součástí



projektu bylo také vybudování dřevěného altánu, kamenného mola u rybníčku a nového skleníku s nářadovnou.

V následujícím roce se chystáme na obnovení zadní části přírodní zahrady, protože původní byla bohužel zničena při stavbě učebny. Zahrada by měla vycházet z potřeb lektorů výukových programů a přírodovědných kroužků.

#### Zaměstnanci pracoviště Lipová:

Mgr. Alena Uhříčková	<i>vedoucí pracoviště, pedagogická pracovnice</i>
Mgr. Renata Czelisová	<i>pedagogická pracovnice</i>
Mgr. Lenka Klebanová	<i>pedagogická pracovnice (od září do prosince 2010)</i>
Mgr. Jiří Nešpor	<i>pedagogický pracovník</i>
Mgr. Petra Poprocká	<i>pedagogická pracovnice (od září do prosince 2010)</i>
Jarmila Siničáková	<i>asistentka</i>
Mgr. Lenka Šimková	<i>pedagogická pracovnice (od září 2010)</i>
Mgr. Lenka Ulipová	<i>pedagogická pracovnice (do června 2010)</i>
Tončo Jovanovski	<i>správce</i>
Libuše Škrobová	<i>uklízečka</i>

#### Adresa:

Lipka – školské zařízení pro environmentální vzdělávání  
pracoviště Lipová  
Lipová 20, 602 00 Brno  
tel.: 543 211 264  
e-mail: lipova@lipka.cz  
www.lipka.cz/lipova

### PRACOVISŤE ROZMARÝNEK

Rozmarýnek v Brně-Jundrově vznikl již v roce 1997, po mateřském pracovišti Lipová je tedy druhou nejstarší pobočkou. Místním obyvatelům nabízí možnost příjemně a smysluplně stráveného volného času při přírodovědných i dalších zájmových aktivitách. Pro širokou veřejnost nejen z Jundrova připravuje spoustu akcí pro rodiče s dětmi, výlety v době školních prázdnin a příměstské i pobytové tábory, pro odbornou



Foto: Tomáš Siničák

veřejnost semináře o přírodních zahradách i přírodě blízkém stavitelství. Naší snahou je poskytovat lidem praktické návody, jak být k životnímu prostředí ohleduplnější, a ukázat přírodu poutavou formou – Rozmarýnek je prvním pracovištěm v ČR, které promítá 3D fotografie živočichů.

Na Rozmarýnku se nachází veřejně přístupná didaktická přírodní zahrada, fungující také jako dětské hřiště. Pro své aktivity využíváme i les přímo za budovou a živočichy i rostliny pozorujeme také u blízké řeky Svatky nebo v oboře Holedná. Školám nabízíme půldenní ekologické programy pro žáky a pomáháme jim naplňovat jejich školní vzdělávací program.

V roce 2010 jsme intenzivně pracovali v rámci projektu podpořeného z evropských fondů na tvorbě vzdělávacích programů pro děti a žáky a také jsme se zapojili do příprav nového projektu v oblasti česko-rakouské územní spolupráce. V případě úspěchu v projektu vzniknou nové vzdělávací moduly, a dojde tak k dalšímu zkvalitnění technického zázemí pro návštěvníky našeho pracoviště.

Během uplynulého roku jsme se rovněž věnovali přípravě projektové dokumentace pro přestavbu již zastaralé budovy Rozmarýnku. V následujícím roce budeme pokračovat v hledání finančních zdrojů na rekonstrukci a v přípravě projektových podkladů pro stavbu.

Provoz pracoviště Rozmarýnek sponzoruje CK Periscope Skandinávie, s. r. o.

#### **Zaměstnanci pracoviště Rozmarýnek:**

Ing. Martin Šrom	<i>vedoucí pracoviště, pedagogický pracovník</i>
Bc. Veronika Chlubná	<i>pedagogická pracovnice</i>
Ing. Dana Kellnerová	<i>pedagogická pracovnice</i>
Ing. Eva Kotašková	<i>pedagogická pracovnice</i>
Ing. Marcela Pálková	<i>administrativní pracovnice</i>
Ing. Olga Handlová	<i>zahradnice</i>
Simona Wallová	<i>uklízečka</i>

#### **Adresa:**

Lipka – školské zařízení pro environmentální vzdělávání  
pracoviště Rozmarýnek  
Rozmarýnová 6, 637 00 Brno-Jundrov  
tel.: 541 220 208  
e-mail: rozmarynek@lipka.cz  
www.lipka.cz/rozmarynek

## **PRACOVIŠTĚ RYCHTA**

Rychta je jediným mimobrněnským pracovištěm Lipky. Nachází se v obci Krásensko na Drahanské vrchovině a plně se zaměřuje na pobytové kurzy pro žáky druhého stupně ZŠ a studenty SŠ. Rychta vítá své návštěvníky klenbovými stropy a zajímavými architektonickými prvky historické památkově chráněné budovy panského dvora. Poloha pracoviště v rámci obce i širšího regionu směřuje naše programy – hlavním pracovním prostorem jsou biologicky, geograficky i historicky pestrá a zajímavá místa Drahanské vrchoviny a CHKO Moravský kras. V rámci výukových programů se věnujeme provázanosti přírodních složek a vlivu člověka na životní prostředí a hledáme odpovědi na otázky týkající se vývoje okolní krajiny.



Kromě terénních exkurzí a velkého počtu jednodenních i pobytových výukových programů včetně dvou zahraničních kurzů jsme v době letních prázdnin organizovali tradiční týdenní vzdělávací kurz pro učitele Repetitorium terénní přírodovědy s podtitulem Země zaslíbená, příměstský tábor Džungle pod nohama a dva týdny řemeslných kurzů pro veřejnost. O víkendech Rychta poskytuje své služby dalším organizacím, které se zabývají vzděláváním a prací



Foto: Tomáš Siničák

s dětmi i mládeží, studentům vysokých škol či seminářům pro učitele.

Náplní našeho pracoviště je také spolupráce s dalšími organizacemi v regionu a s obcí Krásensko. Pro veřejnost organizujeme ročně několik akcí, k největším patří dubnový Den Země a říjnové Oslavy podzimu, při nichž byl dosažen sad tradičních regionálních ovocných odrůd.

V rámci provozu budovy se nám podařilo ve spolupráci s obcí a sdružením Rezekvítek rekonstruovat část elektrických rozvodů, parketovou podlahu v sále a zabrazení kolem terasy. V roce 2011 nás čeká zlepšení ubytovací části budovy, a především rekonstrukce střechy nad hlavní částí budovy díky úspěšnému podpoření projektové žádosti obce v rámci MAS Moravský kras a programu Leader.

#### **Zaměstnanci pracoviště Rychta:**

Mgr. Vladka Cikánková	<i>vedoucí pracoviště (do října 2010, od listopadu 2010 na mateřské dovolené)</i>
Mgr. et Bc. Zdeňka Jičínská	<i>vedoucí pracoviště (od listopadu 2010), koordinátorka programu Škola pro udržitelný život</i>
Mgr. Petr Horák	<i>pedagogický pracovník</i>
Jiří Kovařík	<i>pedagogický pracovník</i>
Mgr. Martina Nejezchlebová	<i>pedagogická pracovníce</i>
Mgr. Michal Řepík	<i>pedagogický pracovník</i>
Jitka Vágnerová	<i>vedoucí provozu</i>
Ivana Kaňová	<i>uklízečka</i>
Marcela Pernicová	<i>kuchařka</i>
Pavel Švancara	<i>správce</i>
Ludmila Vágnerová	<i>kuchařka</i>
Jitka Worbisová	<i>kuchařka</i>

**Adresa:**

Lipka – školské zařízení pro environmentální vzdělávání  
pracoviště Rychta  
Krásensko 76, 683 04 p. Drnovice  
tel.: 517 385 429  
e-mail: rychta@lipka.cz  
www.lipka.cz/rychta

**PRACOVISŤE JEZÍRKO**

Jezírko je díky své poloze uprostřed soběšických lesů ideálním prostředím pro realizaci ekologických výukových programů se zaměřením na les. Naši výuku se snažíme neustále rozšiřovat, zkvalitňovat a začleňovat do ní nové trendy v environmentálním vzdělávání. Příkladem je nový výukový program Vnímání lesa všemi smysly, dotovaný z Evropského sociálního fondu.

Jednou z největších akcí v roce 2010 byla příprava a realizace přestavby budovy C a stavba budovy D, které nám umožnily začlenit do našich aktivit také vícedenní pobytové programy pro třídy základních škol. Stavba byla spolufinancovaná z fondu

Evropské unie, státního rozpočtu ČR a vlastních zdrojů Lipky. Stavební práce byly zahájeny v srpnu a ukončeny již v prosinci. Nyní zbývá dokončit pouze okolní úpravy terénu.

S přístavbou úzce souvisel i další důležitý úkol pro pedagogy Jezírka, kterým byla příprava náplně pobytových programů. V průběhu celého roku jsme zpracovávali pobytový program s názvem Co se děje v lese, jenž v sobě zahrnuje praktické zkoumání a pozorování v lese a ekohry a vrcholí výrobou a prezentací modelu na téma K čemu je les?

Stejně jako v uplynulých letech jsme se i v roce 2010 těšili z velkého zájmu o naše přírodovědné kroužky. Také jsme pořádali již tradiční akce pro veřejnost – například Otevírání studánek na jaře nebo každoroční vánoční akci s podtitulem Vánoce našich předků na Jezírku.

**Zaměstnanci pracoviště Jezírko:**

Mgr. Pavlína Horká	<i>vedoucí pracoviště, pedagogická pracovnice</i>
Bc. Adéla Češková	<i>pedagogická pracovnice</i>
Ing. Lenka Kvasničková	<i>pedagogická pracovnice</i>
Ing. Jan Libus	<i>pedagogický pracovník</i>



Foto: Tomáš Siničák

Mgr. Roman Maxa	<i>pedagogický pracovník</i>
Mgr. Kateřina Řeháková	<i>pedagogická pracovnice</i>
Ing. Milan Řezka	<i>pedagogický pracovník (do srpna 2010)</i>
Milan Bouček	<i>správce</i>
Jana Prokešová	<i>uklízečka</i>

**Adresa:**

Lipka – školské zařízení pro environmentální vzdělávání  
pracoviště Jezírko  
č. p. 97, 664 01 Bílovice nad Svitavou  
tel.: 545 228 567  
e-mail: jezirko@lipka.cz  
www.lipka.cz/jezirko

**PRACOVISŤE KAMENNÁ – VZDĚLÁVACÍ CENTRUM ALEŠE ZÁVESKÉHO**

Kamenná, nejmladší pracoviště Lipky, se zaměřuje na vzdělávání dospělých, zejména pedagogických pracovníků, čímž je ojedinělá v rámci Lipky i celé České republiky. Nabízí inspiraci, jak vést děti i dospělé k ohleduplnějšímu a radostnějšímu životu na Zemi.

Kamenná naplňuje statut fakultního zařízení Pedagogické fakulty Masarykovy univerzity a spolupracuje také s dalšími fakultami a jinými vysokými školami, například s Univerzitou Palackého v Olomouci.

Kamenná rozvíjí systém vzdělávání pedagogů, a to od dlouhodobého specializačního studia pro koordinátory environmentální

výchovy ve školách přes komplexní semináře o průřezovém tématu Environmentální výchova až po jednotlivé tematicky zaměřené exkurze a semináře pro učitele různých oborů na všech stupních škol. Poskytuje poradenství, jak zapracovat environmentální témata do výuky i provozu školy.

V Jihomoravském kraji naše pracoviště koordinuje síť škol se zájmem o environmentální výchovu M.R.K.E.V. a síť mateřských škol Mrkvička.

Novinkou v oblasti vzdělávání pedagogů, kterou jsme v roce 2010 začali testovat a v jejímž rozvoji budeme nadále pokračovat, jsou semináře pro pedagogické sbory, šité na míru jednotlivým školám podle jejich konkrétních potřeb. Pořádáme také Lipkovou instruktorskou školu Lišák pro vedoucí dětských kolektivů, tedy amatérské pedagogy, kteří chtějí v dětech pěstovat vztah k přírodě.



Foto: Tomáš Siničák

V roce 2010 jsme začali svoji působnost rozšiřovat také na studenty středních škol, pro které jsme připravili dva nové výukové programy – Není těžký chodit pěšky o udržitelné dopravě a Klimatizace o změnách klimatu.

Rok 2010 byl pro Kamennou prvním rokem v nové budově, v níž jsme si ověřili kvalitní a příjemné zázemí tří výukových místností, knihovny i venkovní učebny se zahradou. Zároveň to byl také rok velkého rozmachu, neboť se nám podařilo získat podporu několika projektů z Evropského sociálního fondu.

#### **Zaměstnanci pracoviště Kamenná:**

Mgr. Lenka Kopáčová	<i>vedoucí pracoviště</i>
Mgr. Lukáš Kala	<i>odborný pracovník</i>
Irena Koláčná	<i>provozní, organizátorka akcí</i>
Ing. Dana Křivánková	<i>koordinátorka VŠ výuky, specializace přírodní zahrady</i>
Mgr. Markéta Navrátilová	<i>pedagogická pracovnice</i>
Mgr. Kateřina Řeháková	<i>pedagogická pracovnice</i>
Bc. Pavlína Slámová	<i>organizátorka akcí, asistentka</i>
Mgr. et Mgr. Jitka Uhlířová	<i>organizátorka akcí, asistentka</i>
Mgr. Jiří Vorlíček	<i>metodik, garant vzdělávání pedagogů SŠ</i>
RNDr. Dáša Zouharová	<i>garantka vzdělávání pedagogů ZŠ</i>
Lyubov Lemak	<i>uklízečka, správkyňe</i>

#### **Adresa:**

Lipka – školské zařízení pro environmentální vzdělávání  
pracoviště Kamenná – Vzdělávací centrum Aleše Závěského  
Kamenná 20, 639 00 Brno  
tel.: 543 420 823  
e-mail: kamenna@lipka.cz  
www.lipka.cz/kamenna

## 2. VÝUKOVÉ PROGRAMY PRO ŠKOLY

**970 odvedených výukových programů**

**3 977 hodin výuky**

**21 461 účastníků**

Jednou z klíčových činností Lipky je již od počátku její existence nabídka ekologických výukových programů (EVP), které v rámci svého vyučování absolvují žáci mateřských, základních a středních škol. Jedná se o jednodenní (minimálně tříhodinové) i vícedenní environmentálně zaměřené lekce, jež probíhají na pracovištích Lipky v interiéru, v zahradě nebo v terénu.

Stejně jako v předešlých letech nabízel Lipka i v roce 2010 ekologické výukové programy pro všechny typy škol. Pracoviště Lipová a Rozmarýnek realizovala dopolední programy pro 1. a 2. stupeň základních škol, Jezírko pro mateřské, základní i střední školy a Kamenná pro střední školy. Pracoviště Rychta se nejvíce věnovalo pobytovým programům pro 2. stupeň základních škol a pro střední školy. V průběhu roku 2010 navštívilo Lipku při výukových programech na všech jejích pracovištích celkem 21 461 žáků a studentů.

Počty všech výukových programů podle pracovišť

Pracoviště	2010												Počet výukových programů	Počet hodin trvání	Počet dnů trvání	Počet účastníků	Počet účastnických hodin
	1	2	3	4	5	6	7	8	9	10	11	12					
Jezírko	35	30	29	32	48	29	1		24	35	42	24	329	1 111	329	7 908	26 445
Kamenná	1	2	4	3	2	10			1		2	1	26	89	26	510	1 740
Lipová	31	27	31	36	42	26			16	30	31	8	278	946	278	5 559	18 714
Rozmarýnek	14	16	24	31	34	23			14	30	22	12	220	687	220	4 515	14 101
Rychta	11	2	2	12	12	13			6	5	1	2	66	256	66	1 859	7 063
Rychta pobytové		3	4	5	6	3			4	1	4	3	33	834	143	753	18 643
Subdodávky													18	54	18	357	1 071
<b>Celkem</b>	<b>92</b>	<b>80</b>	<b>94</b>	<b>119</b>	<b>144</b>	<b>104</b>	<b>1</b>		<b>65</b>	<b>101</b>	<b>102</b>	<b>50</b>	<b>970</b>	<b>3 977</b>	<b>1 080</b>	<b>21 461</b>	<b>87 777</b>

## NOVINKY VE VÝUKOVÝCH PROGRAMECH

Pracovní skupina pro EVP na Lipce se věnovala nové struktuře pro vytváření aktuálních metodik programů a také větší informovanosti učitelů o našich programech. Za tímto účelem jsme na webových stránkách zveřejnili rozšířené anotace jednotlivých EVP, z nichž učitelé mohou snadno zjistit hlavní cíle programů a jejich zařazení do RVP. Ve větší míře začaly probíhat hospitace mezi jednotlivými pracovišti a vzdělávání interních a externích pracovníků v pedagogických tématech. Tímto způsobem neustále pracujeme na zvyšování kvality našich programů.

Na pracovišti Lipová jsme se v uplynulém roce věnovali především úpravám starších programů. Úpravy se týkaly nejen obsahu, ale i metod a pomůcek. Nově jsme vytvořili program *Výživa nebo obživa?*, v němž se zamýšlíme nad potravou, kterou přijímáme. Jeho součástí je i vlastnoruční výroba zdravých pamlsků.

Pracoviště Rozmarýnek v roce 2010 připravovalo pětici nových výukových programů s názvem *3D příroda*. Díky dotaci z Evropských sociálních fondů jsme pořídili techniku na promítání 3D makrosnímků. Po pilotním ověření programů bude Rozmarýnek jako jediné středisko ekologické výchovy v České republice nabízet promítání 3D snímků různých druhů živočichů, včetně bohatých doprovodných aktivit (např. pozorování a odchyt živých živočichů, simulační aktivity, environmentální případové studie, hry a podobně).

Na Rychtě se po úspěšném testování dočkal své finální podoby nový pobytový týden *Příroda a čas*. Podle zásad a principů kritického myšlení byl inovován projektový blok *Ekodům*. Na základě starého programu o domácí ekologii vznikl nový EVP *Ekologie do kapsy*, v němž se věnujeme zdrojům a úsporám energie, vody, odpadové problematice i spotřebitelskému chování.

Na Jezírku jsme inovovali hned několik programů pro základní a střední školy a obohatili je o práci s texty a o další výukové metody, vedoucí žáky ke kritickému myšlení a hledání souvislostí. Novinkou byl program *Les a klimatické změny*, seznamující žáky s klimatickou funkcí lesních porostů a s koloběhem uhlíku. Započala také příprava pobytových programů, jejichž realizace začne v roce 2011.

Pracoviště Kamenná rozšířilo stávající nabídku výukových programů pro střední školy o dvě novinky. Jedná se o program *Klimatizace aneb Něco je ve vzduchu*, který se dotýká globálních změn klimatu, jejich příčin a důsledků, souvislostí mezi jednotlivými problémy i důsledky našeho osobního chování. Program *Není těžký chodit pěšky* se zaměřuje na problematiku dopravy. Studenti porovnávají na dobových a současných fotografiích Brna změny, které nastaly s rozvojem dopravy, uvažují o dopadech dopravy na prostředí i člověka a seznamují se s alternativními možnostmi.

## PŘEHLED VÝUKOVÝCH PROGRAMŮ NA PRACOVIŠTÍCH LIPKY V ROCE 2010

Lipová			
Jméno programu	Počet programů	Počet účastníků	Počet účastnických hodin
Běžela ovečka	7	143	492
Bude zima, bude mráz	6	134	4 690
Co se píše v letokruzích	6	112	392
Hliník – projekt Hroznová	1	95	47
Jak nevytvářet odpady	2	41	1 530
Jak roste chléb	49	945	3 220
Jako prase v žitě	3	79	276
Jarní probuzení	10	203	673
Kavky	9	175	612
Letem světem	25	465	15 310
Návštěva u babky bylinářky	16	309	1 051
Nech brouka žít	23	446	1 556
Nekup to!	10	208	732
Otisky času	6	97	339
Půda není nuda	14	295	9 860
Růženin lom	3	89	311
Setkání s krysou Elisou	1	14	490
Strom	36	677	23 520
Šaty dělají člověka	3	81	2 560
Zázrak zrození I	8	142	4 830
Zázrak zrození II	1	17	59
Zimní spáči	20	401	1 327
Život v rybníce	19	391	1 341

Rozmarýnek			
Jméno programu	Počet programů	Počet účastníků	Počet účastnických hodin
3D příroda	2	29	58
Co vyprávěl starý pařez	15	373	1 221
Čarodějné býlí	27	479	1 489
Ferda mravenec ve vodní říši	23	499	1 540
Hořká chuť čokolády	5	92	314
Jedy a léčiva z přírody	20	356	1 084
Kamenný vrch	2	42	147
Komu chutná prales	4	95	260
Noční sousedé	10	228	750
Pohár vody	16	294	919
Před dubem, za dubem	22	459	1 415
Příroda za humny	13	314	953
Špetka domácí ekologie 1	11	236	733
Špetka domácí ekologie 2	1	13	39
Údolí oddechu	18	344	1 072
Vánoce	10	219	727
Velikonoce	11	231	693
Zahradníkem za skleníkem	3	92	304
Zvířata v ulicích	7	120	378

Rychta			
Jméno programu	Počet programů	Počet účastníků	Počet účastnických hodin
Program na přání	7	150	334
Biologie naostro	9	208	4 056
Dotekem k poznání	3	68	212
Džungle pod nohama – Příroda a čas	1	19	66
Ekoškoly	5	142	497
Evropská a světová ochrana přírody	1	21	63
Fishbanks, Ltd	2	71	248
Jak jsme na tom?	2	38	114
Josefovské údolí	12	378	1 803
Moravský kras od severu k jihu	3	84	482
Příroda a čas	2	45	1 291
Příroda bez rukavic	2	46	666
Putování k propadání	13	434	1 528
Reklamy a supermarkety	2	35	105
Ruprechtov – člověk, krajina a čas	1	22	110
Tajemství dutých skal	2	51	213
Tradiční řemesla	1	43	129
Týden pro trvale udržitelný život	15	332	9 111
Údolí kostí	4	117	502
Vetřelci mezi námi – invazní druhy	4	88	264
Za humny	2	71	284
Za prameny Malé Hané	1	27	108
Zeměpis – brána do krajiny	3	78	2 124
Zimní přírodou	2	44	1 394
Kamenná			
Coca-colonizace	3	51	178
Hořká chuť čokolády	3	60	210
Kdo je za vodou?	14	267	925
Klimatizace aneb Něco je ve vzduchu	1	26	78
Není těžký chodit pěšky	2	45	135
Skvrny na banánech	1	10	35
Šaty dělají člověka... A kdo dělá šaty?	2	51	178

Jezírko			
Jméno programu	Počet programů	Počet účastníků	Počet účastnických hodin
Barvy podzimu	15	298	894
Co skrývá les	8	173	645
Dřevěný svět	19	573	1 728
Kdo bydlí v lese?	33	747	2 321
Krajina a lidé	7	125	750
Les – srdce přírody	16	306	1 032
Les a klimatické změny	6	118	413
Les čtyř ročních období, jaro – léto	5	125	437
Les čtyř ročních období, podzim – zima	12	253	885
Lesní stezka pro skřítky	9	209	599
Mravencovo desatero	49	1 250	3 753
Na kameni kámen	16	353	1 235
Návštěva ve včelím úle	13	460	1 380
Není dřevo jako dřevo	4	106	371
Potravní vztahy a fotosyntéza	1	24	84
Společenstvo průsvitných křídel	27	741	2 713
Svět půdy a neživé přírody	11	188	658
Tajemství sojčího pířka	19	451	1 578
Terénní exkurze	7	132	660
V říši neviditelných vláken	2	52	182
Vnímání lesa všemi smysly	12	273	927
Vodní království lesa	9	249	954
Vodník Jezerníček vypravuje	11	346	1 038
Vrabčákovy ptákoviny	13	247	864
Vývoj lesa, potravní vztahy a fotosyntéza	4	91	303



### 3. PROJEKTY A PROGRAMY

Nedílnou součástí činnosti Lipky je realizace projektů v oblasti environmentálního vzdělávání, výchovy a osvěty. V roce 2010 jsme se podíleli na realizaci devíti projektů financovaných z dotací EU: tři z nich jsme realizovali, ve třech jsme byli zapojeni jako partneři a v dalších třech jako subdodavatelé.

#### PROJEKTY REALIZOVANÉ LIPKOU

##### 1. Environmentální výchova pro školy v Jihomoravském kraji

Projekt je zaměřen na realizaci průřezového tématu Environmentální výchova na území Jihomoravského kraje. Jeho hlavním cílem je tvorba a inovace vzdělávacích modulů, zapojení škol do dlouhodobých projektů a publikování námětů pro vlastní činnost. Projekt je určen pro pedagogy a žáky základních a středních škol, jimž přináší nové zajímavé metody výuky, a především možnost lepšího pochopení životního prostředí.

Na úspěšné realizaci projektu se podílejí všechna pracoviště Lipky. U mnoha z nově vzniklých a inovovaných programů již proběhla pilotní výuka, byly nakoupeny potřebné pomůcky a programy přešly do druhého běhu. Velký úspěch měly osvětové akce Modelového projektu EVVO ve škole a projekt Krajina a lidé. Další programy a projekty, které se začaly realizovat, mají v současné době vytvořené metodiky, probíhá výroba a nákup pomůcek a v nejbližších termínech se připravuje jejich testování.

Projekt, spolufinancovaný Evropským státním fondem a státním rozpočtem České republiky, je dotován z globálních grantů v rámci Operačního programu Vzdělávání pro konkurenceschopnost, oblast podpory 7.1.1 Zvyšování kvality ve vzdělávání.



##### 2. Praktická environmentální výchova pro pedagogy v Jihomoravském kraji

Tento projekt byl v uplynulém roce základním pilířem činnosti pracoviště Kamenná, neboť se zaměřuje na vzdělávání pedagogů z praxe. Základem projektu je vytvoření systému vzdělávání pedagogů mateřských, základních i středních škol, díky němuž se uskutečnily terénní exkurze, řada seminářů s pestrým tematickým zaměřením a také velká podzimní konference KONEV pro 150 pedagogů. Podařilo se nám oslovit rovněž pedagogy předmětů, které obvykle nemají mnoho styčných ploch s environmentální výchovou – lákavé byly akce Hudba v ekologii nebo Matematika pod širákem.

Mezi cíle projektu patří také vytvoření kvalitní nabídky různorodých tematických modulů, z nichž si pedagogové a pedagogické sbory mohou vybírat, oč mají zájem. Vycházíme tak vstříc individuálním potřebám škol a podporujeme spolupráci pedagogů na začleňování environmentální výchovy jako skutečně průřezového tématu.

Naší zvláštní pozornosti se těší možnosti terénní výuky v přírodě i v zahradě blízko školy. Jednak semináři, a jednak individuálními konzultacemi pomáháme školám využívat k výuce nejen terén přírody,

ale také ztvárnit a využívat školní pozemek jako přírodní zahradu a vhodný prostor pro výuku. Za zmínku stojí i to, že se nám díky finanční podpoře otevřely nové možnosti pro vzdělávání zaměstnanců Lipky, a to jak v environmentálních tématech, tak v netradičních metodách učení. K zásadním akcím patřila v roce 2010 desetidenní exkurze do středisek environmentální výchovy ve Velké Británii a osmidenní kurz Čtením a psaním ke kritickému myšlení, který přináší do výuky Lipky osvědčené a účinné didaktické postupy, jež v českém prostředí dosud nezakořenily. Obě jmenované akce nám umožňují poskytovat výuku a vzdělávání v rostoucí kvalitě a zůstávat inspirací pro prostředí školní i mimoškolní výchovy.

Projekt je dotován z globálních grantů v rámci Operačního programu Vzdělávání pro konkurenceschopnost, oblast podpory 7.1.3 Další vzdělávání pracovníků škol a školských zařízení.



INVESTICE DO ROZVOJE VZDĚLÁVÁNÍ

### 3. Zvýšení kapacity Lipky pro ekologické výukové programy

Zásadní událostí roku 2009 byl úspěšný investiční projekt, díky němuž se podařilo získat dotaci z Operačního programu Životní prostředí, prioritní osy 7 – Rozvoj infrastruktury pro environmentální vzdělávání, poradenství a osvětu (ERDF).

Na pracovišti Lipová byla formou přístavby vybudována nová učebna a zrekonstruována kotelna pro vytápění a ohřev teplé vody. Přístavba je provedena v nízkoenergetickém standardu, a v součtu tak dojde ke snížení provozních nákladů budovy. Menší část dotace je věnována rekonstrukci výukových prvků v zahradě. Na pracovišti Jezírko byla realizována přístavba, která zabezpečí ubytovací kapacity pro poskytování vícedenních pobytových výukových programů. V rámci projektu budou také vytvořeny nové výukové prvky v okolí pracoviště.

Veškeré plány se s koncem roku 2010 staly skutečností a nové objekty nyní mohou směle vítat své první návštěvníky.



OPERAČNÍ PROGRAM  
ŽIVOTNÍ PROSTŘEDÍ



EVROPSKÁ UNIE

Fond soudržnosti  
Evropský fond pro regionální rozvoj

Pro vodu,  
vzduch a přírodu

### PARTNERSKÉ PROJEKTY

V roce 2010 se Lipka podílela na dalších šesti projektech jako partnerská organizace. Tyto projekty byly finančně podpořeny v rámci Operačního programu Vzdělávání pro konkurenceschopnost.



INVESTICE DO ROZVOJE VZDĚLÁVÁNÍ

## 1. Ekoškola

V projektu Ekoškola je Lipka zapojena jako partner. Jeho realizátorem je sdružení Tereza a dotace je přidělena v rámci individuálních projektů ostatních Operačního programu Vzdělávání pro konkurenceschopnost, oblast podpory 1.1 Zvyšování kvality ve vzdělávání.

Jedná se o mezinárodní program, v rámci něhož se žáci učí o environmentálních tématech prostřednictvím praktických a konkrétních činností, které mají bezprostřední vliv na jejich nejbližší okolí – školu. Cílem programu je realizace praktických kroků vedoucích k ekologizaci provozu škol. Tyto kroky navrhují a realizují sami žáci ve spolupráci s pedagogy, provozními zaměstnanci i osobami mimo školu – především rodiči a místními iniciativami. Žáci tak získávají praktické informace i dovednosti využitelné v každodenním osobním životě.

Lipka jako koordinátor mezinárodního programu v Jihomoravském kraji zajišťuje servis zapojeným školám formou výukových programů pro žáky, seminářů pro pedagogy, konzultací a poradenství, návštěv ve školách apod.

V roce 2010 bylo do programu v České republice přihlášeno více než 230 škol, z toho 46 z Jihomoravského kraje.

## 2. Škola pro udržitelný život

V tomto projektu je Lipka zapojena jako partner. Jeho realizátorem je Partnerství, o. p. s. a dotace je přidělena v rámci individuálních projektů ostatních Operačního programu Vzdělávání pro konkurenceschopnost, oblast podpory 1.2 Zvyšování kvality ve vzdělávání.

Program, určený pro základní a střední školy, spojuje mnoho oblastí rámcového vzdělávacího programu i života školy. Je postaven na principech Místní agendy 21 a místně zakotveného učení. Jeho hlavním cílem je na základě projektové školní výuky propojovat školu s obcí a s místní komunitou. Výuka je zaměřena velice prakticky a konkrétně: žáci, ve spolupráci s dalšími občany a blízkými organizacemi, sestavují strategický plán, vybírají si vhodný problém k řešení, plánují a realizují vlastní školní projekt. Díky práci na projektu se rozvíjejí v občanských i sociálních kompetencích, cítí spoluzodpovědnost a získávají silnější vztah k určitému místu. Základem programu je úvodní vzdělávací kurz pro pedagogy a metodická publikace, hlavním těžištěm programu je však vlastní realizace školních komunitních projektů a práce se žáky.

V roce 2010 dokončila svůj projekt například ZŠ Ostrovačice, Purkyňovo gymnázium a Waldorfská základní škola. Nové roční projekty započala ZŠ Moravské Prusy, ZŠ a MŠ Kravsko a v rámci programu Bio do škol byla podpořena také MŠ Pod Špilberkem. Všechny zapojené školy zlepšují okolí svých budov a otvírají svoje pozemky veřejnosti.

Hlavními garanty programu jsou Nadace Partnerství spolu se Střediskem ekologické výchovy SEVER. Lipka je koordinátorem programu v Jihomoravském kraji. Projekty škol jsou spolufinancovány Evropským sociálním fondem a státním rozpočtem České republiky.



### 3. Hospodaření s přírodními zdroji tropů a subtropů

V projektu, určeném studentům Mendelovy univerzity v Brně, je Lipka zapojena jako partner. V jeho průběhu se studenti vzdělávají v oblasti environmentální výchovy na školách, konkrétně se učí o přírodních, politických a sociálních podmínkách zemí tropů a subtropů a o nakládání a hospodaření s přírodními zdroji těchto zemí. Vybraní studenti absolvují rovněž praktické terénní výjezdy na jemenský ostrov Sokotra.

Výjezdu v roce 2010 předcházela, stejně jako v předchozích letech, příprava výukových pomůcek, na které společně pracovali lektori Lipky a studenti Mendelovy univerzity v Brně. Na přelomu ledna a února 2010 proběhl třítydenní výjezd na ostrov Sokotra, během něhož proběhla návštěva několika škol na Sokotře, včetně základní školy v Hadibu – hlavním městě Sokotry. Žáci 4.–9. tříd základních škol se zúčastnili dvou lekcí na téma Environmentální problémy Sokotry a zalesňování. Díky dobrým zkušenostem s místními učiteli bylo domluveno pokračování spolupráce i v roce 2011.

Lipka je partnerem projektu MENDELU Brno, podpořeného z Operačního programu Vzdělávání pro konkurenceschopnost, oblast podpory 2.2.

### 4. SEVER školám, školy sobě – vzdělávání pro udržitelný život na školách

V případě tohoto projektu Lipka uspěla ve výběrovém řízení a stala se jeho subdodavatelem. Projekt je podpořen v rámci individuálních projektů ostatních Operačního programu Vzdělávání pro konkurenceschopnost, oblast podpory 1.2 Zvyšování kvality ve vzdělávání.

Cílem rozvíjejícího se projektu, jehož realizátorem je Středisko ekologické výchovy a etiky Rýchoř – SEVER, je ověřit novou formu systematického a komplexního dalšího vzdělávání pedagogických pracovníků v oblasti výchovy pro udržitelný život. Základním prvkem projektu je dlouhodobá spolupráce s koordinátory EVVO na školách a s pedagogickými týmy, zahrnuje semináře i konzultace. Dále se rozvíjí prohlubující vzdělávání koordinátorů EVVO a další odborné semináře. Územní působnost projektu zahrnuje celkem devět krajů České republiky. Lipka působí jako dodavatel části vzdělávacích aktivit projektu pro kraje Jihomoravský, Zlínský, Olomoucký a Vysočinu.

### 5. Příroda Vysočiny je naší učebnou

V případě tohoto projektu je Lipka subdodavatelem střediska Chaloupky, o. p. s. Projekt je dotován z globálních grantů v rámci Operačního programu Vzdělávání pro konkurenceschopnost, oblast podpory 7.1.3 Další vzdělávání pracovníků škol a školských zařízení.

Předmětem plnění zakázky je lektorské zajištění specializačního kurzu k výkonu specializovaných činností v oblasti environmentální výchovy pro další vzdělávání pedagogických pracovníků v environmentálním vzdělávání, výchově a osvětě a dále odborné a metodické konzultace pro účastníky specializačního studia. Studia se účastní 28 učitelů základních a středních škol kraje Vysočina.



## 6. ENVIRUP

Projekt „Environmentální vzdělávání rozvíjející uplatnění v praxi“ (zvaný též ENVIRUP), který je součástí Operačního programu Vzdělávání pro konkurenceschopnost a jehož je Lipka subdodavatelem od roku 2009, se nám dařilo úspěšně naplňovat i v roce 2010. Realizátorem projektu je Univerzita Palackého v Olomouci a partnerem je Agentura ochrany přírody a krajiny.

V podzimním semestru vstoupil do námi zabezpečované výuky na Katedře ekologie a životního prostředí (KEŽP) Přírodovědecké fakulty UP její absolvent Mgr. Petr Rejzek, který se velkou měrou podílel na výuce předmětů Základy didaktiky péče o životní prostředí a Základy didaktiky environmentální výchovy. Na úspěchu projektu má velký podíl pracoviště Rychta a Jiří Kovařík, jenž zajistil první ročník šestidenního kurzu pro zájemce o studium ochrannářských a učitelských oborů na KEŽP. Zásahu na úspěšném průběhu jarního Praktika environmentální výuky mají pracoviště Kamenná, Lipová, Jezírko i Rychta. Pokročila rovněž tvorba připravovaných učebních textů Základy environmentální výchovy a globálního rozvojového vzdělávání, na nichž se podílí široký kolektiv autorů pod vedením Mgr. Heleny Nováčkové (Sluňákov), Bc. Lenky Sobotové (Člověk v tísni) a Ing. Aleše Máchala (Lipka).



## 4. ZÁJMOVÁ ČINNOST

Zájmová činnost v kroužcích a klubech patří k hlavním činnostem Lipky. Mnohé z kroužků mají již několikaletou tradici. Během pravidelných schůzek nebo při nejrůznějších výpravách se snažíme přiblížit přírodu dětem i jejich rodičům, nejlépe formou pozorování na zahradě či v lese, ale také pomocí her a tvoření z přírodních materiálů. V tomto úsilí nám i letos finančně vypomohl Odbor životního prostředí Magistrátu města Brna. Vedle rozsáhlé nabídky kroužků pro děti trvá zájem i o tvořivé kroužky pro dospělé (např. keramický či košíkářský).

Velký podíl v nabídce aktivit, které Lipka nabízí, zaujímá táborová činnost. I v uplynulém roce se uskutečnily pobytové a příměstské tábory, o které je ze stran rodičů i dětí trvale velký zájem. Snažíme se přiblížit přírodu pomocí zajímavé motivace s environmentálním podtextem, například i společně s výukou angličtiny.

Vedení všech zájmových kroužků, oddílů a klubů a organizaci táborů nebo akcí pro veřejnost bychom nezdádlí bez výpomoci našich dobrovolníků z řad středoškolských a vysokoškolských studentů nebo pracujících. Touto cestu bychom jim proto chtěli velice poděkovat.



Foto: Tomáš Siničák

Přehled kroužků v roce 2010		
Kroužek	Zaměření	Vedoucí
<b>LIPOVÁ</b>		
Bobříci	přírodovědno-tvořivý	Lenka Bartoničková, Pavlína Veselá, Marie Michelová
Hrnčiny	keramický	Jarmila Siničáková
Itaca	přírodovědno-turistický	Jiří Nešpor, Jan Záhora
Ještěrky	přírodovědno-tvořivý	Alena Uhříčková, Jarmila Siničáková
Klub přátel Píditelů	přírodovědno-tvořivý	Lenka Šimková, Dalibor Šimek, Jan Záhora, Hana Šustová
Klub přátel přírody	ochrana přírody	Jiří Nešpor
Kulíšci	přírodovědný	Tereza Žižková, Jakub Hruška
Luka	tvořivý	Eva Nyklová
Paličkování	tvořivý	Dana Vrtalová
Píditelé	přírodovědno-tvořivý	Lenka Šimková, Dalibor Šimek, Jan Záhora, Hana Šustová
Řapky	přírodovědno-tvořivý	Renata Czelisová, Pavlína Slámová
Tkaní	tvořivý	Eva Wolfvová
Tlapičky	přírodovědno-tvořivý	Renata Czelisová, Eva Beřáková, Petra Dvořáková
Tlapky	přírodovědno-tvořivý	Alena Uhříčková, Jiří Nešpor
Žabky	přírodovědno-tvořivý	Pavla Ehlová, Andrea Vyskočilová, Nikol Hanešová
<b>ROZMARÝNEK</b>		
Čtveráci	přírodovědno-chovatelský	Veronika Chlubná
Plíšci	přírodovědno-chovatelský	Veronika Chlubná
Rezeda	přírodovědno-turistický	Martin Šrom, Veronika Chlubná
Špalíčci	přírodovědno-tvořivý	Zdenka Brázdová, Markéta Kopečná
Tuláci	přírodovědno-turistický	Martin Šrom, Martina Růžičková
<b>JEZÍRKO</b>		
Boyard	klubová činnost	Lenka Kvasničková
Brouk Pytlík	přírodovědno-tvořivý	Jan Libus
Čmeláci	přírodovědno-sportovní	Milan Řezka, Michal Vavrik
Klub skřítků Lesníčka	přírodovědno-tvořivý	Kateřina Kuncová
Kukly	přírodovědno-tvořivý	Lenka Kvasničková
Larvičky	přírodovědno-tvořivý	Petra Skoupá, Martina Faltýsková
Larvy	přírodovědno-tvořivý	Petra Skoupá
Sluněčka	klubová činnost	Pavlína Horká
Splešťule	klubová činnost	Lenka Kvasničková
Zlatohlávci	přírodovědno-tvořivý	Kateřina Řeháková
<b>RYCHTA</b>		
Cvičení maminek s dětmi	pohybový	Veronika Medková
Estavela	přírodovědný	Martina Nejezchlebová
Na štopkách	přírodovědný, korespondenční	Michal Řepík, Petr Horák
<b>KAMENNÁ</b>		
Beta	tvořivý	Lenka Novotná, Dana Křivánková
Košikářský kroužek pro pokročilé	košíkářský	Dana Křivánková
Košikářský kroužek pro začátečníky	košíkářský	Dana Křivánková

Přehled táborů v roce 2010			
Název tábora	Zaměření	Termín konání	Počet účastníků
<b>LIPOVÁ</b>			
Po stopách Keltů	přírodovědno-tvořivý	1. 3. – 5. 3. 2010	11
Dobrodružství v zemi nezemí	přírodovědno-tvořivý	1. 3. – 5. 3. 2010	12
Po stopách řemesel	přírodovědno-tvořivý	1. 7. – 5. 7. 2010	15
U Veliké řeky	přírodovědno-tvořivý	1. 7. – 11. 7. 2010	53
Pod děravým teepee	přírodovědno-tvořivý, sportovní	7. 8. – 21. 8. 2010	62
Řemeslné léto 1	tvořivý pro dospělé	26. 7. – 31. 7. 2010	15
Řemeslné léto 2	tvořivý pro dospělé	9. 8. – 14. 8. 2010	18
<b>ROZMARÝNEK</b>			
Vítání prázdnin	přírodovědný	1. 7. – 3. 7. 2010	18
Pat a Mat	přírodovědný	7. 7. – 9. 7. 2010	19
Expedice Eko	přírodovědný	12. 7. – 18. 7. 2010	12
Tajemná Amazonie	přírodovědný	12. 7. – 16. 7. 2010	21
Robin Hood	přírodovědný	19. 7. – 23. 7. 2010	25
Vzhůru do oblak	přírodovědný	25. 7. – 1. 8. 2010	37
Mauglí	přírodovědný	26. 7. – 30. 7. 2010	22
Ferda Mravenec	přírodovědný	2. 8. – 6. 8. 2010	20
Ptakopysk	chovatelský	2. 8. – 6. 8. 2010	14
Výlet pana Broučka	keramický	9. 8. – 13. 8. 2010	23
Kolumbus s angličtinou	přírodovědný s angličtinou	16. 8. – 20. 8. 2010	19
Loučení s létem	přírodovědný	30. 8. – 31. 8. 2010	23
<b>RYCHTA</b>			
Džungle pod nohama	přírodovědný s pobytem v přírodě	12. 7. – 16. 7. 2010	16
Volání rodu	dobrodružně-historický	31. 7. – 14. 8. 2010	18
<b>JEZÍRKO</b>			
Jarní prázdniny na Jezírku aneb Bratr Vlk	přírodovědno-tvořivý, sportovní	1. 2. – 5. 2. 2010	16
Suchou nohou	přírodovědno-tvořivý, sportovní	12. 7. – 16. 7. 2010	28
Pyramidy	přírodovědno-sportovní	19. 7. – 23. 7. 2010	29
Škola Malého stromu	přírodovědno-tvořivý	26. 7. – 30. 7. 2010	27
Expedice Parnassius	přírodovědno-tvořivý	9. 8. – 13. 8. 2010	28
Fantom staré Prahy	přírodovědný	2. 8. – 6. 8. 2010	22
Tábor Slunéček	přírodovědno-sportovní	14. 8. – 21. 8. 2010	29
Kniha džunglí	přírodovědno-sportovní	16. 8. – 20. 8. 2010	29
<b>Celkem</b>			<b>680</b>





## 5. VZDĚLÁVÁNÍ VEŘEJNOSTI

Každoročně nabízí Lipka řadu činností pro veřejnost. Akce jsou určeny jak dětem, tak i jejich rodičům či dospělým a mnohé z nich jsou již tradiční, kupříkladu Vánoční Lipka na pracovišti Lipová. Uskutečnily se i akce výhradně pro dospělé, např. přednáška o permakultuře či výroba adventních věnců. Zajímavou akcí v říjnu byla účast na oslavě 10. výročí vzniku Jihomoravského kraje ve Vaňkovce. Snažili jsme se vnést do těchto prostor kus přírody pomocí živých ukázek i různých herních prvků s přírodovědnou tematikou. Těší nás, že jsou naše aktivity pro veřejnost stále zajímavé a hojně navštěvované.

Přehled akcí pro veřejnost v roce 2010			
Název kurzu	Jména lektorů	Počet účastníků	Počet dnů trvání
Voda a dům	Žabička	11	1
Hry a hračky našich předků	Czelisová, Uhříčková, Siničáková, Slámová, Poprocká, Ulipová, Nyklová, Švarcová	10	1
Stavba roubenky svépomocí	Nešák	41	1
Den mokřadů	Horák, Cikánková, Jičínská, Kočková, Kovařík, Skořepa	39	1
Vítání jara	Koláčná	49	1
Elektrosmog v rodinném domě	Kellnerová	19	1
Velikonoce pro veřejnost	Chlubná	3	1
Zelený čtvrtek	Nešpor, Czelisová, Poprocká, Ulipová, Siničáková, Jovanovski, Slámová	102	1
Experti na přežití	Řepík, Nejezchlebová, Cikánková, Kočková, Jičínská	76	1
Den Země na Rychtě	Cikánková, Kočková, Nejezchlebová, Řepík, Jičínská	100	1
Zahradní 3D slavnost	Šrom, Chlubná, Pálková, Kotašková, Kellnerová, Plíšková, Holuša, Komárek, Brázdová, Babická, Kopečná, Bednaříková, Cindlerová, Malíková, Švandová, Růžicková, Kučera	200	1
Exkurze do údolí říčky	Nejezchlebová	7	1
Dveře dokořán	Libus, Maxa, Řeháková, Česká, Kvasničková, Horká, Skoupá, Faltýsková, Froncová	80	1
Kroužkování	Chlubná, Šrom, Kellnerová, Dočekalová, Babická	74	1
Co se děje v zahradce	Koláčná, Pálková, Šrom	27	1
Permakultura – přednáška pro veřejnost	Holuša	15	1
Podzimní a dožínková vazba	Ševčíková, Jičínská, Cikánková	24	1
S Jezírkem na draka	Maxa, Řeháková, Kvasničková, Česká, Libus	101	1
Krásenské oslavy podzimu	Jičínská, Řepík, Horák, Cikánková	78	1

Název kurzu	Jména lektorů	Počet účastníků	Počet dnů trvání
10 let JMK, Vaňkovka	Horká, Chlubná, Kellnerová, Kotašková, Kovařík, Kočková, Navrátilová, Kala, Siničáková, Uhříčková, Czelisová, Nešpor, Pálková	200	2
Přírodě blízké hospodaření	Vlašínová, Řepík	8	1
Závod na koních	Koláčná	24	1
Martinská slavnost	Kotašková	125	1
Výroba adventních věnců	Horká	7	1
Adventní věnce	Pachtová	23	1
Od Martina do Tří králů	Řeháková, Horká, Kvasničková, Češková, Libus, Maxa, Žilková, Prokešová, Skoupá	65	1
Vánoční Lipka	Nešpor, Siničáková, Czelisová, Šimková, Bartoničková, Poprocká, Záhora, Zahradková	101	3
Zdobení perníků	Zigalová	18	1
Nespoléhejte na Ježíška	Czelisová, Siničáková	18	1

Přehled akcí pro veřejnost – subdodávky v roce 2010					
Objednatel	Název akce	Počet dnů trvání	Počet účastníků	Počet hodin	Počet účastnických hodin
UP Olomouc	Za vysokou na Rychtu	6	25	55	1 375
Městský úřad Slavkov u Brna	Slavnostní vyhlášení ankety Strom roku	1	32	2	64
Včela pro Moravský kras, o. s.	Včelařský kurz	2	17	36	612
Piafa Vyškov	Víkendový pobyt	3	28	48	1 344
JUNIOR – DDM Brno	Ekovíkend	3	14	48	672
Rodinná pohoda, Vyškov	Víkend	3	23	48	1 104
<b>Celkem</b>		<b>18</b>	<b>139</b>	<b>237</b>	<b>5 171</b>

## SÍŤ ENVIRONMENTÁLNÍHO PORADENSTVÍ

Síť environmentálního poradenství existuje na jižní Moravě již od roku 2005 a sdružuje v současnosti osmnáct subjektů včetně Jihomoravského kraje. Koordinátorem vzniku a fungování sítě byla zpočátku Lipka a od konce roku 2008 převzal koordinační funkci Rezekvítek, občanské sdružení sídlící v Brně.

V průběhu uplynulého roku se lipkoví ekoporadci vzdělávali v nejrůznějších tematických oborech v celém spektru environmentálního poradenství, takže všechna naše pracoviště byla schopna poskytnout fundované rady. Jejich aktivní zapojení se odrazilo i v nárůstu zodpovězených dotazů a ve vzrůstajícím počtu účastníků besed a workshopů na aktuální témata. V roce 2010 jsme zodpověděli celkem 1085 dotazů. V následujícím roce projekt Síť environmentálního poradenství v Jihomoravském kraji, podpořený dotací Státního fondu životního prostředí, Ministerstva životního prostředí a Jihomoravského kraje, sice již skončí, avšak ekoporadenství na Lipce nikoliv. Návštěvníkům našich poboček budeme stále k dispozici.



Foto: Tomáš Siničák

## 6. VZDĚLÁVÁNÍ PEDAGOGŮ

Díky proškoleným učitelům, kteří se každodenně věnují dětem ve školách a školkách, se myšlenka environmentální výchovy a její naplňování šíří mnohem rychleji a cíleněji než pouhou přítomností třídy na jednom ekologickém výukovém programu jedenkrát za rok. Proto je vzdělávání pedagogů od počátku důležitou součástí činnosti Lipky a soustavně se mu věnuje jedno z pracovišť Lipky – Kamenná.

Vzdělávání pedagogů zahrnuje jednak tradiční jednodenní tematické semináře a terénní exkurze, jednak postupně budované systematictější vzdělávání pedagogů, jehož potřeba vychází z kurikulární reformy a nutnosti uchopit environmentální výchovu ve školních vzdělávacích programech škol jako průřezové téma. Základ systému dalšího vzdělávání pedagogů tvoří specializační studium pro koordinátory environmentální výchovy ve školách a doplňují ho další koncepční a metodické semináře. Důležité je rovněž tradiční setkávání jihomoravských učitelů základních a středních škol na Konferenci k environmentální výchově KONEV, jejíž jedenáctý ročník byl (za účasti 160 pedagogů z celého Jihomoravského kraje, představitelů neziskových organizací a zástupců státní správy) věnován tématu globálního a rozvojového vzdělávání a jeho přesahům do environmentální výchovy. Pro pedagogy jihomoravských mateřských škol jsme realizovali celodenní konferenci Konvička, která se v roce 2010 konala již posedmé. Jejím tématem byl les jako příležitost ke vzdělávání pro udržitelný rozvoj a zúčastnilo se jí 105 pedagogů z celého Jihomoravského kraje.

Nabídka dalšího vzdělávání směřuje k pedagogům škol základních, středních i mateřských, včetně pedagogů školních družin. Zahrnuje také pedagogické pracovníky Lipky a dalších středisek ekologické výchovy.

Počty vzdělávacích akcí pro učitele a další dospělé podle typu účastníků v roce 2010

Skupina účastníků	Počet akcí	Počet dnů trvání	Počet účastníků	Počet účastnických dnů	Počet účastnických hodin
Neziskové organizace	1	1	8	18	135
Pracovníci SEV	1	3	20	22	440
Učitelé 1. a 2. stupně ZŠ	5	8	51	73	715
Učitelé MŠ (Mrkvička)	6	7	46	229	1 705
Učitelé SŠ	1	1	3	11	33
Učitelé ZŠ (1. stupeň)	1	1	6	25	150
Učitelé ZŠ (2. stupeň)	1	1	5	17	85
Učitelé ZŠ a SŠ	19	39	282	482	7 303
Veřejnost – řemeslné kurzy	5	7	45	40	313
Interní zaměstnanci	1	9	209	34	7 106
Ostatní	2	2	8	51	204
<b>Celkem</b>	<b>43</b>	<b>79</b>	<b>683</b>	<b>1 002</b>	<b>18 189</b>

## INFORMAČNÍ SYSTÉM PRO PEDAGOGY

94 škol / 6 rozesílek pro ZŠ a SŠ

80 škol / 4 rozesílky pro MŠ

V roce 2010 jsme se jako koordinátoři pro Jihomoravský kraj opět zapojili do celostátního programu „Metodika a realizace komplexní ekologické výchovy“ (M.R.K.E.V.), který je určen základním a středním školám, a do obdobného programu určeného mateřským školám „Mrkvička – vzdělávací a informační podpora mateřským školám



Foto: Tomáš Siničák

v naplňování environmentální oblasti Dítě a svět RVP PV“. Oba programy zastřešuje Sdružení středisek ekologické výchovy Pavučina. Realizace programů spočívá v péči o síť škol se zájmem o environmentální výchovu a v poskytování informačních a metodických materiálů, publikací a pozvánek na odborné semináře zapojeným školám. V rámci programu proběhlo šest poštovních rozesílek časopisu pro ekogramotnost Bedrník (v rámci sítě M.R.K.E.V.) a čtyři poštovní rozesílky Informačního bulletinu sítě MŠ se zájmem o environmentální výchovu Mrkvička.

Součástí rozesílek byly i metodické a odborné publikace, pozvánky na vzdělávací akce a další informační materiály. Aktuální informace byly elektronickou poštou rozesílány v průběhu celého roku. Kromě rozesílek poskytuje Lipka pedagogům konzultace v oblasti environmentální výchovy – týkají se nejčastěji praktických námětů pro zařazení environmentálních témat do výuky, zařazování průřezového tématu Environmentální výchova do školního vzdělávacího programu, dále řízení organizace, psaní projektů a získávání finančních prostředků, zacházení s odpady v Jihomoravském kraji a také přírodních zahrad, učeben v přírodě a získávání kontaktů na organizace zabývající se environmentální výchovou a ochranou přírody v České republice.

## SPECIALIZAČNÍ STUDIUM PRO ŠKOLNÍ KOORDINÁTORY EVVO

Na přelomu roku 2009 a 2010 se za podpory Jihomoravského kraje uskutečnilo čtvrté, zatím poslední Lipkou realizované Specializační studium k výkonu specializovaných činností v oblasti environmentální výchovy. V únoru 2010 celkem 28 pedagogů základních a středních škol z krajů Jihomoravského, Zlínského, Olomouckého a Pardubického studium úspěšně zakončilo závěrečnými zkouškami.

Od června 2010 do června 2011 pedagogové z Lipky garantují vzdělávací obsah Specializačního studia pro koordinátory EVVO z kraje Vysočina. Nositelem projektu „Příroda Vysočiny je naší učebnou“ jsou Chaloupky, o. p. s., školská zařízení pro zájmové a další vzdělávání.

Přes usilovné snažení se Lipce do konce roku 2010 nepodařilo získat dostatečné finanční prostředky k pokrytí všech nákladů na další běh studia. Proto hodláme v lednu roku 2011 pedagogům základních i středních škol nejen z Jihomoravského kraje nabídnout formu studia s finanční spoluúčastí školy ve výši 15 000 Kč. V uplynulých pěti letech absolvovalo Lipkou garantovaná Specializační studia k výkonu specializovaných činností v oblasti environmentální výchovy celkem 111 koordinátorů, pedagogů základních i středních škol. Odbornými guaranty obsahu studií jsou nadále Ing. Aleš Máchal, RNDr. Dáša Zouharová, Mgr. Hana Korvasová a od roku 2010 nově Mgr. Jiří Vorlíček. Lipka trpělivě, ale usilovně hledá optimální formu studia, včetně tzv. závěrečné práce, jež by byla využitelná v praxi škol. Účastníci studií velmi oceňují spolupráci Lipky s praktiky ze škol – dva lipkoví zaměstnanci, garantí studií, stále vyučují ve školách – Dáša Zouharová v základní škole a Jiří Vorlíček na gymnáziu. Kvalitní koordinátoři, jež jsou již absolventy Specializačních studií, jsou též zvaní jako jejich lektori.

Metodický pokyn novelizovaný MŠMT v roce 2008 doporučuje školám a školským zařízením pověřit jednoho pedagogického pracovníka (případně i více) koordinací environmentální výchovy, vzdělávání a osvěty (EVVO). Studium o rozsahu 250 vyučovacích hodin je podmínkou k získání kvalifikačních předpokladů pro výkon specializované činnosti v oblasti environmentální výchovy. Tematické okruhy studia jsou závazně stanoveny Standardem dalšího vzdělávání pedagogických pracovníků v EVVO, vydaným MŠMT v roce 2005. Studium pořádané Lipkou je akreditováno MŠMT.



Pedagogové z našeho kraje využili v roce 2010 k absolvování Specializačního studia i mimořádné nabídky Sdružení středisek ekologické výchovy Pavučina. Do projektu s názvem „Specializované činnosti v environmentální výchově“ se zapojilo v běhu zvaném Studium Jihovýchod 24 pedagogů z Jihomoravského kraje spolu s jedním pedagogem ze Zlínského a jedním z Moravskoslezského kraje. V letech 2010 až 2012 paralelně probíhá celkem sedm běhů tohoto inovovaného specializačního studia. Společně s pedagogy z Jihomoravského kraje se studia účastní více než 180 pedagogů z celé České republiky.

## STÁŽE, PRAXE, NÁSLECHY

Lipka je průběžně otevřena všem zájemcům o praktickou ekologickou výchovu. Nabídky vlastního vzdělávání na Lipce využívají stážisté, účastníci odborných exkurzí a praktikanti z celé České republiky i ze Slovenska – kolegové ze středisek ekologické výchovy sdružených v Pavučině nebo studenti učitelských či sociálních oborů. V průběhu roku jsme poskytli stovky drobných i obsažných konzultací, týkajících se ekologických námětů do výuky, činnosti zájmových kroužků, diplomových a seminárních prací, ekologického poradenství, ochrany přírody, organizace, financování apod.



### Přehled vzdělávacích akcí pro pedagogy a dospělé v roce 2010

#### AKCE PRO UČITELE ZŠ, SŠ A DALŠÍ DOSPĚLÉ

Název kurzu	Počet účastníků	Počet dnů trvání	Počet účastnických dnů
Tkaní nejen klobouků	7	2	14
Co zkoumá ekologie jako vědní obor a co jsou to ekosystémové služby	20	1	20
Školní program EVVO	14	1	14
Les	26	1	26
Úvod do programu Ekoškola	17	1	17
Ošatky z orobince I	11	1	11
Indiánská mola a jiné aplikace	4	2	8
Ošatky z orobince II	7	1	7
Školní program EVVO	14	1	14
Hravé a tvořivé náměty pro EV	18	1	18
Úvodní seminář k Ekoškole	21	1	21
Pojďme na to od lesa	20	1	20
Bouzovsko – udržitelný rozvoj regionu	19	2	38
Specializační studium koordinátorů EVVO	26	3	78
Školní zahrady pro EVVO	17	1	17
Škola pro udržitelný život – seminář 1	19	1	19
Environmentální výchova v prvouce i dějepisu, motivace a hodnocení žáků	25	3	75
Ukázka modulového semináře „šitého na míru“ pedagogům z jedné školy	25	1	25
Škola pro udržitelný život – seminář 2	12	1	12
Louka	25	1	25
Specializační studium (Vysočina) 1	28	3	84
Specializační studium (Vysočina) 2	27	7	189
Repetitorium 2010	24	6	144
Seminář pro tým ze ZŠ Veselí nad Moravou	13	2	26



AKCE PRO UČITELE ZŠ, SŠ A DALŠÍ DOSPĚLÉ			
Název kurzu	Počet účastníků	Počet dnů trvání	Počet účastnických dnů
České Švýcarsko – krajem skalních měst	32	3	96
Evolučně ontologický základ environmentální etiky	11	1	11
Úvodní seminář k Ekoškole	4	1	4
Exkurze na ekofarmy Vysočiny	24	1	24
Dunaj v kufru	21	1	21
Jak využít region školy k environmentální výchově	16	1	16
Hedvábí a rostliny	9	1	9
Konference k environmentální výchově KONEV	137	1	137
Hliněné jmenovky do záhonů	11	1	11
Matematika pod širákem	14	1	14
Seminář pro tým z Horní Moštěnice	14	3	42
Škola pro život II	9	1	9
Adventní věnce	7	1	7
Modul 1	22	3	66
Toč se a vrť můj kolovrátku	6	1	6
<b>Celkem 40 akcí pro učitele ZŠ, SŠ a další dospělé</b>	<b>776</b>	<b>66</b>	<b>1 395</b>
AKCE PRO UČITELE MŠ			
Název kurzu	Počet účastníků	Počet dnů trvání	Počet účastnických dnů
Hlína a linoryt	10	1	10
7. konference o ekologické výchově v MŠ	105	1	105
Za krásami Bílých Karpat	23	2	46
Zahrada zážitků	37	1	37
Barevný rok	27	1	27
Hudba v ekologii – ano, či ne?	27	1	27
<b>Celkem 6 akcí pro učitele MŠ</b>	<b>229</b>	<b>7</b>	<b>252</b>

## Přehled vzdělávacích akcí pro pedagogy a dospělé – subdodávky v roce 2010

Objednatel	Název akce	Počet účastníků	Počet dnů trvání	Počet účastnických hodin
ZČ HB Botič	Specializační studium pro MŠ	17	1	68
Chaloupky, o. p. s.	Specializační studium 256, Vysočina	28	4	980
Chaloupky, o. p. s. – Ostrůvek	VP Fishbanks, Ltd	23	1	80
MeU Pacov, investiční odbor	EVVO v ZŠ v Pacově	42	1	273
Živica Bratislava	Dych Země	50	1	100
ZČ HB Botič	Specializační studium pro MŠ	17	2	221
<b>Celkem</b>		<b>177</b>	<b>10</b>	<b>1 722</b>

## 7. VYSOKOŠKOLSKÁ VÝUKA

**126 akcí pro vysokoškolské studenty / 140 dnů / 531 hodin / 1644 studentů**

Lipka je již dvanáct let fakultním školským zařízením Pedagogické fakulty brněnské Masarykovy univerzity. Oproti loňskému roku objem vysokoškolské výuky pro PedF MU opět mírně poklesl, protože některé povinné předměty byly zařazeny jako nepovinné, čímž se snížil počet studentů. Nicméně předměty se otevřely všechny včetně čtyř nových, ze kterých se však naplnil pouze jeden. Celkem Lipka zajišťovala řádnou výuku 25 předmětů na 9 katedrách pěti fakult tří vysokých škol a nepravidelnou výuku pro další univerzity, včetně zahraniční. Mimořádně se realizovala speciální bloková víkendová výuka pro zájemce o ekopedagogiku z Filozofické fakulty MU.

Součástí přípravy budoucích pedagogů je také vedení diplomových a ročníkových prací, respektive psaní posudků pedagogy Lipky. V roce 2010 bylo konzultováno 16 prací a napsáno 6 posudků.



Počty akcí a přehled předmětů u jednotlivých vysokých škol v roce 2010					
Název předmětu	Počet akcí	Počet dnů trvání	Počet hodin trvání	Počet účastníků	Počet účastnických hodin
<b>PEDAGOGICKÁ FAKULTA MU</b>					
Aplikovaná ekologie	1	3	24	18	432
Environmentální edukace v sociální pedagogice	7	7	16,5	148	176
Praktikum ekologické výchovy 1	14	14	88	193	1 256
Praktikum k základům envirovzdělávání 1	26	26	48	344	890
Současné pojetí environmentální edukace v evropské dimenzi	2	2	9,5	10	47,5
Ekologie ve výuce zdraví	13	13	25,5	93	183
Praktikum ekologické výchovy	3	3	7,5	47	117,5
Praktikum ekologické výchovy 2	4	4	72,5	54	917
Přírodní školní zahrady, pěstitelství, chovatelství 1	1	1	2	4	8
Přírodní školní zahrady, pěstitelství, chovatelství 2	3	3	5,5	58	109,5
Úvod do pěstitelských prací a chovatelství	15	15	47	189	604
Živá a neživá příroda 1	5	5	14	35	100
Environmentální edukace v sociální pedagogice	2	2	18,5	30	132
Nepřavidelná výuka	5	5	9,5	165	300
<b>FILOZOFICKÁ FAKULTA MU</b>					
Základy environmentální výchovy	1	1	5	19	95
<b>MENDELOVA UNIVERZITA V BRNĚ</b>					
Výchova k ochraně přírody a krajiny	6	6	24	29	116
Teoretický modul projektu Hospodaření s přírodními zdroji	2	2	4	56	112
Úvod do environmentální výchovy	1	1	4	28	112
<b>PŘÍRODOVĚDECKÁ FAKULTA UP</b>					
Základy didaktiky péče o životní prostředí	6	6	24	70	280
Základy didaktiky environmentální výchovy	7	7	27	44	171
Praktikum environmentální výchovy	4	4	17	10	66
<b>SHEFFIELD HALLAM UNIVERSITY</b>					
	1	6	52	28	1 459
<b>Celkem</b>	<b>129</b>	<b>136</b>	<b>545</b>	<b>1 672</b>	<b>7 683,5</b>

## 8. EDIČNÍ CENTRUM LIPKY

Zaměření Lipky především na realizaci ekologických výukových programů pro školy a vedení zájmových přírodovědných kroužků s sebou nese i potřebu vytvářet a vydávat materiály – především didaktické pomůcky a hry, pracovní listy, atlasy či metodiky. Z této potřeby vzniklo Ediční centrum Lipky a v únoru roku 2010 také nová koordinační skupina – Rada Edičního centra, tvořená redaktorkou, PR manažerkou a zástupci všech pěti pracovišť Lipky.

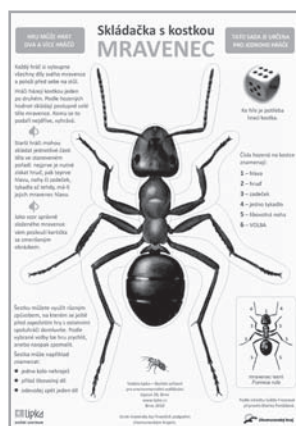
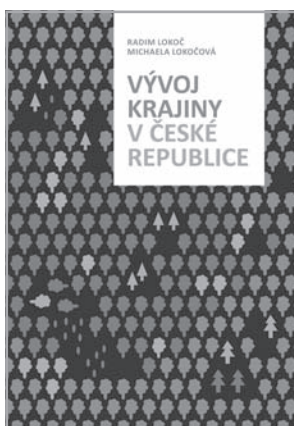
Již na konci roku 2010 se podařilo připravit a vydat několik kvalitních publikací a výukových her pro děti.

### V roce 2010 Ediční centrum Lipky vydalo:

- ◆ *Oni a my aneb Dvanáct neodbytných otázek mezi antikou a postmodernou* – Lubor Kysučan, publikace
- ◆ *Vývoj krajiny v České republice* – Radim Lokoč, Michaela Lokočová, publikace
- ◆ *Uzdravme krajinu* – kolektiv autorů Lipky, učební pomůcka pro 4.–9. třídy ZŠ
- ◆ *Filipka pro mladší školáky* – Blanka Ponížilová, přírodovědné kvízy a luštěnky pro žáky 1. stupně ZŠ
- ◆ *Filipka pro starší školáky* – Blanka Ponížilová, přírodovědné kvízy a luštěnky pro žáky 2. stupně ZŠ
- ◆ *Vývoj mravence* – Blanka Ponížilová, pěťivrstvé puzzle
- ◆ *Mravenec* – Světlá Froncová, Blanka Ponížilová, skládačka s kostkou
- ◆ *Přírodní zahrada aneb Staň se zahradním architektem* – Veronika Chlubná, Martin Šrom, společenská hra
- ◆ *Květiny a trvalky – skvosty přírodní zahrady* – Gabriele Polak, publikace

Autory vydaných i nově připravovaných materiálů jsou z velké části přímo zaměstnanci Lipky. Naši největší cílovou skupinou jsou učitelé, kteří materiály využívají při své výuce, dále samozřejmě děti, rodiče i široká veřejnost, již naše produkty nabízíme na každém pracovišti, na internetových stránkách Lipky a na řadě akcí pro veřejnost.

Posláním Lipky je služba lidem, kteří se zajímají o šetrnější postoje k životnímu prostředí doma i ve světě. Cílem Edičního centra Lipky je poskytnout těmto lidem jak odpovídající teoretické zázemí, tak i nejrůznější náměty, jak svoje přírodě blízké smýšlení uvádět do každodenního života.



## 9. FINANCOVÁNÍ A HOSPODAŘENÍ ORGANIZACE

V roce 2010 jsme obdrželi v příspěvku na přímé náklady finanční prostředky na 7,41 úvazku. Hlavní část chybějících prostředků na platy nám zajistil Jihomoravský kraj v dotaci na provoz, 7,35 úvazku jsme financovali z projektů a 2,6 úvazku jsme platili z vlastních příjmů.

V dotaci na provoz z Jihomoravského kraje jsme kromě prostředků na platy obdrželi peníze k zajištění několika úkolů Akčního plánu koncepce EVVO, a to například na semináře a konference o environmentální výchově pro učitele MŠ, ZŠ, SŠ a vychovatele školních družin, na vydání několika vzdělávacích publikací pro děti a učitele, na zpracování koncepce EVVO pro Jihomoravský kraj, zajištění osvětových akcí apod. V dotacích od statutárního města Brna jsme získali peníze na energie, na projekt Zkvalitnění zázemí pro výuku a akce pro veřejnost v exteriérech pracovišť Lipky na pracovištích Jezírko a Rozmarýnek, na projekt Lipka brněnským dětem na akce pro veřejnost na všech brněnských pracovištích, na projekt Zvyšování ekologické gramotnosti v mládežnických organizacích, který realizovalo pracoviště Kamenná, a na projekt Přírodní zahrada 2010 rovněž na pracovišti Kamenná. Nadace Partnerství nám poskytla prostředky na projekt Od kořenů ke kořenům – ovocný sad ze starých odrůd.

V roce 2010 jsme čerpali prostředky z projektu ESF Environmentální výchova pro školy v Jihomoravském kraji, který je určen na přípravu a ověření nových výukových programů pro školy, zapojení škol do mezinárodního programu Ekoškola, tvorbu nových pomůcek k výukovým programům, tvorbu metodik a pracovních listů. Dále jsme čerpali prostředky z projektu ESF Praktická ekologická výchova pro pedagogy, jenž je určen na vzdělávací semináře pro pracovníky škol a školských zařízení v Jihomoravském kraji. V srpnu 2010 začaly stavební práce na přestavbě budovy Lipová 20 a na dostavbě stravovacích a ubytovacích kapacit na pracovišti Jezírko. Na stavbu jsme obdrželi dotace od Státního fondu životního prostředí ČR a Jihomoravského kraje.

Konečná rozvaha					
AKTIVA	2006	2007	2008	2009	2010
<b>1. HMOTNÝ INVESTIČNÍ MAJETEK</b>					
– stroje a zařízení	4 282 958	2 030 080	1 541 540	1 210 410	1 285 292
– budovy	11 046 529	11 471 170	11 122 600	38 984 220	38 130 357
– pozemky	6 303 180	6 303 180	6 303 180	6 303 180	6 303 180
– nedokončené investice	0	1 920 670	7 986 790	754 130	13 392 494
<b>HIM celkem</b>	<b>21 632 667</b>	<b>21 725 100</b>	<b>26 954 110</b>	<b>47 251 940</b>	<b>59 111 323</b>
<b>2. OBEŽNÁ AKTIVA</b>					
– pohledávky	119 654	1 451 910	59 880	1 824 230	593 962
– materiál na skladě	54 852	103 730	196 460	186 110	293 868
<b>3. FINANČNÍ MAJETEK</b>					
– pokladna	75 206	143 520	171 310	59 180	31 033
– běžný účet	7 311 850	4 730 610	7 989 260	3 459 440	5 642 647
– ceniny	150		850	13 130	12 351
<b>4. PŘECHODNÉ ÚČTY AKTIVA</b>	<b>4 866</b>	<b>5 930</b>	<b>30 240</b>	<b>0</b>	<b>0</b>
<b>Obežná aktiva celkem</b>	<b>7 566 578</b>	<b>6 435 700</b>	<b>8 447 200</b>	<b>5 542 090</b>	<b>6 573 861</b>
<b>AKTIVA CELKEM</b>	<b>29 199 245</b>	<b>28 160 800</b>	<b>35 401 310</b>	<b>52 794 030</b>	<b>65 685 184</b>

PASIVA	2006	2007	2008	2009	2010
<b>VLASTNÍ ZDROJE</b>					
1. Majetkové fondy					
– fond dlouhodobého majetku	21 632 666	21 725 100	26 954 110	47 251 940	59 282 523
<b>Celkem</b>	<b>21 632 666</b>	<b>21 725 100</b>	<b>26 954 110</b>	<b>47 251 940</b>	<b>59 282 523</b>
2. Finanční fondy					
– fond odměn	31 999	35 000	35 000	69 000	69 000
– fond sociální	91 413	98 910	102 790	63 360	73 592
– fond rezervní	131 850	182 240	326 100	150 540	1 605 668
– fond reprodukce inv. majetku	670 311	619 080	1 957 490	1 368 960	1 622 831
<b>Finanční fondy celkem</b>	<b>925 573</b>	<b>935 230</b>	<b>2 421 380</b>	<b>1 651 860</b>	<b>3 371 091</b>
3. Hospodářský výsledek	53 388	283 810	173 000	98 820	144 078
<b>CIZÍ ZDROJE</b>					
1. Krátkodobé závazky					
– závazky z obchodního styku	5 380 970	3 681 950	890 170	2 842 150	1 092 245
– závazky k zaměstnancům	166 621	164 520	150 500	138 970	945 845
– závazky k soc. zabezpečení	346 524	282 710	430 070	400 320	494 286
– daňové závazky	91 572	76 820	110 830	108 890	125 325
Vyrovnání se SR	214 834	802 830	4 052 200	86 430	0
Jiné závazky	252 842				
<b>Celkem</b>	<b>6 453 093</b>	<b>5 008 830</b>	<b>5 633 770</b>	<b>3 576 760</b>	<b>2 657 701</b>
2. Dohadné účty pasivní	134 525	207 830	219 050	214 640	229 790
<b>PASIVA CELKEM</b>	<b>29 199 245</b>	<b>28 160 800</b>	<b>35 401 310</b>	<b>52 794 030</b>	<b>65 685 184</b>

Přehled výnosů a nákladů										
VÝNOSY	2006		2007		2008		2009		2010	
	Kč	%	Kč	%	Kč	%	Kč	%	Kč	%
Provozní dotace od ÚSC	9 986 000	61	11 405 000	49	10 613 875	43	11 740 000	55	12 923 000	50
z toho:										
- mzdové náklady a OPPP	5 504 000		3 406 000		1 758 000		1 813 000		1 802 000	
- zákonné pojištění	2 034 000		1 257 000		615 000		653 000		648 000	
- ONIV a dotace na provoz	2 448 000		6 742 000		8 240 875		9 274 000		10 473 000	
Výnosy z vlastní činnosti	4 254 186	26	5 445 968	24	6 256 564	25	6 946 407	33	6 940 794	27
z toho:										
- tržby z prodeje zboží	41 011		147 520		235 498		204 840		213 738	
- tábory, kurzy, zájezdy	1 745 926		2 511 507		2 821 555		1 899 245		2 579 336	
- výukové programy	1 618 209		1 962 715		2 097 949		2 580 443		3 108 982	
- služby, doplňková činnost	200 408		141 379		288 360		120 410		213 738	
- příprava stravy	648 632		682 847		813 202		868 724		825 000	
Ostatní výnosy celkem	2 095 053	13	6 410 624	28	7 949 052	32	2 533 683	12	5 942 492	23
z toho:										
- použití fondů	48 914		4 200		145 901		437 730		126 845	
- úroky	617		1 213		755		14 790		2 753	
- tržby z pronájmu	50 008		90 748		78 230		88 560		143 762	
- dotace na obce	252 000		357 000		242 000		321 000		451 000	
- dotace nadační	10 000		16 000		24 800		76 200		30 000	
- ostatní výnosy	4 037		56 985		1 639 901		41 455		98 626	
- projekty ESF	1 729 477	11	5 884 478	25	5 817 465	23	1 553 948	7	5 089 506	20
<b>VÝNOSY CELKEM</b>	<b>16 335 239</b>	<b>100</b>	<b>23 261 592</b>	<b>100</b>	<b>24 819 491</b>	<b>100</b>	<b>21 220 090</b>		<b>25 806 286</b>	
<b>NÁKLADY</b>	<b>2006</b>		<b>2007</b>		<b>2008</b>		<b>2009</b>		<b>2010</b>	
	Kč	%	Kč	%	Kč	%	Kč	%	Kč	%
Spotřeba energie	350 115	2	357 336	2	365 437	1	613 003	3	408 447	2
Nákup zboží	33 685	0	144 196	1	164 136	1	171 248	1	164 760	1
Opravy a udržování	78 767	1	154 681	1	81 947	0	89 905	0	148 772	1
Cestovné	218 068	1	260 784	1	312 338	1	223 472	1	429 686	2
Ostatní služby	2 759 331	17	5 436 013	24	5 513 237	22	3 028 147	14	4 392 910	17
Mzdové náklady	7 216 637	44	8 983 738	39	9 615 221	39	9 123 503	43	11 465 415	45
Zákonné sociální pojištění	2 543 685	16	3 257 550	14	3 405 151	14	3 050 737	14	4 023 300	16
Odpisy	851 133	2	818 370	4	837 114	3	929 560	4	1 401 596	5
Jiné státní náklady	163 498	1	96 378	1	1 752 103	7	152 962	1	153 438	1
<b>NÁKLADY CELKEM</b>	<b>16 281 851</b>	<b>100</b>	<b>22 977 738</b>	<b>100</b>	<b>24 646 492</b>	<b>100</b>	<b>21 121 271</b>	<b>100</b>	<b>25 662 209</b>	<b>100</b>
<b>HOSPDÁŘSKÝ VÝSLEDEK</b>	<b>53 388</b>		<b>283 809</b>		<b>172 999</b>		<b>98 819</b>		<b>144 077</b>	



## PŘEHLED VYBRANÝCH PEDAGOGICKÝCH ČINNOSTÍ LIPKY (2001–2010)

Výtah z výkazů zpracovávaných pro Sdružení středisek ekologické výchovy Pavučina

Vzdělávací programy a akce Lipky										
AKCE	Vzdělávací programy pro děti a mládež						Vzdělávací akce pro pedagogické pracovníky			
	Denní			Pobytové			Denní		Pobytové	
	MŠ	ZŠ	SŠ	MŠ	ZŠ	SŠ	Stu- denti	Uči- telé	Stu- denti	Uči- telé
Počet akcí										
2001	-	269	7	-	-	-	42	24	4	9
2002	-	338	8	-	10	4	99	15	5	3
2003	-	362	37	-	13	6	99	14	6	2
2004	8	453	23	-	14	4	142	20	4	13
2005	52	555	61	-	7	16	146	20	4	13
2006	31	641	53	-	10	13	206	20	6	5
2007	52	655	38	-	17	14	184	20	6	12
2008	75	728	34	-	15	19	172	20	9	13
2009	66	814	55	-	15	24	127	32	8	10
2010	74	779	62	-	13	20	119	29	7	14
Počet účastníků										
2001	-	5 764	154	-	-	-	640	530	85	226
2002	-	7 281	223	-	278	107	1 519	403	144	119
2003	-	8 068	1 076	-	326	169	1 842	357	19	66
2004	131	9 720	596	-	357	110	1 789	359	107	140
2005	910	12 294	1 559	-	150	438	2 360	520	94	159
2006	775	14 653	2 207	-	244	328	3 506	674	116	128
2007	1 316	15 150	859	-	442	372	2 603	578	56	329
2008	1 794	16 319	722	-	362	469	2 433	673	334	318
2009	1 911	19 146	1 378	-	352	554	1 834	888	178	213
2010	2 059	16 876	1 354	-	302	451	1 536	704	108	298
Počet hodin výuky										
2001	-	768	21	-	-	-	126	72	88	272
2002	-	1 271	141	-	280	116	294	74	71	47
2003	-	1 005	91	-	305	161	288	68	208	34
2004	18	1 334	68	-	354	104	228	64	161	117
2005	117	17 050	208	-	182	401	365	87	102	180
2006	80	19 730	188	-	254	319	691	73	164	309
2007	139	1 988	117	-	280	318	587	95	117	388
2008	223	23 345	121	-	372	392	570	115	225	446
2009	208	2 693	213	-	407	615	573	157	192	301
2010	221	2 631	218	-	362	471	365	153	166	529

## PODĚKOVÁNÍ

Za pomoc a podporu v roce 2010 velmi děkujeme především těmto lidem a institucím:

RNDr. Libor Ambrozek  
Mgr. Martin Ander, Ph.D.  
Ing. Milan Appel  
MgA. Jan Augusta  
Mgr. Michal Bartoš, Ph.D.  
Oldřich Bednář  
Ing. Rut Bízková  
Mgr. Václav Božek, CSc.  
Mgr. Zuzana Buchtová  
Václav Broukal  
Ing. Jiří Bureš  
Ing. Petr Burian  
Mgr. Petr Daniš  
Mgr. Lenka Daňková  
JUDr. Ivan Dorovský  
Ing. Jana Drápalová  
Mgr. Arnošt Drbušek  
Ing. Miroslava Drobílková  
Ing. Andrea Dvořáková  
Lubomír Ďaďan  
RNDr. Pavel Faltýsek, Ph.D.  
Ing. Jiří Fridrich  
RNDr. Yvonna Gailly, CSc.  
PhDr. Lea Hanáková  
Ing. Olga Hanzlová  
JUDr. Michal Hašek  
Ing. Tomáš Havlíček  
Bc. Zuzana Havlínová  
Mgr. Kateřina Havránková  
prof. Ing. Jaroslav Hlušek, CSc.  
Ing. Václav Horák  
doc. PaedDr. Hana Horká, CSc.  
Ing. Bc. Anna Hubáčková

Doc. RNDr. Karel Hudec, DrSc.  
Ing. Dana Huterová  
Ing. Jaroslav Chalupník  
Mgr. et Mgr. Hana Chalupská  
Ing. arch. Helena Chvílová  
Ing. Jiří Ištvan  
Mgr. Václav Izák  
Mgr. Jiří Janda  
Ing. Karel Jech  
Mgr. Martin Jelínek  
RNDr. Naďa Johanisová, Ph.D.  
Ing. Jan Wim Jongepier  
Ing. Stanislav Juránek  
Mgr. Jakub Kašpar  
Ing. Tomáš Kaźmierski  
RNDr. Olga Kopcová, Ph.D.  
RNDr. Vlastimil Kostkan, Ph.D.  
JUDr. Hana Kulichová  
RNDr. Jiří Kulich  
RNDr. Miroslav Kundraťa  
Ing. Petr Laštůvka  
PhDr. Zuzana Ledererová  
prof. RNDr. Hana Librová, CSc.  
doc. Ing. Petr Maděra  
Bc. Petr Machálek  
Ing. Jaroslav Martínek, CSc.  
Ing. Pavel Mauer  
Dana Mitisková  
Bohuslav Nauš  
Michal Navrátil  
prof. Ing. Jindřich Neruda, CSc.  
doc. dr. Jiří Němec, Ph.D.  
Mgr. Hynek Nespěšný

doc. RNDr. Pavel Nováček, CSc.  
Mgr. Helena Nováčková  
† RNDr. Josef Pavelka  
Ing. arch. Lucie Pohanková  
Mgr. Ivo Polák  
JUDr. Hana Poláková  
Ing. Marek Polák  
Blanka Ponižilová  
Mgr. Lucien Rozprým  
PhDr. Ivan Rynda  
RNDr. Hana Slobodníková  
Ing. Jana Soběslavská  
Ing. Ivo Stehlík  
Marie Šandová  
Ing. Vít Synek  
Hana Šíbllová  
RNDr. Miloš Šifalda  
Ing. Monika Špačková  
Ing. arch. Martin Špiller  
Milan Štefanec  
RNDr. Leoš Štefka  
Ing. arch. Zdeněk Tihelka  
doc. Lubomír Tichý, Ph.D.  
RNDr. Dana Tomášová  
Ing. Radek Tyllich  
Ing. Zbyněk Ulčák, Ph.D.  
Ing. Martin Vaněček  
Jaroslava Vaňková  
Ing. Helena Vlašínová, Ph.D.  
RNDr. Mojmír Vlašín  
Mgr. Zbyněk Zavadiil  
RNDr. Jozef Zetěk

Centrum ekologické výchovy Pálava  
Českomoravský cement, a. s., nástupnická společnost  
Ekologický institut Veronica  
Hnutí DUHA  
Chaloupky, o. p. s, školská zařízení pro zájmové a další vzdělávání  
Katedra environmentálních studií Fakulty sociálních studií Masarykovy univerzity  
Katedra ekologie a životního prostředí Přírodovědecké fakulty Univerzity Palackého Olomouc  
Katedra ekologie a environmentalistiky Fakulty přírodních věd Univerzity Konštatína Filozofa v Nitre  
Lesy České republiky, s. p., Hradec Králové  
MAS Moravský kras  
Mendelova univerzita v Brně  
Městská část Brno-Jundrov  
Městská část Brno-střed  
Mikroregion Dražanská vrchovina  
Ministerstvo životního prostředí ČR  
Nadace Partnerství  
Nadace Veronica  
NaZemi – společnost pro fair trade  
NESEHNUTÍ Brno  
Občanské sdružení Barvínek  
Obec Krásensko  
Odbor školství, mládeže a tělovýchovy Magistrátu města Brna  
Odbor životního prostředí Magistrátu města Brna  
Odbor životního prostředí KrÚ Jihomoravského kraje  
Odbor školství KrÚ Jihomoravského kraje  
Pavučina – Sdružení středisek ekologické výchovy  
Pedagogická fakulta Masarykovy univerzity  
Pozemkový spolek Hády  
Rezekvítek – sdružení pro ekologickou výchovu a ochranu přírody  
RIGI Hradčany  
SEVER Horní Maršov  
Sluneční brána, s. r. o.  
Sluňákov – centrum ekologických aktivit města Olomouce, o. p. s.  
Správa CHKO Moravský kras  
Státní fond životního prostředí ČR  
Školní lesní podnik Masarykův les Křtiny  
Vzdělávací a informační středisko Bílé Karpaty  
Základní škola v Podomí

V naší práci nás podporují a pomáhají nám také naše zaměstnankyně na mateřské dovolené: Mgr. Vladislava Cikánková, Mgr. Světlá Froncová, Mgr. Jana Halúzová, Mgr. Eva Kazdová, Mgr. Romana Korbářová, Mgr. Hana Mikulicová, Jana Papírníková, DiS., Mgr. Ivana Plíšková, DiS., Markéta Šenková, Mgr. Pavlína Veselá, jakož i ostatní „lipkové“ maminky.

Za Lipku Mgr. Hana Korvasová

