



**Lipka**

v roce



**2005**



**Výroční zpráva Lipky**  
- školského zařízení pro environmentální vzdělávání.

**LIPKA**

- školské zařízení  
pro environmentální  
vzdělávání,  
Brno, Lipová 20

Lipová 20  
Brno - Pisárky  
602 00  
tel. & fax: 543 211 264  
e-mail: lipka@lipka.cz  
http://www.lipka.cz

**ROZMARÝNEK**

- odloučené pracoviště

Rozmarýnová 6  
Brno - Jundrov  
637 00  
tel. & fax: 541 220 208  
e-mail: rozmarýnek@volny.cz

**SEV RYCHTA  
KRÁSENSKO**

- odloučené pracoviště

Krásensko 76  
pošta Drnovice  
683 04  
tel.: 517 385 429  
e-mail:  
info@rychtakrasensko.cz  
http://www.rychtakrasensko.cz

**LESNÍ ŠKOLA  
JEZÍRKO**

- odloučené pracoviště

Bílovice nad Svitavou č.p. 97  
pošta Brno-Soběšice  
664 00  
tel. & fax: 545 228 567  
e-mail: jezirko@lipka.cz  
http://www.lipka.cz/jezirko/

**Bankovní spojení:**

Komerční banka Brno – město, č. ú.: 19-5186610247/0100

**IČO:**

44993447

**Zřizovatel:**

Jihomoravský kraj

## LIPKA SE PŘEDSTAVUJE

### Co bylo a je naším posláním

**Lipka** – školské zařízení pro environmentální vzdělávání, Brno, Lipová 20 – je specializované školské zařízení s právní subjektivitou, jehož zřizovatelem je Jihomoravský kraj. Od roku 1998 je Lipka **fakultním školským zařízením** Pedagogické fakulty Masarykovy univerzity v Brně. Od svého vzniku v září 1991 se Lipka aktivně podílí na školní i mimoškolní ekologické výchově a vzdělávání zejména v brněnském regionu. V roce 1998 byla Lipka rozšířena o odloučené pracoviště **Rozmarýnek** v Jundrově se zaměřením na terénní výukové programy a permakulturní způsoby hospodaření. V roce 2002 jsme společně s Rezekvitkem uvedli do provozu odloučené pracoviště **Rychta v Krásensku** na Dražanské vrchovině, zaměřené na pobytové terénní programy. Od roku 2004 probíhá výuka i v nově vybudovaném odloučeném pracovišti **Lesní škola Jezírko** v Bílovicích nad Svitavou.

*Posláním Lipky je přispívat k osvojování ohleduplnějších, méně konzumních a odpovědnějších postojů lidí k přírodě a inspirovat je k trvalému zájmu o aktivní péči o životní prostředí. Ve svém úsilí se Lipka zaměřuje zejména na děti, mládež, studenty učitelských oborů a učitele z praxe.*

**Zájemcům o naši činnost nabízíme:**

- půldenní **EKOLOGICKÉ VÝUKOVÉ PROGRAMY** a **POBYTOVÉ TERÉNNÍ PROGRAMY** pro jihomoravské základní a střední školy;
- přírodovědné, ochrannářské, řemeslné, výtvarné a další **ZÁJMOVÉ KROUŽKY**;
- informační servis pro členy jihomoravské části sítě environmentálně zaměřených škol s názvem **M.R.K.E.V.** a pro mateřské školy v jihomoravské síti **MRKVIČKA**;
- akreditované **VZDĚLÁVACÍ AKCE PRO UČITELE** všech typů škol, zejména terénní exkurze, přednášky a tematické kurzy;
- semestrové kurzy **PRAKTIKUM EKOLOGICKÉ VÝCHOVY** jako povinné i volitelné předměty pro studenty Pedagogické fakulty Masarykovy univerzity a Přírodovědecké fakulty Univerzity Palackého v Olomouci, příležitostně didaktické semináře pro posluchače jiných vysokoškolských oborů, konzultace k diplomovým a seminárním pracím, náslechy apod.;
- **TRADIČNÍ I NETRADIČNÍ AKCE** podporující tvořivé a nekonzumní přístupy ke svátkům, tradicím a k životu vůbec – Vánoční Lipka, Vánoce s Rozmarýnkem, Vánoce na Jezírku, Zelený čtvrtek, Otevírání studánek, akce ke Dni Země, sázení jedliček, Dveře dokořán na LŠ Jezírku, setkání příznivců permakultury a přírodních zahrad aj.;
- **tvořivý klub SLAMĚNKA** nabízí učitelům i dalším zájemcům víkendové i prázdninové **KURZY** práce s přírodními materiály: pletení z proutí a slámy, předení, drátování, předtkalcovské techniky i práce na tkalcovském stavu, kurzy keramiky a aranžování rostlin, patchworku apod.

## Jak se nám dařilo v roce 2005



Rok 2006 změnil Lipce název. Už nejsme dům ekologické výchovy, ale školské zařízení pro environmentální vzdělávání a náš celý název se nechce vejít do žádných kolonek. Co naplat! Naši zákonodárci mají své představy o tom, co je ve školství důležité. Pro lidi z Lipky se tím zchla nic nemění a pracují stále s velkým nasazením a nadšením.

Uspěli jsme s naší žádostí o podporu projektu „Síť EVVO v Jihomoravském kraji“ z Evropského sociálního fondu. Díky Michalovi Medkovi tak Lipka a dalších 14 jihomoravských organizací může realizovat poradenské služby a vzdělávací akce pro ekologické poradny a pro veřejnost.

Ministr životního prostředí Libor Ambrozek podepsal rozhodnutí, aby SFŽP poskytl Lipce dotaci na rekonstrukci budovy pro Kolej Aleše Závěského. Máme z toho velkou radost, ale vyřídít vše potřebné pro stavební povolení se zdá být téměř nadlidský úkol.

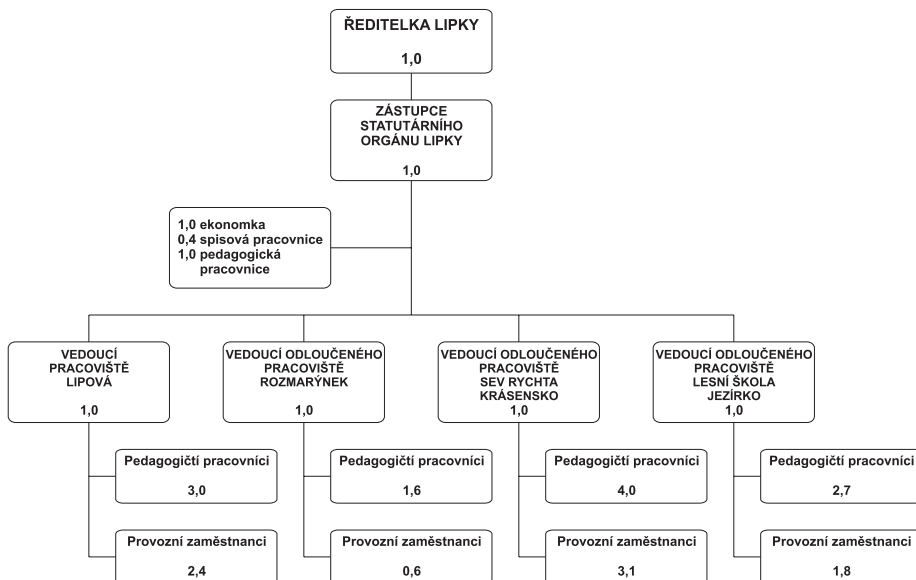
Lesní škola Jezírko se stala velice oblíbenou a o její programy je obrovský zájem. Děti i učitelé hodnotí programy velmi pochvalně a pedagogové z Jezírka věří, že se jim brzy dostane pochvaly i od otce myšlenky vybudovat lesní školu – pana inženýra Jaroslava Martínka, ředitele křtinského Školního lesního podniku „Masarykův les“ Mendelovy zemědělské a lesnické univerzity.

Vzorně jsme plnili všechna přání našeho zřizovatele. Kromě všech výkazů, statistik, řádů, rejstříků, přehledů a hlášení jsme se zdárně zhostili i úkolu aktualizovat Konceptci EVVO Jihomoravského kraje. Redigovali jsme Jihomoravské ekolisty, zorganizovali obří oslavu Dne Země na hradě Veveří, pustili se do certifikace ekoskol a uspořádali další ročník jihomoravské konference MRKEV.

Pavučina nás vybrala k realizaci prvního specializačního studia pro školní koordinátory EVVO. I přesto, že studium má rozsah neuvěřitelných 250 hodin, zájem o něj je tak veliký, že nemůžeme uspokojit všechny. Je vidět, že jihomoravští učitelé opravdu touží po vzdělávání.

Ještě o jednu drobnou radost je třeba se podělit: Lipka se stala nepostradatelným spoluorganizátorem oslav svátku sv. Veroniky a v únoru opět přispěla k hladkému zajištění divadelního představení Broučci, ztvárněného Akademickým insitním divadelním souborem A.I.D.S. v Divadle Husa na povázku.

## Organizační schéma Lipky na konci roku 2005





## Řízení Lipky

Lipka je řízena ředitelkou, která má dva poradní orgány – Vedení Lipky (zástupce ředitelky, ekonomka, vedoucí pracovišť a koordinátoři programových oblastí) a Pedagogickou radu Lipky (všichni pedagogičti pracovníci).

Ředitelství Lipky zabezpečuje kontakt se zřizovatelem – Jihomoravským krajem, Masarykovou univerzitou v Brně, Univerzitou Palackého v Olomouci, Mendlovou zemědělskou a lesnickou univerzitou, Ministerstvem životního prostředí, Ministerstvem školství, mládeže a tělovýchovy, Statutárním městem Brnem, SSEV Pavučina a dalšími organizacemi. Ředitelství zajišťuje naplňování rozpočtu Lipky, kontrolní a hospitační činnost, BOZP, propagaci a zejména naplnění dlouhodobých cílů Lipky.

Jedním z hlavních úkolů ředitelství Lipky bylo zajistit dokončení prací na objektu LŠ Jezírko a jeho zprovoznění, a také zajištění budovy a financí pro projekt Kolej Aleše Závěského. Ředitelství se dále velmi významně podílelo na aktualizaci Koncepce EVVO JMK a na tvorbě a realizaci úkolů jejího akčního plánu.

### Lidská sestava vedení Lipky v roce 2005

Ředitelka

**Hana Korvasová** (PřF MU)

Zástupce ředitelky

**Aleš Máchal** (PEF VŠZ, PGS OTŽP, DPS)

Ekonomka

**Lenka Appelová** (PEF VŠZ, DPS EV)

**Dana Křivánková** (AF VŠZ, DPS EV)

výuka na Pedagogické fakultě MU, koordinace BOZP a PO a dalších provozních záležitostí

**Markéta Šenková** (SŠE)

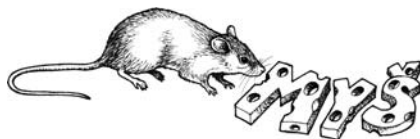
administrativní práce v ekonomickém úseku

**Jiří Ištvan** (VUT)

externí spolupracovník Lipky – správce internetových stránek Lipky, evidence činnosti

**Jana Ištvanová** (VOŠ)

externí spolupracovnice Lipky – příprava Koleje Aleše Závěského



## Pracoviště Lipová

V letošním roce, stejně jako v předchozích letech, bylo naše pracoviště každé všední dopoledne vytíženo třídami ze základních a středních škol. Ekologické výukové programy probíhaly v interiéru Lipky, na přilehlé zahradě i v terénu. Odpoledne přicházely děti do přírodovědných a přírodovědně tvořivých kroužků. V letním semestru vystřídaly některé dopolední výukové programy semináře pro studenty z PdF MU Brno. Během víkendů Lipka ožívá dospělými zájemci z řad veřejnosti, kteří se zúčastňují tvořivých kurzů a pochvalují si lektory i domácí pohodu na Lipce.

V roce 2005 se k naší radosti zvýšil zájem o tvořivé kroužky pro dospělé (košíkáři, tkani) a kroužky pro školkové a předškolní děti, proto bylo nutné některé kroužky rozšířit a přidat další.

V průběhu roku jsme se snažili více ekologizovat provoz budovy a důsledně uplatňovat to, co hlásáme. Pátrali jsme po cestě odpadů (hliníku, papíru), vyměnili osvětlení za úsporné zářivky, popsali kartičkami drobná ekologická opatření, která realizujeme.

Na zahradě proběhl velký jarní úklid a díky kroužkům (Onyx, Tlapky, K.D.E), Františku Kurtinovi, rodičům a 3.W byla vybudována malá chlebová píčka v zahradě. Na podzim byla několikrát otestována a v příštím roce ji chceme využít i v dopoledních výukových programech.

V září se nám díky školskému zákonu změnil název, což nás přimělo i k úpravě vstupu na Lipku (nová dřevěná cedule, keramický pták i nová skleněná vitrina). Většina technických úprav se mohla uskutečnit díky šikovnosti našeho správce Toni Jovanovského.

Také v interiéru Lipky nastaly viditelné změny. Paní ředitelka konečně získala reprezentativní kancelář v horním patře budovy a suterén se stal místem pro ekonomický úsek, Danu a Aleše.

Další úpravy se chystají v klubovně chovatelské (u Emila), kde díky novému pracovníkovi Jirkovi Nešporovi a jeho chovatelskému kroužku rozšiřujeme naše zvířectvo.

Krásnou rostlinnou výzdobu uvnitř Lipky jsme mohli po celý rok obdivovat díky Páje Šubrtové, která se vdala pod krásnou lípou a dnes už je Veselá.

Naše pracoviště bylo také koordinátorem vzdělávacích akcí pro pedagogy. Celý rok o ně vzorně pečovala a akce připravovala Eva Kučerová. Ta se také stala jednou z hlavních organizátorek velké a úspěšné akce Den Země na hradě Veveří.

O naše externí vedoucí kroužků se výborně starala Pája Veselá - Šubrtová. Vedoucí se zase věnovali svým svěřencům v kroužcích a také vydatně pomáhali na akcích pro veřejnost (Den Země, Zelený čtvrtek, Vánoční Lipka...). Za to jim patří velký dík.

## Lidská sestava pracoviště Lipová v roce 2005

### Vedoucí pracoviště:

**Alena Uhříčková** (PedF MU)  
vedoucí pracoviště, pedagogická pracovníce; koordinace výukových programů Lipky, organizace tvořivých kurzů, kroužky pro předškoláky, akce pro děti s rodiči

### Pedagogičtí pracovníci:

**Vladimíra Gregorová** (PdF)  
od 1. 1. 2005 do 30. 6. 2005 pedagogická pracovníce na 0,5 úvazku

**Eva Jánová** (PřF MU)  
od 1. 1. 2005 do 30. 6. 2005 pedagogická pracovníce na 0,5 úvazku

**Romana Korbářová** (PedF MU)  
pedagogická pracovníce na mateřské dovolené

**Eva Kučerová** (PřF MU)  
pedagogická pracovníce; koordinace vzdělávacího programu pro učitele, spolupráce se sítí škol v kraji, zástupkyně Lipky v SSEV Pavučina

### Jiří Nešpor (PřF UP)

od 1. 9. 2005 pedagogický pracovník, péče o zvířata na Lipce, vedoucí kroužku

### Lenka Šimková (PřF MU)

od 1. 9. 2005 pedagogická pracovníce na 0,5 úvazku, vedoucí kroužku

### Pavla Veselá, Šubrtová (MZLU)

pedagogická pracovníce; koordinace činnosti kroužků Lipky, péče o rostliny na Lipce, vedoucí kroužků, vzdělávací programy pro externisty

### Provozní pracovníci:

#### Tončo Jovanovski (SPŠS)

správce budov, zařízení a mechanismů, opravy, údržba, kotelna, BOZP a PO

#### Olga Krbálková (ŠUŘ)

0,5 úvazku: úklid, pomoc při administrativě a organizačním zajištění akcí Lipky, péče o pedagogy doprovázející třídu na výukový program

#### Libuše Škrobová (ZTŠ)

úklízečka na 0,5 úvazku

#### Jakub Voráček (SŠ)

zahradnické práce na 0,4 úvazku



## Odloučené pracoviště Rozmarýnek

ROZMARÝNEK, sídlící v příjemném prostředí městské části Brno – Jundrov, je ve své činnosti podobně jako Lipka zaměřen na dopolední výuku především základních a středních škol. Podílí se však také na výuce vysokoškoláků, organizuje semináře pro učitele, spolupracuje s Lipkou na realizaci akcí pro Pavučinu apod.

V rámci své odpolední činnosti nabízí Rozmarýnek keramické kroužky nejen pro veřejnost, ale i pro děti jundrovské mateřské školy v Dubové ul. a soukromé základní školy na Rozmarýnové. Velmi nadějně se rozvíjí činnost klubu pro rodiče s dětmi pod názvem „Pírko“. Půvabná přírodní zahrada Rozmarýnku přilákala ke hrám již 22 matek a tatínek s utěšeným houfem dětí. Stálíci mezi rozmarýnkovými kroužky je přírodovědně-turistický „Jachr“, sdružující děti ve věku 8–14 let. Tradicí se také stává celoroční kurz pro dospělé zabývající se tvorbou zahradního designu. Zaměřuje se především na dosud málo známé permakulturní úpravy pozemků. Cestu k nám si našlo také „Sdružení Země“, jehož dospělí členové se na Rozmarýnku scházejí pravidelně.

Změnila se i naše přírodní - nebo chcete-li permakulturní - zahrada. Dokončili jsme stavbu „půlaltánu“ čili zahradní dílny, která je účelně propojena s původním altánem – letní učebnou. Tato zahradní dílna bude využívána k rukodělné a relaxační činnosti. Při slavnostním zapalování nové zahradní pece jsme zde například pekli podlesníky- tradiční lidové pečivo.

Stále také rozvíjíme myšlenku přestavby budovy Rozmarýnku do podoby demonstračního nízkoenergetického objektu postaveného převážně z přírodních materiálů.



## Lidská sestava Rozmarýnku v roce 2005

### Vedoucí pracoviště:

**Dana Kellnerová** (AF VŠZ, DPS)

vedoucí pracoviště, pedagogická pracovnice; spolupráce s městskou částí Jundrov, chovy zvířat, akce TILIE konané na Rozmarýnku

### Pedagogičtí pracovníci:

**Ivana Handlová** (UK ETF, HEn MU)

pedagogická pracovnice na 0,7 úvazku; péče o chovaná zvířata, administrativní práce, úklid

**Ivana Málková** (PřF MU)

pedagogická pracovnice; koordinace činnosti kroužků

### Provozní pracovníci:

**Čestmír Holuša** (SOU – dřevomodelář)

technický pracovník na 0,5 úvazku; realizace zahradních staveb a prvků, vedení celoročního kurzu PK pro dospělé



## Odloučené pracoviště Středisko ekologické výchovy Rychta Krásensko

Rychta je jediným pobytovým střediskem ekologické výchovy v Jihomoravském kraji. Těžištěm činnosti pracoviště jsou pětidenní ekologické kurzy pro žáky druhého stupně základních škol a studenty středních škol. Kromě toho nabízí i jednodenní terénní exkurze a jednodenní výukové programy na pracovišti i ve školách. Pro značný zájem o terénní exkurze probíhá v sezóně několik programů paralelně. Novinkou v programové nabídce jsou terénní exkurze na horských kolech, které značně snižují naši závislost na autobusové dopravě.

Budova Rychty je kulturní památkou. V roce 2005 se interiéry rozrostly o rozsáhlé sladkovodní akvárium s domácími druhy ryb (plotice, lín, okoun, úhoř, karas). Na terase byl díky podpoře Lesů ČR, s.p., postaven výukový prvek doplňující stávající stromovou galerii. Jedná se o stoly a lavičky pro účastníky výukových programů, turisty i místní občany. Tohoto nábytku se využívá i k poučení návštěvníků.

Počet zájmových útvarů na Rychtě se rozrostl o cvičení maminek s dětmi pod vedením Veroniky Medkové. O kroužek je velký zájem, o čemž svědčí více než dva tucty členů a množství občasných návštěvníků.

V roce 2005 proběhly na Rychtě personální změny způsobené odchodem Zdenky Malotové a Jarky Lamačové. Nejtěžší ranou minulého roku však byla tragická smrt vynikající pedagožky a zakladatelky střediska Katky Tomkové.

Rychta je velmi aktivní v rámci obce Krásensko a mikroregionu Drahanská vrchovina. V roce 2005 jsme se při brigádách dobrovolníků zaměřili na zachovalý mokřad a prameniště za humny obce a obnovu autobusové zastávky na rozcestí. Od června byl za našeho značného přispění v obci spuštěn vysokorychlostní internet. Na podzim jsme spolu s občanským sdružením Barvínek pomáhali v procesu vzniku místní Agendy 21 v Mikroregionu Drahanská vrchovina. V zimních měsících Rychta opět sloužila jako zázemí pro místní ochotnický soubor.

V polovině roku se Rychta stala koordinačním centrem projektu „Síť environmentálního vzdělávání, výchovy a osvěty v Jihomoravském kraji,“ do kterého je zapojeno 14 partnerských organizací.

V rámci propagace území soustavy NATURA 2000 jsme vydali skládačku o Moravském krasu, kterou využíváme při terénních i pobytových programech.

## Lidská sestava Rychty v roce 2005

### Vedoucí pracoviště:

**Michal Medek** (PřF MU, FSS MU)  
vedoucí pracoviště, pedagogický pracovník, geologie, geografie, geomorfologie, krajinná ekologie, úspory energie, koordinace projektu „Síť EVVO v Jihomoravském kraji“

### Pedagogičtí pracovníci:

**Jana Halúzová** (PřF MU) od 1. 9.  
pedagogická pracovníce; botanika, terénní exkurze, trvale udržitelný život; klub SOPKA

**Jarmila Lamačová** (PřF UP) do 31. 7.  
pedagogická pracovníce; globální problémy, rozvojeová pomoc, terénní exkurze

**Zdenka Malotová** (FTK UP) do 31. 8.  
pedagogická pracovníce; pohybové aktivity, rozvoj osobnosti a globální výchova, péče o středoškolský klub SOPKA

**Hana Mikulicová** (PřF MU)  
pedagogická pracovníce; botanika, tradiční řemesla, trvale udržitelný život, od roku 2004 na mateřské dovolené

**Michal Novák** (PřF UP)  
pedagogický pracovník; terénní exkurze, sportovní aktivity, ekologie; péče o knihovnu a sportovní pomůcky

**Libor Palášek** (MZLU)  
pedagogický pracovník; krajinná ekologie, úspory energie; ekologické poradenství a dobrovolnické aktivity

**Tomáš Pollak** (PřF UP) od 1. 9.  
pedagogický pracovník; terénní exkurze, environmentalistika, projekt Ekoškola, kroužek Kyvadlo; péče o techniku

**Petr Rejzek** (PřF UP)  
pedagogický pracovník; zoologie, simulační hry, environmentalistika; vzdělávání zaměstnanců Lipky; klub SOPKA

†**Kateřina Tomková** (PřF UP) do 10. 8.  
pedagogická pracovníce; zoologie, chov zvířat, péče o zahradu, tradiční řemesla, ekologické zemědělství, herní aktivity, na mateřské dovolené

### Provozní pracovníci:

**Marcela Pernicová** (SOU)  
kuchařka

**Eva Svobodová**  
administrativní pracovníce – asistentka projektu „Síť environmentálního vzdělávání, výchovy a osvěty v Jihomoravském kraji“

**Pavel Švancara** (SOU)  
domovník, řidič na 0,5 úvazku

**Jitka Vágnerová** (SEŠ)  
administrativní pracovníce – vedení provozu, objednávky programů, účetnictví na 0,8 úvazku

**Ludmila Vágnerová** (SOU)  
kuchařka pro dny nejvyššího provozu

### Katka Tomková (1976 - 2005)

Katka pracovala na Lipce od roku 2002. Přišla k nám se spoustou zkušeností z práce ve Sluňákově, v základním školství, ze svých zahraničních stáží a jako skautská vedoucí. Nastoupila na staveniště střediska ekologické výchovy v Krásensku a první měsíce pracovala bez oddechu na přípravě výuky a zařizování interiéru střediska. Úvodní pracovní tempo bylo opravdu vyčerpávající, Katka je snášela statečně a s úsměvem. Katka je autorkou mnoha programů, které se na Rychtě učí dodnes. Spolu s Marcelou Trávníčkovou-Kopřivovou vymýšlely uspořádání učeben, pokojů i kanceláří Rychty. Po svatbě s Milošem Tomkem si novomanželé zařídili byt v sousední obci Podomí a bylo jasné, že Katka je jednou z opor krásenského střediska. Její hlavní parketou byla výuka, asi nejlépe ze všech pedagogů zvládala programy pro mladší děti ze základních škol. Katčina výuka byla srozumitelná a vždy dobře připravená. Díky svým kontaktům rozhýbala několik projektů mezinárodní spolupráce.

Ačkoliv v roce 2004 odešla na mateřskou dovolenou se synem Matějem, zůstávala Katka ve spojení s Rychtou jako organizátorka vánočního koncertu, Letní školy řemesel apod.

Katka Tomková zemřela v srpnu roku 2005 na následky automobilové nehody zaviněné nezkušeným mladým řidičem. Její nápady, elán a úsměv nám budou chybět.

## Odloučené pracoviště Lesní škola Jezírko

Lesní škola Jezírko je odloučené pracoviště Lipky zaměřené na poznávání, názorné učení a osvojování znalostí o lesním ekosystému a hospodaření v lese. Naši hlavní náplní jsou celodenní a půldenní ekologické výukové programy, které probíhají v krásných lesích v okolí LŠ Jezírko a částečně v příjemných prostorách budovy se speciálním vybavením. Výukové programy zahrnují lesní programy určené pro mateřské školy a 1. - 2. ročník ZŠ. Dále si učitelé 3. tříd až středních škol mohou vybrat ze široké nabídky programů, které jsou zaměřeny na technickou stránku lesního hospodaření, na historické souvislosti a péči člověka o les. Největší zájem je o programy, které popisují děje a život v lese od neživé přírody přes rostliny a houby až po živočichy.

V roce 2005 se podařilo rozšířit nabídku zájmových kroužků a klubů v odpoledních hodinách. Stále je velký zájem o přírodovědný kroužek Slunéček a kroužek Mravenců, zahájili jsme také činnost nových přírodovědných kroužků – Čmeláků a Zlatokopů. Zajímavý program Gábiny Tomcové a Lucie Jakubů přilákal nové maminky s dětmi předškolního věku do klubu Skřítků Lesníčka. Tvořivé kroužky se rozrostly o kroužek pro ženy, který se na Jezírku v příjemné atmosféře schází pod dohledem lektorky Bobiny Jelínkové, a o kroužek Lištičky, který je určen pro děti předškolního věku. Divíci tvořivý kroužek Jezinky úspěšně pokračuje ve své činnosti i v novém školním roce. Připravili jsme i několik tvořivých slámených kurzů pro veřejnost.

Až nevidaný zájem byl o příměstský tábor na Jezírku, kvalitně a poutavě připravený Katkou Řehákovou. Pod vedením Petra Laštůvky proběhlo několik pracovních a zábavných akcí pro středoškoláky „Jezení na Jezírku“. Opět byla velkým přínosem prázdninová vícedenní brigáda Jezení, kdy účastníci zahájili stavbu pozorovateln, postavili unikátní tee-pee sloužící jako ohniště a rovněž pomohli se stavbou kořenové čistíčky. Od podzimu nám funguje zkolaudovaná kořenová čistíčka, za což vdčíme a děkujeme Čestmíru Holušovi a jeho pomocníkům.

Naše pracoviště koordinuje vzdělávací akce pro učitele mateřských škol zaměřené na praktickou ekologickou výchovu v MŠ. Katka Řeháková celoročně kvalitně vede a organizuje semináře pro učitele, rozesílá materiály a informace školám, které jsou zapojeny v síti „Mrkvička“. V roce 2005 na Jezírku proběhla konference pro učitele MŠ na téma odpady.

Na jaře 2005 jsme dokončili výrobu zcela originálních výukových a herních prvků, financovaných z příspěvku ze Státního fondu ŽP ČR a Jihomoravského kraje, které jsme zhotovili ve spolupráci s Rezekvítkem. Celý projekt koordinovaly a realizovaly šikovné projektantky Hana Havlíčková a Blanka Ponižilová. Děkujeme. Toto speciální a názorné vybavení se velmi osvědčilo během našich výukových programů pro nejruznější věkové kategorie: od dětí z MŠ až po studenty VŠ. Láká i všechny věkové skupiny během našich akcí pořádaných pro širokou veřejnost. K širšímu využití prvků veřejností přispívají pracovní listy, které zpracovala a graficky upravila Blanka Ponižilová za pomoci kreseb Hanky Havlíčkové. Lesy ČR poskytly na pracovní listy příspěvek.

Příjemně nás překvapil zájem o přírodovědné akce pro celé rodiny. Na akcích Otevírání studánek, Dveře dokořán, Výlet do okolí Jezírka, Slavnosti podzimu nebo Od Martina do Tří králů nás navštívily stovky účastníků, kteří se aktivně zapojili do připraveného programu. Nejvíce se na přípravě a organizaci těchto akcí podílely Světa Froncová, Katka Řeháková a Markéta Fryčarová.

Během celého roku jsme pracoviště představili několika organizovaným skupinám. Navštívilo nás několik skupin důchodců, Jezírko jsme ukázali i kolegům z různých organizací a středisek ekologické výchovy. Připravili jsme programy pro příměstské tábory brněnských oddílů a kroužků. Také jsme měli mnoho exkurzí pro zahraniční návštěvníky.

Velká pochvala patří Janě Prokešové a Milanu Řezkovi za perfektní péči o naše chovy zvířat, které se postupně rozrůstají. Také se nám podařilo provést základní terénní úpravy tak, abychom náš rozlehlý pozemek mohli plně využívat. V areálu nám dobře funguje lesní školka pro pěstování keřů a stromů, na které pracujeme společně s Rezekvítkem a za finanční podpory společnosti Českomoravský cement. Za zprostředkování vdčíme RNDr. Josefu Pavelkovi. Děkujeme.

Díky příspěvku Jihomoravského kraje jsme ve spolupráci s Blankou Ponižilovou a Hankou Havlíčkovou připravili školní projekt LŠ Jezírko. Jedná se o projekt na téma vývoj krajiny, mapování současného stavu okolí školy a návrh na úpravy zkoumaného prostředí v okolí přihlášených škol. Zúčastněné školy obdrží výzkumný balíček – metodické materiály a pomůcky.





## Lidská sestava Lesní školy Jezírko v roce 2005

### Vedoucí pracoviště:

**Pavlína Horká** (PedF MU)

vedoucí pracoviště na plný úvazek, pedagogická pracovníce; výukové programy, garant pro přírodní zahradu „U Jezírka“, koordinace akcí pro veřejnost na Jezírku

### Pedagogičtí pracovníci:

**Kateřina Řeháková** (PřF MU)

pedagogická pracovníce; výukové programy, koordinace činností kroužků Jezírka, koordinace sítě MŠ „Mrkvička“ a seminářů pro učitele MŠ

**Milan Řezka** (PedF MU)

od 1. 9. pedagogický pracovník na plný úvazek; výukové programy, chovy zvířat, koordinace výukových programů na Jezírku, knihovna

**Markéta Fryčarová** (SŠ)

od 1. 3. pedagogický pracovník na 0,5 úvazku; výukové programy, akce pro veřejnost

**Aleš Kučera** (student MZLU)

od 1. 6. pedagogický pracovník na 0,3 úvazku; výukové programy, lesnictví, akce pro veřejnost

**Kateřina Rebrošová** (student MZLU)

od 1. 6. pedagogický pracovník na 0,2 úvazku, výukové programy, lesnictví, akce pro veřejnost

**Blanka Ponížilová** (SŠ)

od 1. 6. 0,2 úvazku, tvorba naučné stezky

**Petr Laštůvka** (MZLU)

od 1. 3. pedagogický pracovník na 0,2 úvazku; výukové programy, tvorba a aktualizace www stránek Jezírka, vedení akcí Jezení na Jezírku

**Roman Maxa** (PedF MU)

do 1. 9. pedagogický pracovník; výukové programy, chovy zvířat, koordinace výukových programů na Jezírku, knihovna

**Světlá Froncová** (PedF MU)

pedagogická pracovníce na 0,4 úvazku, nyní na mateřské dovolené

### Provozní pracovníci:

**Petr Reeh** (SOU)

správce Jezírka; domovnícké práce včetně oprav a údržby, vytápění domu včetně přípravy dřeva na otop

**Jana Prokešová** (SOU)

úklid 0,8 úvazku



## Připravované pracoviště Kolej Aleše Záveského

Chátrající budova v Kamenné ulici v Brně nedaleko od Pedagogické fakulty MU stále čeká na okamžik, kdy bude konečně zahájena její už čtvrtým rokem připravovaná rekonstrukce pro účely nového pracoviště Lipky. Podaří-li se nám zajistit všechna nezbytná doporučení, povolení, rozhodnutí, schválení a hlavně všechny potřebné finanční prostředky, vznikne zde útočiště s příjemným geniem loci, které budou rádi navštěvovat začínající i velmi pokročilí ekopedagogové, stejně jako pracovníci veřejné správy z Jihomoravského kraje, kteří mají touhu a vůli dále se vzdělávat a obohacovat svůj profesní záber o novinky environmentalistické, ekologické, právnické i metodické. Díky podpoře a pochopení Odboru školství a Odboru životního prostředí KrÚ JmK a díky vstřícnému přístupu MŽP se nám snad toto dílo povede dotáhnout do zdárného konce. Už dnes je však zřejmé, že se zahájením pravidelného provozu můžeme počítat spíše až v roce 2007.



# VZDĚLÁVÁNÍ A VÝCHOVA DĚTÍ A MLÁDEŽE

## Ekologické výukové programy

676 jednodenních výukových programů / 2 069,5 hodin výuky / 14 956 účastníků  
23 pobytových výukových programů / 109 dnů – 583,5 hodin výuky/ 588 účastníků

*Ekologický výukový program – EVP (jednodenní i pobytový) je interaktivní tvořivá výchovně- vzdělávací lekce s cílem obohatit program MŠ, učivo ZŠ nebo SŠ o ekologický rozměr. EVP probíhá zpravidla mimo školu (tj. v přírodě nebo na pracovištích Lipky) v rozsahu nejméně dvou vyučovacích hodin. Jednodenní a pobytové výukové programy jsou souhrnným označením programů s obsahem ekologickým (v užším slova smyslu), přírodovědným, environmentálním (zaměřeným na širěji pojatou problematiku životního prostředí) a ochrannářským. Je pro ně příznačné využívání prvků souvislostního, problémového a projektového vyučování, estetické, pracovní i dramatické výchovy. Důraz je kladen na odbornou úroveň a aktuálnost poskytovaných informací, rozvíjení tvořivosti, komunikace a týmové spolupráce, na osvojování ekologického myšlení, aktivizaci k řešení problémů a na obohacování žáků o praktické poznatky, získávané mj. bezprostředním kontaktem s přírodními, aktivním pobytem v zahradě, v terénu apod.*

Nabídka EVP je tradičně realizována formou nabídkového plakátu a na internetových stránkách Lipky. Zájem škol o naše výukové programy byl obrovský a termíny byly rychle obsazeny.

### Realizované výukové programy podle měsíců

2005	leden	únor	březen	duben	květen	červen	září	říjen	listopad	prosinec	Celkem		
											VP	hod.	žáků
jednodenní													
Lipová	12	19	14	21	36	18	12	25	24	10	191	489	3 995
Rozmarýnek	17	21	17	20	30	14	7	13	12	11	162	469,5	3 007
Rychta	15	-	1	4	8	6	8	8	22	14	86	319,5	2 663
Lesní škola Jezírko	11	17	18	27	37	24	16	30	29	28	237	791,5	5 291
<b>Celkem jednodenní</b>	<b>55</b>	<b>57</b>	<b>50</b>	<b>72</b>	<b>111</b>	<b>62</b>	<b>43</b>	<b>76</b>	<b>87</b>	<b>63</b>	<b>676</b>	<b>2069,5</b>	<b>14 956</b>
pobytové													
Rychta	1	3	2	3	4	3	3	4	-	-	23	583,5	588
<b>Celkem pobytové</b>	<b>1</b>	<b>3</b>	<b>2</b>	<b>3</b>	<b>4</b>	<b>3</b>	<b>3</b>	<b>4</b>	<b>-</b>	<b>-</b>	<b>23</b>	<b>583,5</b>	<b>588</b>

## Přehled nabízených výukových programů v roce 2005

### Pracoviště Lipová:

Návštěva u babky bylinkářky (4.–5. tř. ZŠ)

Život v rybníce (4.–6. tř. ZŠ)

Strom (1.–2. tř. ZŠ)

Jak roste chléb (2.–4. tř. ZŠ)

Výlet do Brna (6.–9. tř. ZŠ)

Běžela ovečka (4.–6. tř. ZŠ)

Zázrak zrození 1 (5.–9. tř. ZŠ, SŠ)

Zázrak zrození 2

(8.–9. tř. ZŠ, SŠ, VŠ a další zájemci)

Co je doma, to se počítá (6.–9. tř. ZŠ, SŠ)

Ze života lesa a hmyzu (6.–9. tř. ZŠ)

Zimní spáči (1.–3. tř. ZŠ)

Rok v zahradě 1 a 2 (3.–6. tř. ZŠ)

Jarní probuzení (1.–5. tř. ZŠ)

Půda nebo hlína? (3.–5. tř. ZŠ)

Příroda a globální problémy (9. tř. ZŠ, SŠ)

Zasadil dědek řepu (1.–3. tř. ZŠ)

terénní programy:

Kamínky z Kamenky (6.–9. tř. ZŠ)

Kavky (2.–9. tř. ZŠ, SŠ)

Růženin lom (4.–9. tř. ZŠ, SŠ)

Kaňonem Kohoutovického potoka (4.–6. tř. ZŠ)

### Pracoviště Rozmarýnek:

Šel zahradník do zahrady (1.–2. tř. ZŠ, ZvŠ)

Ferda Mravenec ve vodní říši (1.–2. tř. ZŠ)

Jedy a léčiva z přírody (3.–6. tř. ZŠ)

Špetka domácí ekologie 1 (3.–5. tř. ZŠ)

Špetka domácí ekologie 2 (2.–9. tř. ZŠ, SŠ)

Člověk = spotřebitel (7.–9. tř. ZŠ)

Noční sousedé (3.–7. tř. ZŠ)

Co vyprávěl starý pařez (2.–6. tř. ZŠ)

Před dubem, za dubem (1.–2. tř. ZŠ)

Příroda za humny (3.–5. tř. ZŠ)

terénní programy:

Kamenný vrch (2.–6. tř. ZŠ)

Pohár vody (3.–9. tř. ZŠ)

Údolí oddechu aneb procházka lesem (2.–9. tř. ZŠ)

### Pracoviště Rychta:

Domácí ekologie (4.–9. tř. ZŠ, SŠ)

Tradiční řemesla (4.–9. tř. ZŠ, SŠ)

Příroda jižní Moravy (7.–9. tř. ZŠ, SŠ)

Životní prostředí České republiky (7.–9. tř. ZŠ, SŠ)

Ceníme si energie? (7.–9. tř. ZŠ, SŠ)

FISHBANKS, LTD. (8.–9. tř. ZŠ, SŠ)

Šetrná doprava (8.–9. tř. ZŠ, SŠ)

pobytové programy:

Základní přírodovědný seminář (6.–9. tř. ZŠ, SŠ)

Biologické praktikum (6.–9. tř. ZŠ, SŠ)

Zimní přírodou (6.–9. tř. ZŠ)

Týden pro trvale udržitelný život (7.–9. tř. ZŠ, SŠ)

Zeměpisné praktikum (6.–9. tř. ZŠ, SŠ)

terénní exkurze:

Údolí Řičky (6.–9. tř. ZŠ, SŠ)

Josefovské údolí (6.–9. tř. ZŠ, SŠ)

Suchý a Pustý žleb (6.–9. tř. ZŠ, SŠ)

Sever Moravského krasu (6.–9. tř. ZŠ, SŠ)

Moravským krasem od jihu k severu

(6.–9. tř. ZŠ, SŠ)

Rakovecké údolí (6.–9. tř. ZŠ, SŠ)

Za prameny Malé Hané (6.–9. tř. ZŠ, SŠ)

Velká Haná (6.–9. tř. ZŠ, SŠ)

Rudické propadání (6.–9. tř. ZŠ, SŠ)

### Pracoviště Jezirko:

Tajemství sojčího pírká (5.–9. tř. ZŠ)

terénní programy:

Les čtyř ročních období (3.–6. tř. ZŠ)

Lesní košik (3.–6. tř. ZŠ)

Lesníkův den (7.–9. tř. ZŠ)

Společenstvo průsvitných křídel (3.–6. tř. ZŠ)

Vodní království lesa (3.–6. tř. ZŠ)

Žijící planeta Gaia (SŠ)

Krajina a lidé (8.–9. tř. ZŠ, SŠ)

Lesní stezka za zvířátky (MŠ, 1.–2. tř. ZŠ)

Lesní škola pro skřítky (MŠ, 1.–2. tř. ZŠ)

Mravencovo desatero (MŠ, 1.–2. tř. ZŠ)

Vánoční kouzlení (1.–4. tř. ZŠ)

Barvy přírody (MŠ, 1.–2. tř. ZŠ)

Vodník Jezerníček vypravuje (MŠ, 1.–2. tř. ZŠ)

Dřevěný svět (MŠ, 1.–2. tř. ZŠ)

Vývoj lesa, potravní vztahy a fotosyntéza

(4.–6. tř. ZŠ)

Vrabčákovy ptákoviny (5.–7. tř. ZŠ)





## Zájmové kroužky a kluby, vzdělávání vedoucích kroužků

49 kroužků a klubů / 406 členů

V roce 2005 se scházelo na Lipce, Rozmarýnku, Rychtě a Lesní škole Jezírko 406 členů v 49 zájmových kroužcích, oddílech a klubech. Kroužky na Lipce jsou zaměřeny především na přírodovědu, turistiku, ale i na výtvarnou výchovu, keramiku a na práci s přírodními materiály. Největší zájem byl v letošním roce o přírodovědné kroužky pro děti z MŠ, nadále přetrvává zájem o rukodělné kluby pro dospělé (především o košíkářský kroužek). V roce 2005 jsme nabídku rukodělných klubů rozšířili i na Jezírku. Na všech pracovištích jsou hodně navštěvovány přírodovědné tvořivé kroužky pro maminky s malými dětmi. Bohužel se nám nepodařilo na Lipové naplnit nově vzniklé přírodovědné kroužky pro děti z prvních a druhých tříd ZŠ. Je to velká škoda, protože jejich vedoucí (ve velké míře odchovanci Lipky) věnovali přípravě kroužků hodně sil, volného času a elánu. Činnost brněnských přírodovědných kroužků je finančně podporována Statutárním městem Brnem. Je to obrovská pomoc, protože na rozdíl od nevládních organizací nemohou školská zařízení na tuto činnost téměř nikdy získat podporu.

Akce kroužků			
Druh akce	Počet akcí	Počet dnů	Počet účastníků
Tábory delší než 6 dnů	15	153	679
Vícedenní a víkendové akce	51	160	1060
Jednodenní akce	52	52	469

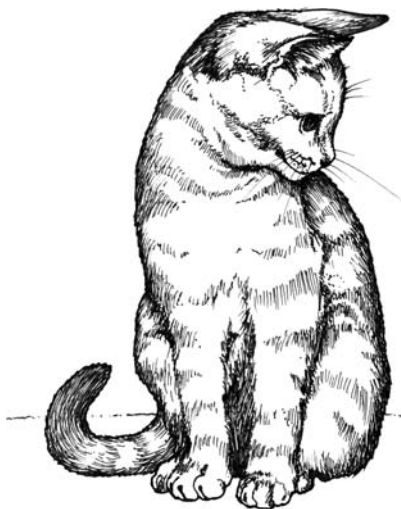
Pospolitosť našich vedoucích jsme podpořili společnými akcemi (výjezd externistů do Jeseníku, externistickými dostaveníčky s příjemnou večeří, brigádou na budovaném pracovišti Lipky na Kamenné atd.). Externisté se aktivně podíleli na několika akcích Lipky pro veřejnost. Velkou zásluhu měli při organizování Dne Země na hradě Veveří, rovněž pomáhali při organizování Zeleného čtvrtku, Vánoční Lipky, Dnů otevřených dveří na Lipce, Rozmarýnku a Jezírku i na dalších akcích.

Ve spolupráci s Rezekvítkem se uskutečnila již tradiční rezekvítková brigáda na Kamenném vrchu, kde ani kroužky Lipky nestály v pozadí, Baboletní soustředění Letokruh 2005 aneb 5 dní plných přírodovědy pro vedoucí nejen kroužků na Lipce, Jedení na Jezírku a další. Všichni externisté měli možnost účastnit se po celý rok akcí vzdělávacího cyklu "Lipková školička" a za zvýhodněných podmínek i akcí Slaměnky a Tílie.

Na závěr bychom rádi upřímně poděkovali všem našim milým externistům za celoroční obětavou práci v kroužcích, s dětmi, ale i za veškerou pomoc při zajišťování příprav a průběhu akcí pořádaných Lipkou.

*V roce 2005 se uskutečnilo 9 speciálních akcí, které proběhly v 15 dnech a zúčastnilo se jich 143 našich externích vedoucích kroužků.*

Akce pro externisty	
11. 2. 2005	Hrajeme deskové hry
21. 6. 2005	Závěrečné splašení
5. 9. 2005	Kroužkové odpoledne
5. 9. 2005	První extern. setkání s večeří
13. 9. 2005	Brigáda na Kamenné
16.-18. 9. 2005	Výjezd externistů do Jeseníků
27. 9. - 2. 10. 2005	Baboletní soustředění
1. 12. 2005	Povídání se Včelkou - Skotsko
4. 12. 2005	Chystání Vánoční Lipky s večeří

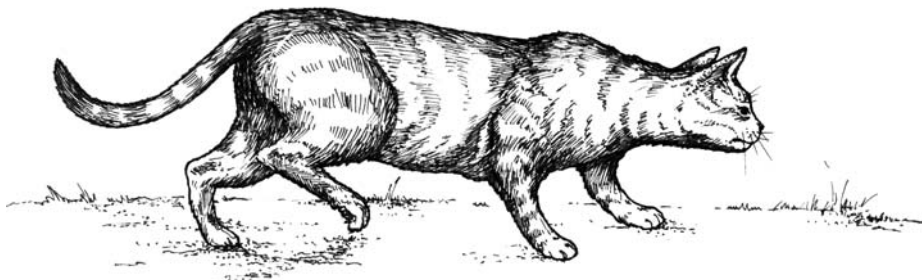


## Přehled kroužků Lipky ve školním roce 2005 pracoviště Lipová

kroužek	zaměření	počet dětí 2004-05/ 2005-06	vedoucí
<b>LIPOVÁ</b>			
Jestřábník - Permoníci	přírodovědný	8 / 0	Tereza Žižková, Lucie Malá
Jestřábník - Skřítci	přírodovědný	11 / 17	Petr Laštůvka, Zuzana Vašourková, Šárka Loubalová
Jestřábník - Kulíšci	přírodovědný	0 / 5	Tereza Žižková, Jakub Hruška
Orion	přírodovědný	11 / 7	Kristýna Kalendová, Tereza Šídlová, Miriam Hronová, Anna Čubrnová, Barbara Roháčková, Magdaléna Bláhová, Jiří Šterc
Broučci	přírodovědně-turistický	17 / 0	Petr Kazda, Jakub Drmola, Hana Kazdová, Petra Fojtíková
Orionci	přírodovědný	10 / 7	Kristýna Kalendová, Jana Pavloušková, Miriam Hronová, Tereza Šídlová, Tereza Švestková, Viktor Bláha
Chovatelé	chovatelský	0 / 9	Jiří Nešpor
Onyx	přírodovědně-turistický	18 / 14	Tomáš Krajina, Monika Perglová
Tlapky	přírodovědně-tvořivý	15 / 15	Renata Czelisová, Alena Uhříčková
Tlapičky	přírodovědně-tvořivý	30 / 23	Alena Uhříčková, Jarmila Siničáková
Ťapky	přírodovědně-tvořivý	0 / 8	Renata Czelisová, Jana Kaštánková
Modřinci	přírodovědně-výtvarný	13 / 18	Pavčina Šubrtová, Veronika Valášková, Marie Michelová, Ladislav Hanuš, Petra Skoupá
Vrabčáci	přírodovědně-výtvarný	6 / 15	Pavčina Šubrtová, Veronika Valášková, Kateřina Bačíková, Lenka Ondruszová, Martina Faltýsková
Píditelé	přírodovědně-výtvarný	0 / 18	Lenka Šimková, Dalibor Šimek
Kulička	výtvarný	7 / 0	Eva Kučerová, Zora Rýparová
Tesařiči	tvořivý	3 / 0	Ivo Vavrik
K.D.E.	tvořivý	9 / 8	Jana Ištvanová, Jana Sedláková
Hrnčiny	keramika	10 / 7	Alena Uhříčková
Šamotky	keramika	13 / 5	Miloslava Šimková
Tkaní	tkaní	17 / 8	Zuzana Arsenjevová
Paličkování	paličkování	16 / 11	Zuzana Arsenjevová
Beta	tvořivý	12 / 17	Dana Křivánková, Lenka Novotná
Erika	tvořivý	17 / 7	Lenka Novotná, Renata Czelisová, Jarmila Siničáková
Jonatán	výt. - dram., pohyb. rehab.	5 / 0	Silvia Drábová
Košíky pokročilí	košíkářský	9 / 5	Martin Schwarzer, Dana Křivánková
Košíky začátečníci	košíkářský	10 / 18	Dana Křivánková, Božena Pachtová

**Přehled kroužků Lipky ve školním roce 2005  
pracoviště Rozmarýnek, Jezírko, Krásensko**

kroužek	zaměření	počet dětí 2004-05/ 2005-06	vedoucí
<b>ROZMARÝNEK</b>			
JACHR	přírodovědný	11 / 8	Ivona Pěničková, Tomáš Pěnička
Špachtličky	keramický	13 / 8	Hana Divínová, Marie Veselková
Rolničky	keramický	17 / 14	Jan Prošek, Adéla Komová, František Dufek
Engoby	keramický	8 / 9	Ivona Kubíková, Pavla Štěpánková
Kašpárci	keramický	0 / 15	František Dufek
Pírko 1	pro maminky s dětmi	20 / 8	Irena Komárková, Irena Koláčná
Pírko 2	pro maminky s dětmi	14 / 7	Irena Komárková
Permakulturní design	permakulturní	9 / 8	Mariana Ružičková, Čestmír Holuša
Rozmarýny	tvořivý	8 / 9	Petra Hložánková
Harmonia	relaxační	0 / 7	Milada Štěpánková
<b>JEZÍRKO</b>			
Sluněčka	přírodovědný	14 / 16	Pavčina Horká, Petra Makešová, Lenka Perelesová
Jezinky	tvořivý	13 / 12	Kateřina Knotová, Marie Humpolová
Svižníci	sportovně-přírodovědný	5 / 0	Roman Maxa
Mravenci	přírodovědný	9 / 11	Alena Burešová
Lištičky	výtvarně-tvořivý	0 / 6	Hana Kalná
Klub skřítků Lesníčka	rodiče s dětmi	12 / 13	Gabriela Tomková, Lucie Jakubů
Páteční klub	rodiče s dětmi	32 / 0	Pavčina Horká
Zlatokopové	přírodovědný	0 / 5	Andrea Audlová, Alena Pavlatová
Pod baldachýnem u Jezírka	tvořivý	0 / 7	Božena Jelínková
<b>KRÁSENSKO</b>			
Kyvadlo	přírodovědný	11 / 7	Libor Palášek, Helena Hrubá, Tomáš Pollak
Aerobic dospělí	dospělí	19 / 15	Jitka Vágnerová, Lenka Suráková
SOPKA	mládež z regionu	28 / 8	Michal Medek, Petr Rejzek, Jana Halúzová
Cvičení maminek s dětmi	pro maminky s dětmi	0 / 21	Veronika Medková



# VZDĚLÁVÁNÍ PEDAGOGŮ A STUDENTŮ UČITELSTVÍ



## Personální rozvoj Lipky



8 akcí / 9 dní / 141 účastníků

Lipka podporuje a sama zajišťuje různé formy dalšího vzdělávání svých učitelů, kteří se mohou účastnit odborných environmentálně zaměřených seminářů včetně všech akcí ekopedagogického klubu TILIA. Již sedmým ročníkem pokračoval vlastní vzdělávací program tzv. LIPKOVÁ ŠKOLIČKA, jejímž cílem je rozvoj znalostí i dovedností pedagogů a zkvalitňování samotné pedagogické práce. Školení se účastní také studenti na praxi a ekopedagogové z jiných organizací.

### Vzdělávací akce zaměstnanců v roce 2005

V uplynulém roce se dalšího vzdělávání zúčastnili všichni pracovníci Lipky ve všech potřebných oblastech. Časově nejobsáhlejší bylo proškolení zdravotníků zotavovacích akcí (8 pracovníků – 318 hod.) a odborné semináře k aktuálním environmentálním tématům, která jsou naší stěžejní odborností (15 pracovníků – 264 hod.). Kromě toho probíhala ještě interní Lipskolička. Dovzdělávali jsme se i v oblasti práce s výpočetní technikou a 15 pedagogů úspěšně ukončilo základní kurz Z, další čtyři pracovníci pokračovali ve specializačních kurzech. Katka Řeháková ukončila doplňující pedagogické studium na VUT Brno. Pavlína Veselá a Lenka Šimková zahájily specializační pedagogické studium na PdF MU.

Povinnými odbornostními kurzy BOZP a PO prošli 4 pracovníci (14 hod.) a 2 pedagogové absolvovali ruko-  
dělné semináře, aby načerpali inspiraci pro činnost kroužků a řemeslné výukové programy (75 hod.).

#### Jak se vzdělávali zaměstnanci Lipky v roce 2005

6. 1.	<b>Ekologicky šetrný výrobek</b> (Mgr. Adéla Princová a RNDr. Jana Čermáková) - přednáška s představením výukového programu „Co je doma, to se počítá!“
10. 1.	<b>Lipkový miniveletrh EVP</b> (pedagogové Lipky) – ukázky a rozbor ekologických výukových programů
11. 3.	<b>NATURA 2000</b> (RNDr. Mojmír Vlašín) – důvody vyhlášení nových typů chráněných území a možnosti uplatnění ve výuce
8. 4.	<b>Návštěva Lesní školy ve Vídni</b> (vídeňští ekopedagogové) – provoz a činnost Lesní školy, ukázky terénních výukových programů o lese, výměna zkušeností
26. 9.	<b>Rámcový vzdělávací program v praxi</b> (Mgr. Jana Kratochvílová, Ph.D.) – princip RVP, jeho uplatnění na školách a možnosti zapojení středisek ekologické výchovy
24.-25. 10.	<b>Exkurze po střediscích ekologické výchovy Dolního Rakouska</b> (rakouští ekopedagogové) – provoz a činnost středisek, ukázky vnitřních i venkovních výukových programů, seznámení s originálními výukovými prvky a výměna učitelských zkušeností
9. 12.	<b>Globální rozvojové vzdělávání</b> (Mgr. Jarmila Lamačová) – humanitární versus rozvojová pomoc, problémy země třetího světa, ukázka výukového programu





## Spolupráce se školami v Jihomoravském kraji

134 škol / 6 rozesílek

V roce 2005 se Lipka opět podílela na realizaci celostátního programu „Metodika a realizace komplexní ekologické výchovy“ (M.R.K.E.V.) zastřešovaného SSEV Pavučina. Počet škol a školských zařízení se držel během celého roku okolo 130, mírný nárůst zaznamenala síť na podzim po listopadové konferenci. Lipka všem zapojeným školám zprostředkovává efektivní přenos informací formou poštovních zásilek, elektronickou poštou a přes své webové stránky, zasláá jim nabídky vzdělávacích akcí pro pedagogy, zajímavých soutěží a jiných akcí pro žáky a studenty a v neposlední řadě metodické materiály. V roce 2005 Lipka zajistila 6 rozesílek informačních a metodických materiálů.

10. listopadu 2005 se konal již 6. ročník Malé regionální konference o ekologické výchově. Tentokrát byla hlavními tématy konference průřezová témata v Rámcovém vzdělávacím programu, školní vzdělávací programy a úspěšné školní projekty. Konference proběhla v sále Kongresového centra na brněnském výstavišti. Zúčastnili se jí 154 učitelé a zástupci neziskových organizací z celého kraje. Kromě příspěvků učitelů z praxe se do programu konference zapojili RNDr. Jiří Kulich ze střediska SEVER v Horním Maršově, Mgr. Lenka Daňková, ředitelka kanceláře SSEV Pavučina a Mgr. Šárka Špačková ze Společnosti pro Fair Trade a rozvojové vzdělávání. Akci finančně podpořil Jihomoravský kraj, Statutární město Brno, Ministerstvo školství, mládeže a tělovýchovy ČR, Rezekvítek a Lesy ČR, s.p. Všichni účastníci konference obdrželi řadu metodických materiálů, další si mohli zakoupit od některých zúčastněných organizací a nemalý finanční obnos utratili i za výrobky Fair Trade.

Kromě rozesílání informačních a metodických materiálů poskytuje Lipka pedagogům konzultace z oblasti EVVO. Těto nabídky využilo kolem osmdesáti pedagogů. Dotazy se týkaly především námětů a pomůcek pro ekologickou výchovu ve školní i mimoškolní činnosti, sestavování školních plánů ekologické výchovy, energetických úspor, psaní projektů – získávání finančních prostředků, zacházení s odpady v Jihomoravském kraji, přírodních zahrad, učeben v přírodě a získávání kontaktů na další SEV v ČR.

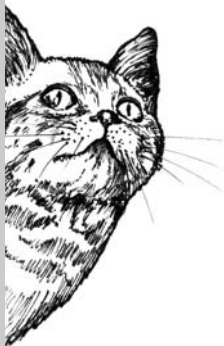


## Vzdělávací program pro pedagogické pracovníky

16 akcí / 25 dnů / 473 účastníci na akcích pořádaných Lipkou

7 jednodenních a 1 vícedenní akce / 9 dnů / 123 účastníci na akcích lektorovaných našimi pedagogy na akcích jiných organizací

Plakát s nabídkou vzdělávacího programu pro jihomoravské učitele byl v roce 2005 rozeslán do základních a středních škol i učilišť v Jihomoravském kraji a vystaven na webových stránkách Lipky v Kalendáři akcí. Akce jsou akreditovány MŠMT – osvědčení o způsobilosti vzdělávacího zařízení z 15. října 2004, č.27705/2004-25-320. V rámci programu se uskutečnily semináře a exkurze pro učitele všech typů škol a školských zařízení a pro pedagogy středisek ekologické výchovy. Některé z akcí lektorsky zajišťovali pedagogové Lipky, na mnohé byli přizváni odborníci z oboru botaniky, zoologie, lesního hospodářství nebo ochrany životního prostředí stejně jako ředitelé škol a koordinátoři EVVO na školách. Proběhl také výjezd do nejbližšího zahraničí - za poznáváním přírodních poměrů Slovenska, zejména Slovenského krasu. Na konci prázdnin se na Rychtě v Krásensku konal další úspěšný běh Repetitoria terénní přírodovědy. Na každé akci účastníci dostali informační a propagační materiály i metodické a pracovní listy k dalšímu využití v pedagogické praxi.



### Vzdělávací akce pro pedagogické pracovníky

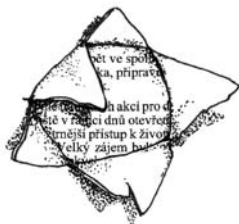
11. 1. 2005	Seminář: <b>Zelený balíček</b>
23. 2. 2005	Seminář: <b>Špetka domácí ekologie</b>
24.-26. 2. 2005	Základní seminář pro koordinátory EVVO
14. 5. 2005	Terénní exkurze: <b>Neznámým krajem krásného hřebce</b>
25. 5. 2005	Terénní seminář: <b>Pohár vody</b>
3.-5. 6. 2005	<b>Slovenskem přes hory a doly</b>
22.+27. 8. 2005	Repetitorium terénní přírodovědy na Rychtě
10. 11. 2005	6. MRKEV



## Mrkvička

5 akcí / 5 dnů / 93 účastníci / 61 MŠ v síti

V únoru proběhla druhá konference Mrkvičky (Malá regionální konference o EV v MŠ) na téma odpady. Během roku pracovníci LŠ Jezírko připravili tři semináře, pokrývající jak témata ekologické výchovy, tak praktické náměty pro činnost s dětmi. Jeden seminář připravili také pracovníci Rozmarýnku. Webové stránky Mrkvičky byly během roku aktualizovány. Na podzim byl vytvořen plakát s nabídkou vzdělávacích akcí pro pedagogy MŠ, který bude v příštím školním roce distribuován spolu s plakátem s nabídkou EVP do všech jihomoravských škol. V závěru roku probíhala příprava na konferenci a na zajištění vzdělávacích akcí v příštím roce.



Vzdělávací akce	
11. 2. 2005	<b>Mrkvička</b> - 2. malá regionální konference o ekologické výchově v MŠ Jihomoravského kraje (téma - odpady)
23. 2. 2005	<b>Špetka domácí ekologie</b>
4. 5. 2005	<b>Lesní škola pro skřítky</b>
19. 10. 2005	<b>Barvy podzimu</b>
30. 11. 2005	<b>Barvy podzimu</b>

## Vysokoškolská výuka

159 akcí pro vysokoškolské studenty / 172 dny / 545 hodin / 2 519 studentů

V tradiční výborné spolupráci s paní Doc. Dr. Hanou Horkou z katedry pedagogiky se nám dařilo pokračovat ve výuce povinného „Praktika ekologické výchovy 1“, kterým prošlo všech šest studijních skupin 2. ročníku oboru učitelství pro 1. stupeň ZŠ. V podzimním semestru opět následovalo volitelné „Praktikum ekologické výchovy 2“, které se stává líhní příštích diplomantů zaměřujících se na ekologickou výchovu v pedagogické praxi.

Výuka povinných předmětů „Základy biologie“, „Aplikovaná biologie“, „Terénní cvičení z pěstitelství, geologie a aplikované ekologie“, „Aplikovaná ekologie“, „Praktikum z biologie a pěstitelství“ pro katedru biologie probíhá na pracovišti PdF MU Kejbaly pravidelně jednou týdně v obou semestrech. V rámci nepovinných volitelných předmětů mají studenti této katedry možnost navštívit všechna odloučená pracoviště Lipky a seznámit se s jejich inspirujícím prostředím. Celkem to bylo 2 064 studentů PdF MU Brno a 138 studentů FSS MU Brno. Na Přírodovědecké fakultě UP v Olomouci jsme tentokrát zvládli zajistit výuku dvou předmětů – pro učitelské kombinace to byly povinné „Základy didaktiky péče o životní prostředí“, studentům oboru Ochrana životního prostředí byl určen obdobně koncipovaný volitelný předmět „Základy didaktiky environmentální výchovy“, na který na jaře 2006 naváže „Praktikum environmentální výchovy“. Celkem to bylo 100 studentů PřF UP Olomouc. Na LŠ Jezírku bylo celkem 101 studentů z LDF MZLU a 116 z PdF MU, II. stup. obor biologie.

LŠ Jezírko připravilo speciální pětidenní program pro studenty 4. a 5. ročníku PrF Nitra.



**Přehled výuky pro Pedagogickou fakultu MU a Přírodovědeckou fakultu UP v roce 2005:**

<b>PdF MU Brno</b>	
<b>Aleš Máchal</b>	
jarní semestr	Praktikum ekologické výchovy 1 pro 1. stupeň ZŠ
podzimní semestr	Praktikum ekologické výchovy 2 pro 1. stupeň ZŠ
<b>Hana Korvasová</b>	
podzimní semestr	Úvod do ekologické výchovy - sociální pedagogika - III. ročník BS Současné pojetí environmentální edukace v evropské dimenzi - II. ročník kombinovaného studia
<b>Dana Křivánková</b>	
jarní semestr	Aplikovaná biologie - III. ročník BS
	Aplikovaná biologie - I. ročník NŠ
podzimní semestr	Aplikovaná biologie - I. ročník Bi
	Terénní cvičení z pěstitelství a aplikované ekologie IV. ročník Bi Aplikovaná ekologie
<b>PřF UP Olomouc</b>	
<b>Aleš Máchal</b>	
podzimní semestr	Základy didaktiky péče o životní prostředí
	Základy didaktiky environmentální výchovy
jarní semestr	Praktikum environmentální výchovy

V průběhu roku 2005 byly úspěšně obhájeny diplomové práce vedené Alešem Máchalem:

Marcela Doriňáková, PdF MU – učitelství pro 1. st. ZŠ  
**Les ve výuce na 1. st. ZŠ**

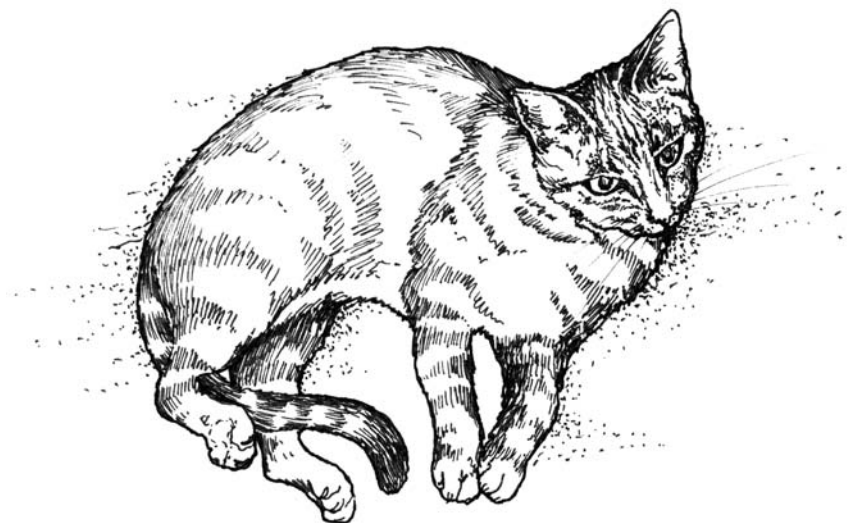
Klára Hájková, PdF MU – učitelství pro 1. st. ZŠ  
**Environmentální výchova v regionu Kloboucka**

Lucie Hoffmannová, PdF MU – učitelství pro 1. st. ZŠ  
**Tropické deštné lesy ve výuce na 1. stupni ZŠ**

Jana Fialová, PdF MU – učitelství pro 1. st. ZŠ  
**Přírodní učebna ZŠ Záhorovice**

Helena Filipínská, PdF MU – učitelství pro 1. st. ZŠ  
**Ekologické zemědělství ve výuce ke zdravému způsobu života v 5. ročníku ZŠ**

Iva Handlová, FSS MU  
**Naučné stezky pro děti a rodiče**



# VZDĚLÁVÁNÍ A OSVĚTA VEŘEJNOSTI



56 akcí pro veřejnost / 93 dny / 9 778 lidí

Letos jsme opět ve spolupráci s ekologicky zaměřenými organizacemi a dalšími skupinami, které se zabývají zdravím člověka, připravili velkou akci pro veřejnost Den Země na hradě Veveří, s podtitulem Zdravá planeta – zdravý člověk.

Kromě tradičních akcí pro děti o Vánocích a Velikonocích si stovky návštěvníků prohlédly naše jednotlivá pracoviště v rámci Dnů otevřených dveří. Veřejnost se o naši práci zajímá a všechna naše pracoviště jsou inspirací pro šetrnější přístup k životnímu prostředí v každodenním životě (23 akcí, během 31 dní navštívilo 9282 účastníků). Velký zájem byl i o nové speciální vybavení na pracovišti LŠ Jezírko. Již tradičně jsme se podíleli na Brněnských dnech pro zdraví.

## Akce pro veřejnost

Pracoviště	Termín	Počet dnů	Název akce	Počet účastníků
Lipová	11. 2. 2005	1	Hrajeme deskové hry	28
Lipová	19. 2. 2005	1	Uprchlíci na Lipce	15
Lipová	24. 3. 2005	1	Zelený čtvrtek na Lipce	91
Jezírko	2. 4. 2005	1	Výsadba vánočních jedlíček	200
Rozmarýnek	7. 4. 2005	1	Otvírání dětského hřiště v Jundrově	82
Jezírko	9. 4. 2005	1	Otvírání studánek	97
Lipka	23.-24. 4. 2005	2	Den Země na hradě Veveří	6 500
Jezírko	28.-30. 4. 2005	3	Dveře dokořán	373
Rozmarýnek	8. 5. 2005	1	Den otevřených dveří na Rozmarýnku	26
Lipová	27. 5. 2005	1	Minibambiriáda	500
Rozmarýnek	9. 6. 2005	1	Za zvířátky do zahrádky	58
Lipka	1.-4. 7. 2005	4	Kameňáková brigáda	87
Lipová	5. 9. 2005	1	Kroužkové odpoledne na Lipce	56
Jezírko	15. 9. 2005	1	Dveře dokořán	165
Rozmarýnek	23. 9. 2005	1	Slavnostní zapálení zahradní pece	64
Jezírko	24. 9. 2005	1	Výlet do okolí Jezírka	51
Rozmarýnek	6. 10. 2005	1	Něco o životě aneb vítejte v přírodě	74
Rozmarýnek	15. 10. 2005	1	Drakiáda	18
Lipka, Jezírko	17. 10. 2005	1	Den stromů v Lužánkách	370
Jezírko	22. 10. 2005	1	Slavnosti podzimu	71
Rozmarýnek	11. 11. 2005	1	Martinské slavnosti	136
Lipová	5.-7. 12. 2005	3	Vánoční Lipka	136
Jezírko	10. 12. 2005	1	Od Martina do Tří králů	84
<b>23 akce</b>		<b>31 den</b>		<b>9 282 účastníci</b>



Na Rozmarýnku začal cyklus přednášek věnovaný zdravému bydlení a trvale udržitelnému rozvoji kvality lidského života.

Přednášky			
Přednášející	Termín	Název přednášky	Počet účastníků
Aleš Brotánek	2. 2. 2005	Proč nízkoenergetické a pasivní domy	27
Aleš Brotánek	22. 3. 2005	Nízkoenergetické a pasivní domy ještě jako ekodomys	30
Aleš Brotánek	19. 4. 2005	Chyby, zkušenosti a návody z realizací staveb	22
Aleš Brotánek	31. 5. 2005	Voda v krajině a symbióza přírody s architekturou	19

## Poradenství

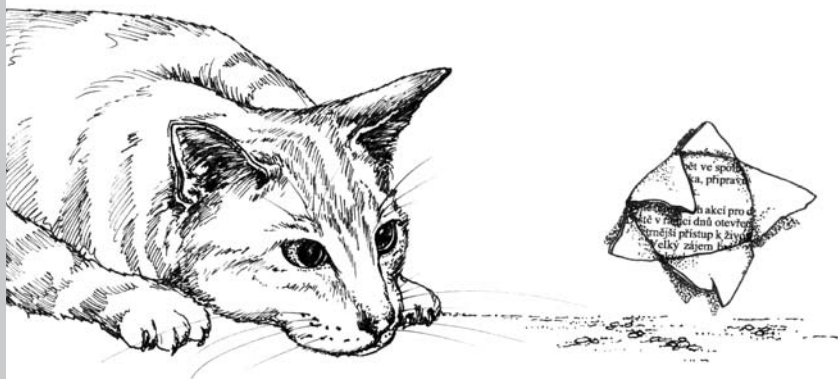
V roce 2005 jsme zodpověděli na všech našich pracovištích více než 100 zapsaných dotazů (a ještě mnohem více nezapsaných) - od ochrany přírody přes nakládání s odpady až k řízení neziskových organizací a psaní projektů. S návštěvami hlášenými i nehlášenými jsme strávili více než 3 798 minut, nepočítaje plánované akce pro veřejnost. Na Lipce a Rozmarýnku jsou zavedeny pevné poradenské hodiny, kdy veřejnost může získat informace o biozahradnictví, tvorbě a uspořádání přírodních zahrad, ale také o zdravém bydlení. Na Rychtě lze získat odborné rady na téma úspor energie a na LŠ Jezírku je možné získat informace o lesním ekosystému a hospodaření v lese. Díky projektu Síť EVVO v Jihomoravském kraji Lipka získala pracovní místa v oblasti poradenství a vybraní pracovníci se účastní školení ekologických poradců. Všechna pracoviště Lipky jsou součástí poradenské sítě, která v rámci projektu vzniká.

## Stáže, náslechy, praxe

Oblíbené mezi studenty i kolegy z jiných DDM a SEV jsou náslechy ve výukových programech. Na Rychtě v Krásensku proběhly v roce 2005 čtyři týdenní stáže kolegů z českých středisek ekologické výchovy.

Studentky PdF MU získaly zase pedagogickou praxi na Lipové, Rozmarýnku i Jezírku.

V květnu 2005 na Jezírku absolvovali praxi 4 studenti ze Střední lesnické školy v Hranicích na Moravě.





29 kurzů / 58 dnů / 398 účastníků

Klub Slaměnka nabízí všem dospělým nadšencům víkendové tvořivé kurzy. Pracuje se na nich převážně s přírodními materiály a využívá se tradičních rukodělných technik. Pro uspokojení narůstající poptávky se kurzy realizují na všech našich pracovištích.

Slaměnka				
Pracoviště	Datum (zahájení)	Počet dnů	Název akce	Počet účastníků
Lipová	14. 1. 2005	2	Kantely	26
Lipová	18. 1. 2005	2	Košiky	16
Rozmarýnek	20. 2. 2005	1	Tiberská krajka	10
Lipová	27. 2. 2005	1	Pedik - tažená technika	10
Lipová	26. 2. 2005	2	Síťování	13
Lipová	12. 3. 2005	2	Krosienky	15
Lipová	12. 3. 2005	2	Tácy a konvičky	7
Lipová	9. 4. 2005	2	Tkaní s flammami	11
Lipová	14. 5. 2005	2	Vosková batika	11
Rozmarýnek	7. 5. 2005	1	Tričkárna	14
Lipová	28. 5. 2005	2	Vosková batika	10
Rychta Krásensko	4. 7. 2005	7	Řemeslné léto	21
Rychta Krásensko	6. 8. 2005	7	Řemeslné léto s barvami	29
Rychta Krásensko	15. 8. 2005	7	Řemeslné léto s barvami	29
Lipová	10. 9. 2005	1	Ošatky z pediku	5
Lipová	10. 9. 2005	1	Šitá krajka	6
Lipová	10. 9. 2005	1	Zvuk dřeva	10
Lipová	22. 10. 2005	1	Tenerifa	13
Lipová	22. 10. 2005	1	Šperky z přírodních materiálů	9
Lipová	22. 10. 2005	2	Betlémy z ovčí vlny	10
Lipová	5. 11. 2005	2	Drátěný šperk	16
Lipová	5. 11. 2005	1	Keramická krmítka	10
Ježírko	24. 11. 2005	1	Adventní věnce	27
Lipová	26. 11. 2005	2	Patchworková mozaika	11
Rozmarýnek	23. 11. 2005	1	Adventní věnce	8
Lipová	26. 11. 2005	1	Keramická krmítka	7
Ježírko	26. 11. 2005	1	Překližkový betlém	25
Lipová	10. 12. 2005	1	Ošatky z šustí	11
Lipová	10. 12. 2005	1	Tisk na látku	8
<b>29 akcí</b>		<b>58 dnů</b>		<b>398 účastníků</b>



## KONCEPCE EVVO JIHOMORAVSKÉHO KRAJE

Lipka byla vyzvána Jihomoravským krajem, aby zpracovala aktualizovanou verzi Konceptce EVVO na období 2006-2010 a akční plán na období 2006-2007.

Cílem Konceptce environmentálního vzdělávání, výchovy a osvěty Jihomoravského kraje je zvyšovat spoluodpovědnost lidí za současný i příští stav přírody a společnosti, za smysluplné využívání místních zdrojů, za místo, region i planetu, které jsou jim domovem.

Lipka nejprve zadala Fakultě sociálních studií zpracování analýzy plnění stávající konceptce a zároveň zpracování návrhu na metodiku pro její aktualizaci. Dále vytvořila úzkou pracovní skupinu, složenou ze zástupců ekologických a vzdělávacích organizací, (veřejnost, školství, podnikatelská sféra a veřejná správa). Zpracovaný materiál byl podroben připomínkovému řízení a schválen bude v dubnu 2006.



## PROGRAMY SPOLUPRÁCE



### Spolupráce s Lesy ČR, s. p.

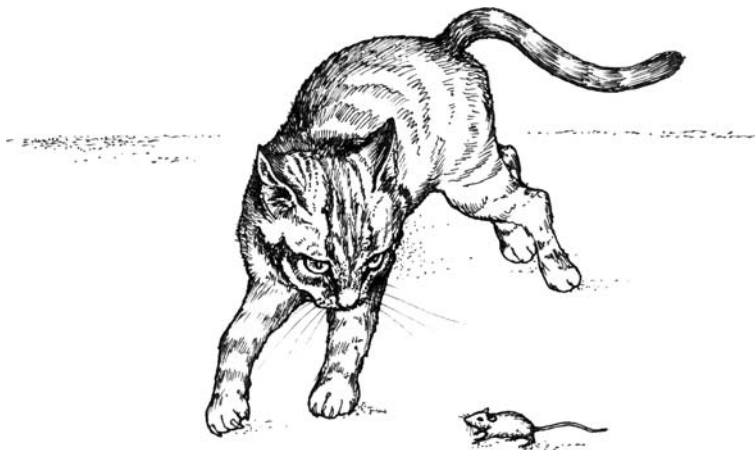
Spolupráce s Lesy ČR, s.p., kterou pro svá členská střediska zprostředkovává SSEV Pavučina, je pro Lipku každoročně velice zajímavá a vítaná. V roce 2005 podpořily Lesy ČR projekt pracoviště Rychta Krásensko, a to výukový prvek „Na stromech pod stromy“. Systém laviček s informacemi o různých druzích dřeva slouží nejenom vlastní výuce (Stromečku, nezlob se, Vlastnosti a užití dřeva, lesní certifikace FSC a mapa Národních parků ČR), ale i k osvětě a odpočinku znavené veřejnosti. Tento výukový prvek navazuje na Stromovou galerii LČR, která je oblíbenou zastávkou na cyklostezce z Vyškova do Jedovnic. Pracoviště LŠ Jezírko získalo podporu na zpracování 16 typů pracovních listů k výukovým a herním prvkům umístěným v interiéru Jezírka.



### MZLU - Školní lesní podnik Masarykův les Křtiny

LŠ Jezírko rozběhlo úspěšnou vzájemnou spolupráci s ŠLP Masarykův Les Křtiny, konkrétně při přípravě Lesní naučné stezky v okolí LŠ Jezírko.

Se Školním lesním podnikem nás spojuje nejen budování nového pracoviště Lesní škola Jezírko, ale i některé vzdělávací aktivity a programy, zejména při realizaci vzdělávacích akcí pro učitele a veřejnost.



## Spolupráce s Jihomoravským krajem, městem Brnem, obecními úřady



V průběhu roku 2005 pokračovala dobrá spolupráce s Odborem školství a Odborem životního prostředí Krajského úřadu Jihomoravského kraje i s jednotlivými členy Rady Jihomoravského kraje, v jejichž kompetenci je školství, investice ve školství, životní prostředí, mezinárodní spolupráce a regionální rozvoj. Se zaměstnanci krajského úřadu spolupracujeme zejména na realizaci Konceptu EVVO, která má pomoci zvýšit kvalitu ekologické výchovy a osvěty ve všech regionech kraje. Významnou podporu poskytoval Odbor životního prostředí při zpracování a realizaci projektu „Síť environmentálního vzdělávání, výchovy a osvěty v Jihomoravském kraji.“

Podporu Lipce projevoval nadále i Magistrát města Brna, zejména prostřednictvím Odboru školství, mládeže a tělovýchovy a Odboru životního prostředí, které pomohly nejen finančně, ale též poskytnutím konzultací, metodických materiálů apod. Naše pracovnice Pavlína Horká pracovala v Poradním sboru pro ekologickou výchovu při OŽP MmB. Městská část Jundrov v čele s panem starostou všestranně podporovala činnost pracoviště Rozmarýnek. SEV Rychta Krásensko se podílelo na ochraně přírody na místní úrovni, významně se zapojilo do příprav zpracování místní Agendy 21 v mikroregionu Dražanská vrchovina.



## Univerzity



### Pedagogická fakulta Masarykovy univerzity v Brně

V roce 2005 pokračovala spolupráce Lipky s PdF MU na základě aktualizované dohody o spolupráci. Lipka je nepřetržitě od roku 1998 fakultním školským zařízením Pedagogické fakulty MU. Ve spolupráci s Katedrou pedagogiky, Katedrou biologie a letos poprvé i Katedrou sociální pedagogiky se Lipka podílí na ekopedagogické přípravě studentů učitelství oborů, zejména učitelství pro 1. stupeň základní školy výukou povinných i volitelných předmětů souvisejících s ekologickou výchovou.

### Přírodovědecká fakulta Univerzity Palackého Olomouc

Lipka zajišťovala výuku předmětů Základy didaktiky péče o životní prostředí a Základy didaktiky environmentální výchovy pro Katedru ekologie a životního prostředí PŘF UP. V jarním semestru k těmto předmětům přibyl kurz Praktikum environmentální výchovy, zakončený dvoudenním soustředěním na LŠ Jezírko, jehož někteří absolventi od podzimu posílili řady pedagogických pracovníků Lipky na pracovišti Rychta Krásensko.

### Mendelova zemědělská a lesnická univerzita v Brně

Se zahájením činnosti Jezírka začala i pedagogická spolupráce s MZLU. Na podzim jsme připravili program s prohlídkou pracoviště pro studenty 4. ročníku LDF MZLU. Studentům lesnické fakulty jsme také nabídli možnost pedagogické činnosti na Jezírku. Připravili jsme výuku volitelného předmětu Výchova k ochraně přírody a krajiny, který je zařazen do studijního programu LDF MZLU a bude našimi pracovníky vyučován v prostorách LŠ Jezírko v jarním semestru školního roku 2005/2006.





## Mezinárodní spolupráce

Lipku, Rozmarýnek, Rychtu i Jezírko navštívilo během roku několik desítek zahraničních zájemců o naši práci (Belgie, Bulharsko, Dánsko, Francie, Holandsko, Jižní Korea, Německo, Polsko, Rakousko, Rusko, Švédsko, Velká Británie, USA). Pokračovaly přátelské kontakty se slovenskými kolegy. Zástupci Špirály - sdružení středisek environmentální výchovy na Slovensku se aktivně zúčastnili pracovního setkání k možnostem hodnocení kvality ekologických výukových programů, které se uskutečnilo v Lipce na podzim 2005.

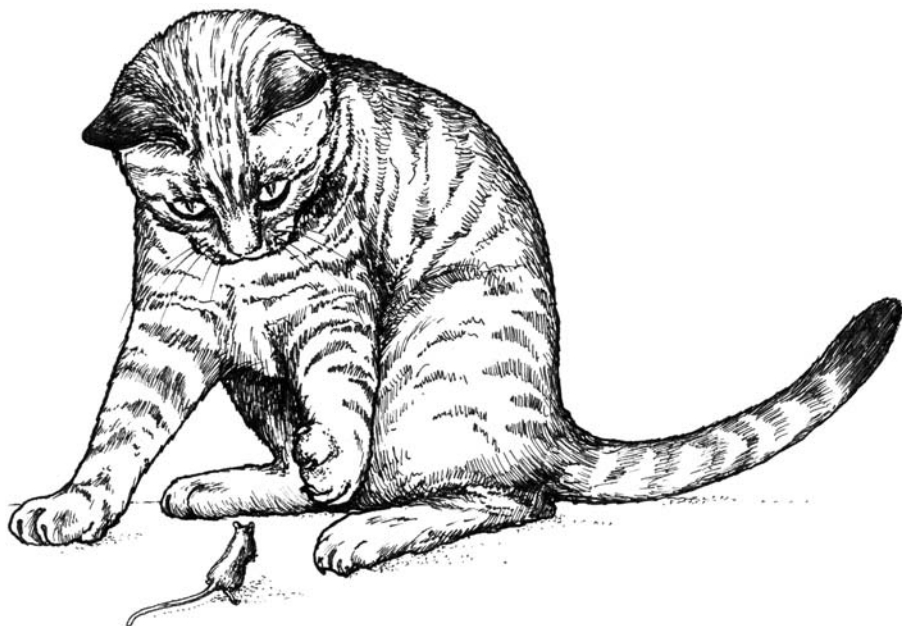
Na všech pracovištích Lipky jsme přivítali velké výpravy studentů Přírodovědecké fakulty Univerzity Konstantina Filozofa z Nitra a Fakulty přírodních věd Univerzity Mateja Bela v Banské Bystrici. Slovenští přátelé se rovněž zúčastňovali akcí pořádaných česko-slovenskou asociací Permakultura (CS) ve spolupráci s Lipkou.

Pracovníci Rychty v květnu zajišťovali týdenní kurz pro studenty oboru Environmental conservation na Sheffield Hallam University, Sheffield (Velká Británie). V srpnu se středoškoláci pod vedením Evy Svobodové zúčastnili mezinárodního setkání "Close meetings with nature and culture – eye to eye with Jura region", organizovaného Správou národních parků Slezského vojvodství (Polsko). V říjnu proběhl na Rychtě a dalších pracovištích kurz pro studenty bansko-bystrické Univerzity Mateja Bela (Slovensko).

Pokračovala partnerská spolupráce s rakouskou organizací EUPRI (Energie – Umwelt – Partnerschaft – Regional – Initiativen) v rámci projektu Přírodní zahrada.

LŠ Jezírko je zapojena do projektu Nature Education in the Centrope Area (NECA), který patří do evropského programu INTERREG. Dalším partnerem v projektu NECA je Daphne Bratislava a iniciátorem projektu je MA 49 (Lesní úřad a zemědělské podniky města Vídně). V rámci projektu připravili v dubnu zástupci vídeňského magistrátního odboru 49 pro Lipku návštěvu Lesní školy Ottakring a statku Cobelz. Poté Lipka zajistila pro partnery z Rakouska a Slovenska program na Lipové 20, Rozmarýnku i Jezírku a prohlídku chráněných území na Hádech. V červnu se na Jezírku konalo pracovní setkání, při němž se domluvila výroba materiálů a pomůcek, které budou k dispozici pro všechny partnery projektu. Někteří zaměstnanci Lipky byli na dvou denní říjnové exkurzi v Rakousku, kde si prohlédli zajímavá střediska ekologické výchovy, Dolnorakouské zemské muzeum a středisko rakouského NP Podyjí. V listopadu se zástupci z LŠ Jezírka a ŠLP společně zúčastnili ve Vídni mezinárodní konference s názvem „Integrace lesní pedagogiky v lesnictví“, kde byla činnost celé Lipky představena.

Na letní brigádě Jelení, kterou LŠ Jezírko pořádalo ve spolupráci s Rezekvítkem, nám pomáhali 4 zahraniční dobrovolníci, organizovaní v rámci programu Sdružení INEX – SDA pro české a zahraniční účastníky.





## Spolupráce s neziskovými ekologickými organizacemi



Nejbližším spolupracovníkem Lipky byl v roce 2005 opět Rezekvítek – sdružení pro ekologickou výchovu a ochranu přírody. Společně provozujeme Rychtu v Krásensku, budujeme Lesní školu Jezirko, vydáváme Jihomoravské ekologisty a pořádáme řadu vzdělávacích a osvětových akcí.

Také spolupráce s asociací Permakultura (CS) je velice přínosná, zejména při pořádání akcí na Rozmarýnku.

K našim dlouhodobým partnerům patří dále Pozemkový spolek Hády, brněnský Ekologický institut Veronica, SVVP Chaloupky, VIS Veselí nad Moravou, CEV Pálava, Nadace Partnerství, Regionální sdružení ČSOP, EkoCentrum Brno a řada dalších nestátních neziskových organizací i škol a školských zařízení, zejména brněnské Lužánky.

V roce 2005 připravila Lipka projekt „Síť environmentálního vzdělávání, výchovy a osvěty v Jihomoravském kraji,“ který byl podpořen Evropským sociálním fondem. Na projektu spolupracuje celkem 15 organizací z Jihomoravského kraje, z toho 12 neziskových. Cílem projektu je vznik funkční sítě organizací, které společně realizují potřebné projekty na krajské úrovni a poskytují ekologické poradenství. Podrobnější informace o rozsáhlém projektu jsou k dispozici na internetové adrese [www.evvojmk.net](http://www.evvojmk.net).

Jednotlivá pracoviště Lipky poskytují často zázemí pro pořádání akcí jiných organizací. Nejčastěji využívají naše prostory členové Rezekvítku a Hnutí Brontosaurus, ale také CVC Lužánky, členská střediska Pavučiny, YMCA a další. Na Jezirku si před Vánoce uspořádal poradu vedení i Odbor školství Krajského úřadu Jihomoravského kraje. Celkem na našich pracovištích proběhlo více než 58 akcí pro jiné organizace.



## SSEV Pavučina



PAVUČINA je celostátní síť středisek ekologické výchovy, která poskytují výukové programy pro školy a pořádají vzdělávací akce pro učitele podle stanovených kritérií. Lipka je od roku 1996 řádným členem tohoto seskupení. Ve výboru Pavučiny zastupuje Lipku Eva Kučerová.

Pavučina zajišťuje svým členům lepší informovanost, stala se respektovaným partnerem MŽP i MŠMT, daří se jí udržovat dobré vztahy s Českým svazem ochránců přírody (ČSOP). Prostřednictvím Pavučiny byla Lipka zapojena do projektů:

- **Národní síť středisek environmentálního vzdělávání, výchovy a osvěty**  
- podpořeno MŽP.
- **Výukové programy o lese** pro školy v rámci spolupráce s Lesy ČR, s.p., a za jejich finanční podpory.
- **MRKEV – metodika a realizace komplexní ekologické výchovy**  
- podpořeno MŠMT.
- **Ekologicky šetrné výrobky – vzdělávací a informační programy pro školy**  
- podpořeno MŽP.
- **Vzdělávání, výchova a osvěta v oblasti ochrany zvířat**  
- finanční podpora Nadace na ochranu zvířat.



## Pedagogické a provozní porady

Organizační strukturu Lipky tvoří ředitelství a čtyři samostatná pracoviště. Každé z pracovišť řídí jmenovaný vedoucí, který je zodpovědný za vlastní pedagogickou činnost i kvalitu materiálně-technického zázemí a provozu. Na pracovištích probíhají pravidelné porady, kopie zápisů jsou uloženy v archivu vedení.

Vedení Lipky se schází cca šestkrát za rok, Pedagogická rada Lipky v červnu (zadání úkolů pro přípravu nového školního roku) a začátkem září (vyhodnocení uplynulého školního roku a dokončení příprav nového školního roku). V lednu se scházejí pedagogičtí pracovníci k průběžnému hodnocení, resp. úpravám v celoročním plánu činnosti a toto setkání slouží také k vzájemné prezentaci činnosti jednotlivých pracovišť a k seznámení s novými kolegy i výměně zkušeností.

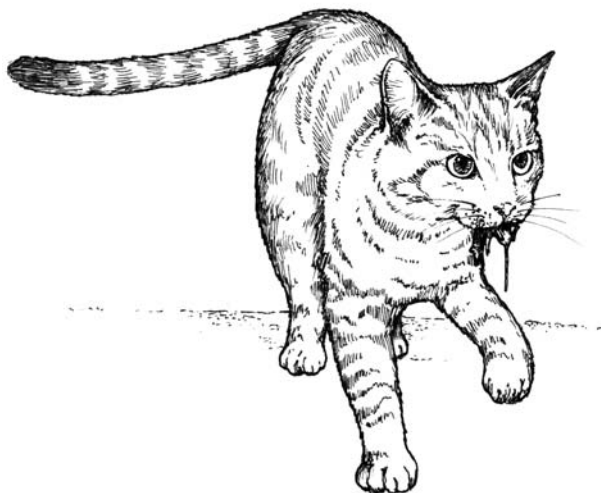
## Propagace činnosti a spolupráce s médii

Můžeme s uspokojením konstatovat, že média si již k Lipce našla cestu. Mnozí rozhlasoví redaktoři i někteří novináři sami volají a žádají informace. Pravidelně spolupracujeme například s Českým rozhlasem Brno a s brněnskou Rovností.

V průběhu roku 2005 se o nás dvakrát zmínila Česká televize Brno v rámci pořadu Dobré ráno, v němž kromě záznamu o činnosti vystoupili naši pracovníci tzv. „na živo“. Oslavy Dne Země na hradě Veverí natáčela také kabelová TV.

Zapomenout nesmíme na časopis Jihomoravské ekolisty, který novinkám z našich pracovišť věnuje významnou pozornost. Informace o nás podávala řada dalších médií. Například rádio Krokodýl, MF Dnes, BIO noviny a zpravodaje městských částí Bystre, Jundrov, Komín, Slatina. Psali o nás rovněž: týdeník Železničář, zpravodaj Zdravá města, noviny Haló Brno, časopis Klíčová dírka a dokonce i Blesk. I zde byly samé kladné reference. Poděkování si zaslouží kolega Michal Medek, který o ekologické výchově v ČR psal také do zahraničních materiálů (Environmental Education, Spring 2005).

Zcela jistě nestačíme sledovat, kde všude se informace o naší organizaci objevují. Je otázkou, zda by si Lipka nezasloužila pracovníka, který by se její propagaci plně věnoval.





## Příjmy Lipky



Od Jihomoravského kraje jsme obdrželi prostředky na platy včetně odvodů na zdravotní a sociální pojištění a část provozních nákladů. Z rozpočtu JMK jsme získali peníze na aktualizaci Konceptce EVVO a na tyto projekty: Školní ekologický projekt s lesním zaměřením, Mrkvička (vzdělávání učitelů MŠ), Pilotní certifikace Eco-schools v České republice, Environmentální informační servis pro školy a Jihomoravský Den Země. Na pokrytí nákladů na energie jsme využili dotaci Odboru školství Magistrátu města Brna. Dále jsme získali příspěvky na realizaci výukových programů a vzdělávacích programů pro učitele, které zprostředkovala svým členům Pavučina. Lipka dále uspěla v několika výběrových řízeních, např. Lesů ČR a Města Brna. Z Ministerstva zdravotnictví jsme obdrželi dotaci na pomůcky do výukového programu Zázrak zrození. V červnu 2005 jsme podepsali smlouvu na dotaci ze Sociálního fondu EU: projekt, na kterém s námi spolupracuje 14 partnerů, se jmenuje „Síť environmentálního vzdělávání, výchovy a osvěty v JMK“, je rozvržen na dva roky a oceněn na 16 296 tisíc Kč.

## Konečná rozvaha



AKTIVA	2001	2002	2003	2004	2005
<b>1. Hmotný investiční majetek</b>					
1. Stroje a zařízení	1 010 120	441 250	588 710	1 606 720	3 729 310
2. Budovy	935 880	468 880	459 520	450 160	10 952 400
3. Pozemky	-	-	1 345 260	1 345 260	6 303 180
HIM celkem	1 946 000	910 130	2 393 490	3 402 140	20 984 890
<b>2. Oběžná aktiva</b>					
1. Pohledávky	16 770	32 920	51 830	363 180	345 140
2. Materiál na skladě	-	3 250	6 690	13 060	56 170
3. Finanční majetek					
pokladna	12 400	51 580	61 480	74 220	74 820
běžný účet	481 560	1 253 010	1 204 350	3 730 800	1 845 730
4. Přechodné účty ak.	-4 550	-28 740	45 720	0	0
Oběžná aktiva celkem	531 050	1 312 020	1 370 070	4 181 260	2 321 860
<b>AKTIVA CELKEM</b>	<b>1 541 170</b>	<b>2 222 150</b>	<b>3 763 560</b>	<b>7 583 400</b>	<b>23 306 870</b>

PASIVA	2001	2002	2003	2004	2005
<b>VLASTNÍ ZDROJE</b>					
<b>1. Majetkové fondy</b>					
fond investičního majetku	1 010 120	910 130	2 393 500	3 402 150	20 985 010
Celkem	1 010 120	910 130	2 393 500	3 402 150	20 985 010
<b>2. Finanční fondy</b>					
fond odměn	21 980	1 980	24 000	24 000	32 000
fond sociální	49 690	56 870	81 120	63 920	59 320
fond rezervní	192 650	361 050	303 110	392 490	313 120
fond reprodukce inv. majetku	1 111 400	211 420	163 290	107 860	68 410
Finanční fondy celkem	375 720	631 320	571 520	588 270	472 850
<b>3. Hospodářský výsledek</b>	<b>2 400</b>	<b>111 710</b>	<b>4 140</b>	<b>41 260</b>	<b>9 390</b>
<b>CIZÍ ZDROJE</b>					
<b>1. Krátkodobé závazky</b>					
závazky z obch. styku	9 220	331 790	306 530	799 590	714 020
závazky k zaměstnancům	67 390	99 590	135 350	217 670	148 530
závazky k soc. zabezp.	64 990	115 220	167 140	308 480	268 730
daňové závazky	10 310	22 400	42 080	94 440	93 100
vyrovnání se SR	-	-	-	2 055 580	493 360
Celkem	235 730	569 000	670 100	3 475 760	1 717 740
<b>2. Dohadné účty pasivní</b>	-	-	-	75 980	121 890
<b>PASIVA celkem</b>	<b>1 541 160</b>	<b>2 222 160</b>	<b>3 763 560</b>	<b>7 583 420</b>	<b>23 306 880</b>

# Přehled výnosů a nákladů

VÝNOSY	2001		2002		2003		2004		2005	
	Kč	%	Kč	%	Kč	%	Kč	%	Kč	%
<b>Provozní dotace od ŠÚB</b>	648 000	15	-	0	-	0	-	0	-	0
z toho:										
mzdové náklady a OPPP	488 000		-		-		-		-	
zákonné pojištění	160 000		-		-		-		-	
ONIV	0		-		-		-		-	
<b>Provozní dotace od ÚSC</b>	1 949 000	46	4 213 000	41	6 360 000	45	8 200 000	69	11 288 000	77
z toho:										
mzdové náklady a OPPP	1 409 000		2 848 000		3 548 000		5 076 000		5 736 000	
zákonné pojištění	563 000		1 051 000		1 411 000		1 843 000		2 121 000	
ONIV a dotace na provoz	4 000		314 000		1 401 000		1 281 000		4 120 000	
<b>Výnosy z vlastní činnosti</b>	1 407 612	34	1 994 715	20	2 498 680	17	3 341 631	28	3 416 050	21
z toho:										
tržby z prodeje zboží	-		-		23 700		25 847		32 830	
tábory, kurzy, zájezdy	563 043		701 505		1 050 165		996 217		1 098 200	
výukové programy	454 650		588 332		681 645		1 048 624		1 178 827	
čl. popl., práce v CHÚ	389 919		547 580		394 170		371 348		134 611	
příprava stravy	0		157 298		349 000		520 464		575 000	
<b>Ostatní výnosy celkem</b>	219 951	5	4 005 165	39	5 377 400	38	296 913	3	1 991 400	2
z toho:										
použití fondů	75 414		6 982		63 600		57 746		139 330	
úroky	15 037		7 793		2 700		1 129		1 010	
tržby z pronájmu	6 100		130 820		51 600		31 300		15 200	
dotace od obce	123 400		188 500		172 500		205 000		1 626 130	
dotace nadační	-		-		-		-		-	
ostatní výnosy	-		71 070		87 000		1 738		9 740	
Národní síť - zakázka	-		3 600 000		5 000 000		-		-	
<b>VÝNOSY CELKEM</b>	<b>4 228 563</b>	<b>100</b>	<b>10 212 880</b>	<b>100</b>	<b>14 236 080</b>	<b>100</b>	<b>11 838 544</b>	<b>100</b>	<b>16 695 450</b>	<b>100</b>
<b>NÁKLADY</b>	<b>2001</b>		<b>2002</b>		<b>2003</b>		<b>2004</b>		<b>2005</b>	
	Kč	%	Kč	%	Kč	%	Kč	%	Kč	%
Spotřeba materiálu	369 391	9	804 250	8	1 761 080	12	1 749 928	15	3 221 020	19
Spotřeba energie	102 879	2	151 282	2	175 080	1,2	212 341	1,8	259 350	1,5
Nákup zboží	-	-	-	-	16 760	0,1	21 327	0,2	25 760	0,2
Opravy a udržování vč. mat.	50 564	1,5	35 834	0,5	52 430	0,4	47 603	0,4	102 630	0,6
Cestovné	41 502	1	140 565	1,5	184 160	1,3	103 359	0,9	174 340	1,0
Ostatní služby	819 499	19	4 586 935	45	6 372 910	44,8	2 041 857	17,3	3 319 320	19,8
Mzdové náklady	1 947 002	46	3 073 744	30	3 795 410	27	5 172 722	43,8	6 591 880	39,5
Zákonné sociální pojištění	737 879	18	1 143 954	11	1 412 890	10	1 812 232	15,4	2 267 150	13,5
Odpisy	123 001	3	145 704	1,5	177 570	1,2	211 525	1,8	589 500	3,5
Jiné ostatní náklady	33 447	0,5	18 911	0,5	238 650	2,0	424 391	3,4	135 100	0,4
<b>NÁKLADY CELKEM</b>	<b>4 225 164</b>	<b>100</b>	<b>10 101 179</b>	<b>100</b>	<b>10 101 179</b>	<b>100</b>	<b>11 797 285</b>	<b>100</b>	<b>16 686 050</b>	<b>100</b>
<b>Rozdíl mezi náklady a výnosy (hosp.výsledek)</b>	<b>+ 3 400</b>		<b>+ 111 701</b>		<b>+ 4 140</b>		<b>+ 41 259</b>		<b>+ 9 407</b>	

# Přehled vybraných pedagogických činností Lipky za léta 1996-2005



(výťah z výkazů zpracovávaných pro Sdružení středisek ekologické výchovy Pavučina)

399 jednodenních výukových programů / 1096 hodin výuky / 9144 účastníků

19 pobytových výukových programů / 80 dnů – 466 hodin výuky / 495 účastníků

AKCE	vzdělávací programy pro děti a mládež						vzdělávací akce pro pedagogické pracovníky			
	denní			pobytové			denní		pobytové	
	MŠ	ZŠ	SŠ	MŠ	ZŠ	SŠ	stud.	uč.	stud.	uč.
<b>Počet akcí</b>										
1996	-	128	12	-	-	-	53	22	1	3
1997	-	175	18	-	-	-	69	28	2	5
1998	-	202	13	-	-	-	39	35	7	3
1999	-	251	1	-	-	-	54	43	8	10
2000	-	276	25	-	-	-	52	19	4	1
2001	-	269	7	-	-	-	42	24	4	9
2002	-	338	8	-	10	4	99	15	5	3
2003	-	362	37	-	13	6	99	14	6	2
2004	8	453	23	-	14	4	20	142	4	13
2005	52	555	61	-	7	16	20	146	4	13
<b>Počet účastníků</b>										
1996	-	2 944	276	-	-	-	635	646	22	73
1997	-	3 850	387	-	-	-	1 197	496	54	130
1998	-	4 444	286	-	-	-	796	491	247	108
1999	-	5 522	22	-	-	-	771	664	149	331
2000	-	6 072	167	-	-	-	750	424	70	40
2001	-	5 764	154	-	-	-	640	530	85	226
2002	-	7 281	223	-	278	107	1 519	403	144	119
2003	-	8 068	1 076	-	326	169	1842	357	19	66
2004	131	9 720	596	-	357	110	359	1789	107	140
2005	910	12 294	1 559	-	150	438	520	2360	94	159
<b>Hodin výuky</b>										
1996	-	384	24	-	-	-	159	93	21	98
1997	-	525	54	-	-	-	207	84	104	144
1998	-	555	36	-	-	-	117	105	216	144
1999	-	690	3	-	-	-	162	129	136	328
2000	-	759	25	-	-	-	156	57	80	24
2001	-	786	21	-	-	-	126	72	88	272
2002	-	1 271	141	-	280	116	294	74	71	47
2003	-	1005	91	-	305	161	288	68	208	34
2004	18	1334	68	-	354	104	64	228	161	1174
2005	117,5	1705,5	208,5	-	182	401,5	87	365	102	180



## PODĚKOVÁNÍ

Za veškerou pomoc, přízeň, důvěru i povzbuzení jsme vděční stovkám přátel, příznivců a podporovatelů Lipky, Rozmarýnku a Rychty. Za finanční i nehmotnou podporu a pomoc jsme mimořádně vděční zejména těmto jednotlivcům a organizacím:

panu RNDr. Liboru Ambrozovi, panu Mgr. Martinu Anderovi, panu Ing. Milanu Appelovi, panu Ing. Jaroslavu Bočkovi, panu Ludňku Bogdanovi, panu Mgr. Václavu Božkovi, panu Doc. Ing. Antonínu Bučkovi, panu PaedDr. Vilému Buriánkovi, panu Ing. Petru Cundovi, paní Mgr. Evě Dlabolové, paní Jarmile Dobšákové, paní JUDr. Sylvě Dohnálkové, panu PhDr. Petru Dolejskému, panu JUDr. Ivanu Dorovskému, panu PhDr. Zdeňku Drahošovi, paní Ing. Janě Drápalové, panu Mgr. Arnoštu Drbuškovi, panu RNDr. Petru Duchoňovi, slečně Ing. Andrei Dvořákové, panu RNDr. Pavlu Faltýskovi, paní RNDr. Evě Fojtkové, slečně Bc. Evě Fraňkové, paní RNDr. Yvonně Gailly, panu Ing. Janu Grúzovi, paní Evě Hamejsové, paní Mgr. Haně Havlíčkové, paní PhDr. Ing. arch. Magdaléně Hladíkové, paní Jitce Hliněnské, paní Naděždě Horáčkové, panu Ing. Václavu Horákovi, paní Doc. PaedDr. Haně Horké, panu Mgr. Zbyňku Hrnčířovi, paní Mgr. Martě Hromkové, paní Ing. Bc. Anně Hubáčkové, panu Doc. RNDr. Karlu Hudcovi, DrSc., panu Ing. Jaroslavu Chalupníkovu DrSc., slečně Mgr. et Mgr. Haně Chalupské, slečně Janě Ištvanové, DiS., panu Ing. Jiřimu Ištvanovi, panu Mgr. Václavu Izákovu, paní Ing. Heleně Jedličkové, panu Ing. Karlu Jechovi, panu Ing. Stanislavu Juránkovi, paní Mgr. Daně Kalčíkové, panu Ing. Josefu Kameníčkovu, panu Mgr. Jakubu Kašparovi, panu Mgr. Tomáši Krejčímu, panu Ing. Miroslavu Kolářovi, paní Mgr. Romaně Korbářové, paní Marcele Křížové, paní Ing. Zdeně Kubešové, panu RNDr. Miloši Kužvartovi, panu Ladislavu Královi, panu Ing. Petru Laštůvkovi, paní Prof. RNDr. Haně Librové, panu Doc. Ing. Petru Maděrovi, panu Ing. Milanu Machálkovi, panu Ing. Jaroslavu Martínkovi, paní Miladě Matlové, panu Ing. Pavlu Mauerovi, panu Doc. PaedDr. Vladislavu Mužikovi, CSc., panu Ing. Tomáši Návratovi, panu Ing. Jaromíru Nekulovi, panu Mgr. Hynku Nespěšnému, panu RNDr. Pavlu Nováčkovi, panu Karlu Oklešťkovi, panu RNDr. Josefu Pavelkovi, paní Anězce Pavlišové, paní Marii Pigulové, paní Mgr. Radce Piknerové, panu Honzovi Plškovu, paní JUDr. Haně Polákové, panu Ing. Marku Polákovu, panu RNDr. Igoru Poledňákovu, paní Blance Ponižilové, panu Liboru Pospíšilovi, panu Prof. Ing. Stanislavu Procházkovi, DrSc., panu Mgr. Lucienu Rozpřymovi, panu Janu Řezáčovi, paní JUDr. Věře Sedlářové, panu Jindřichu Sehnalovi, paní Mgr. Galině Slámové, slečně Ing. Dagmar Smolíkové, paní Ing. Janě Soběslavské, paní Romaně Sommerové, panu PhDr. Richardu Svobodovi, panu RNDr. Miloši Šifaldovi, paní Haně Šídlové, paní Ing. Monice Špačkové, slečně Mgr. Šárce Špačkové, panu Milanu Štefanovi, panu Ing. arch. Zdeňku Tihelkovi, panu Mgr. Lubomíru Tichému, paní RNDr. Daně Tomášové, panu Dr. Karlu Tomkovi, panu Jiřimu Tronečkovi, panu Ing. Radku Tyllichovi, panu PhDr. Ing. Zbyňku Ulčákovi, paní Ing. arch. Haně Urbáškové, paní PhDr. Bohuslavě Vackové, panu Ing. Martinu Vaněčkovi, paní Jaroslavě Vaňkové, paní Jitce Vejslíkové, panu Ing. Leo Venclíkovi, panu Ing. Milanu Venclíkovi, panu Ing. Josefu Veselému, panu RNDr. Mojmíru Vlašínovi, paní Mgr. Ireně Vlčové, slečně Libuši Vojtkové, panu Mgr. Danu Vondroušovi, panu Mgr. Zbyňkovi Zavadilovi, panu RNDr. Jozefu Zetkovi, paní RNDr. Dáše Zouharové, paní Doc. Ing. Ivaně Žabičkové, jakož i

- Českomoravskému cementu, a.s.,
- Katedře environmentálních studií Fakulty sociálních studií Masarykovy univerzity v Brně
- Lesům České republiky, s.p., Hradec Králové
- Městské části Brno - střed
- Ministerstvu životního prostředí
- Obci Krásensko
- Odboru školství Magistrátu města Brna
- Odboru životního prostředí Magistrátu města Brna
- Odboru školství Jihomoravského kraje
- Odboru životního prostředí Jihomoravského kraje
- Pozemkovému spolku Hády
- Pavučině – Sdružení středisek ekologické výchovy, jakož i všem jejím členským střediskům
- Pedagogické fakultě Masarykovy univerzity v Brně
- Rezekvítku – Sdružení pro ekologickou výchovu a ochranu přírody
- Základní škole Podomí
- Státnímu fondu životního prostředí ČR
- Mendlově zemědělské a lesnické univerzitě
- Firmě RIGI Hradčany

Úcta a poděkování náleží po právu všem vedoucím kroužků na Lipce, Rozmarýnku, Rychtě a Jezírku uvedeným v textu.

**Obzvláště veliké poděkování za veškerou podporu a přízeň patří rodinám a partnerům všech lipkových pracovníků, kterým dokázali jejich blízcí po celý rok 2005 vytvářet chápající a trpělivé zázemí.**

**Upřímně jim za to děkujeme!**

**Hana Korvasová, Aleš Máchal & spol.**

**LIPKA SE PŘEDSTAVUJE**

Co bylo a je naším posláním	1
Jak se nám dařilo v roce 2005 .....	1
Organizační schéma Lipky na konci roku 2005 .....	2
Řízení Lipky .....	2
Pracoviště Lipová .....	3
Odloučené pracoviště Rozmarýnek .....	4
Odloučené pracoviště Středisko ekologické výchovy Rychta Krásensko .....	6
Odloučené pracoviště Lesní škola Jezírko .....	7
Připravované pracoviště Kolej Aleše Závěského .....	7

**VZDĚLÁVÁNÍ A VÝCHOVA DĚTÍ A MLÁDEŽE .....** **8**

Ekologické výukové programy .....	8
Zájmové kroužky a kluby, vzdělávání vedoucích kroužků .....	10

**VZDĚLÁVÁNÍ PEDAGOGŮ A STUDENTŮ UČITELSTVÍ .....** **13**

Personální rozvoj Lipky .....	13
Spolupráce se školami v Jihomoravském kraji .....	14
Vzdělávací program pro pedagogické pracovníky .....	14
Mrkvička .....	15
Vysokoškolská výuka .....	15

**VZDĚLÁVÁNÍ A OSVĚTA VEŘEJNOSTI .....** **17**

Poradenství .....	18
Stáže, následky, praxe .....	18
Slaměnka .....	19

**KONCEPCE EVVO JIHOMORAVSKÉHO KRAJE .....** **20****PROGRAMY SPOLUPRÁCE .....** **20**

Spolupráce s Lesy ČR, s. p. ....	20
MZLU - Školní lesní podnik Masarykův les Křtiny .....	20
Spolupráce s Jihomoravským krajem, městem Brnem, obecními úřady .....	21
Univerzity .....	21
Mezinárodní spolupráce .....	22
Spolupráce s neziskovými ekologickými organizacemi .....	23
SSEV Pavučina .....	23

**ŘÍZENÍ A PROPAGACE .....** **24**

Pedagogické a provozní porady .....	24
Propagace činnosti a spolupráce s médii .....	24

**FINANCOVÁNÍ A HOSPODAŘENÍ ORGANIZACE .....** **25**

Příjmy Lipky .....	25
Konečná rozvaha .....	25
Přehled výnosů a nákladů .....	26
Přehled vybraných pedagogických činností Lipky za léta 1996-2005 .....	27
Poděkování .....	28

**Lipka v roce 2005**

Text a tabulky:

Lenka Appelová, Pavlína Horká,  
Dana Kellnerová, Hana  
Korvasová, Dana Křivánková,  
Eva Kučerová, Aleš Máchal,  
Michal Medek, Petr Rejzek,

Kresby a grafická úprava:

Hana Havlíčková

Sazba:

Vít Synek

Tisk:

Retis Brno