

# KRITÉRIA PODNIKAVÉ ŠKOLY



## **Kritéria podnikavé školy**

Kolektiv Lipky – pracoviště Podnikavá mysl:  
Hana Šolcová, Vojta Krmíček

Kritéria podnikavé školy © 2025 by Kolektiv Lipky – pracoviště Podnikavá mysl:  
Hana Šolcová, Vojta Krmíček is licensed under CC BY-SA 4.0.  
To view a copy of this license, visit <https://creativecommons.org/licenses/by-sa/4.0/>

ISBN 978-80-88212-65-2

# SLOVO ÚVODEM

---

Milí pedagogové, pedagožky i další zámci o výchovu k podnikavosti,

cílem této publikace je poskytnout vám ucelený přehled kritérií podnikavé školy. Chcete-li se blíže seznámit s jednotlivými kritérii nebo zjistit více o procesu certifikace, sáhněte po samostatné brožuře **Certifikace Podnikavá škola**.

Po šesti letech zkušeností Lipky s praktickou implementací výchovy k podnikavosti do škol jsme kousek po kousku vystavěli kritéria podnikavé školy. Na jejich tvorbě se podíleli koordinátoři a koordinátorky výchovy k podnikavosti ze základních i středních škol a následně jsme je na základních školách, gymnáziích, středních odborných školách a středních odborných učilištích také odpilotovali. Zdrojem a inspirací nám byl mimo jiné metodický portál České školní inspekce **Kvalitní škola**.

Podnikavá škola systémově vytváří podmínky a neustále hledá další příležitosti k rozvoji podnikavých kompetencí žáků a žaček i vyučujících. Dílčí podnikavé kompetence jsou vymezeny **Evropským rámcem klíčové kompetence k podnikavosti** (2016) a **klíčovou kompetencí k podnikavosti a pracovní**, definovanou v rámci velkých revizí rámcových vzdělávacích programů. K hlubšímu porozumění jednotlivým kritériím vám pomůže slovník pojmů a definic, který naleznete na posledních stranách této publikace.

Dalším logickým krokem k rozšíření výchovy k podnikavosti a zlepšení systémové podpory ve školách bylo zavedení **certifikace Podnikavá škola**. Ta slouží jako nástroj individuální podpory pro motivované školy, jejichž vzdělávací strategie zahrnuje rozvoj podnikavých kompetencí žáků.

Vítejte do party stejně zapálených škol!

Tým Lipky – pracoviště Podnikavá mysl



Informace a instrukce  
k certifikaci Podnikavá škola  
jsme natočili do podoby  
svižného poslechu.  
Tak si ho pustte.



# ZAOSTŘENO NA PODNIKAVOU ŠKOLU



*„Výchova k podnikavosti není o co největším počtu projektů ani o vyčerpaných učitelích. Zda se žák stane podnikavým absolventem, záleží především na něm samotném. Vy mějte jako tým jistotu, že jste udělali maximum pro to, abyste mu k tomu společně vytvořili ty nejlepší podmínky a příležitosti.“*

Hana Šolcová, lektorka a metodička Lipky,  
pracoviště Podnikavá mysl

**Chcete si být jistí, že vaše škola směřuje k tomu, aby se stala skutečně podnikavou?**

- **Shodněte se** se svým pedagogickým týmem na tom, že dobře rozumíte podstatě výchovy k podnikavosti, jejímu smyslu a přínosu.
- **Stanovte si** jasný cíl, k němuž chcete společně směřovat – definujte si, jak vypadá profil podnikavého absolventa vaší školy.
- **Pojmenujte si** základní dovednosti a postoje pedagoga, který podporuje žáky v rozvoji podnikavých kompetencí, abyste byli v přístupu ke vzdělávání jednotní.
- **Zmapujte si**, co všechno už v každodenní výuce, dlouhodobých projektech a dalších iniciativách školy děláte pro rozvoj podnikavých kompetencí žáků i vyučujících.
- **Hledejte** příležitosti dále vylepšovat to, co se vám už nyní daří, efektivně spolupracovat a plánovat budoucí kroky – to vše s vědomím podpory rozvoje profilu vašeho podnikavého absolventa.

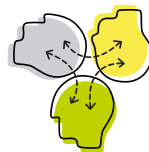


*„Podnikavá škola je plná života. Hned po vstupu poznáte, že nejde o klasickou školu s frontální výukou. Chodby zdobí výtvary žáků, ve třídách panuje aktivní atmosféra a není v nich ticho, projektová výuka propojuje předměty i ročníky. Žáci i učitelé spolupracují, komunikují a teorii si ověřují v praxi. Taková škola připravuje žáky nejen na další vzdělání, ale především na život.“*

Vojta Krmíček, kouč, mentor a lektor podnikavosti

# ČTYŘI PILÍŘE PODNIKAVÉ ŠKOLY

- **PODNIKAVÉ VEDENÍ**
- **PODNIKAVÁ SBOROVNA**
- **PODNIKAVÁ VÝUKA**
- **PROPOJENÍ SE SVĚTEM**



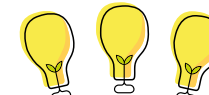
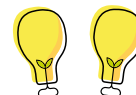
Aby se škole dařilo vytvářet podmínky pro rozvoj kompetencí k podnikavosti, musí pevně stát na čtyřech vzájemně propojených pilířích. Naprosto zásadní úlohu mají zástupci a zástupkyně **vedení školy**, kteří rozumí smyslu a cílům výchovy k podnikavosti. V souladu s nimi formulují vizi školy a stanovují akční plán pro rozvoj podnikavosti. Díky tomu mohou systematicky a cíleně podporovat **pedagogický sbor**. Celý tým potom společně definuje profil podnikavého absolventa a hledá způsoby, jak efektivně rozvíjet podnikavé kompetence svých žáků. **Výuka** aktivizuje žáky a vede je k převzetí odpovědnosti za vlastní rozvoj i vzdělávání. Škola jim poskytuje podporu a prostor pro realizaci vlastních iniciativ, díky nimž objevují svůj potenciál. Zároveň škola nesmí být ostrovem sama pro sebe. Naopak – má být **propojená se světem**, aktivně navazovat spolupráci s firmami, svými absolventy a místní komunitou. Měla by usilovat o společné projekty a iniciativy, které povedou k dalšímu růstu žáků i pedagogů.



**podnikavý ředitel = podnikavý učitel = podnikavý žák**



# 1. PODNIKAVÉ VEDENÍ



## Úroveň rozvoje ZÁKLADNÍ

## Úroveň rozvoje STŘEDNÍ

## Úroveň rozvoje LÍDR

### 1.1 VIZE A STRATEGIE PODNIKAVÉ ŠKOLY

Vedení školy s pověřeným pedagogem výchovy k podnikavosti (dále VkP) zmapovali současnou situaci v oblasti podpory výchovy k podnikavosti a rozvoje dílčích kompetencí k podnikavosti žáků (dle EntreComp). K mapování slouží **certifikační dotazník**.

Základní úroveň + Výchova k podnikavosti je jasně definovaným tématem rozvoje **ve vizi školy**. Nechybí zde rámování termíny „podnikavost“, „výchova k podnikavosti“ nebo „podnikavé kompetence“.

Střední úroveň + Výchova k podnikavosti je **součástí strategie školy**.

### 1.2 VÝCHOVA K PODNIKAVOSTI NAPŘÍČ ŠKOLOU

Vedení školy a pověřený pedagog VkP se zúčastnili online úvodního setkání a jsou schopni vlastními slovy **pojmenovat, co je to výchova k podnikavosti a jaké jsou její přínosy**. Vedení školy seznámilo sborovnu s procesem a cílem certifikace. Sborovna ví, na koho se ohledně výchovy k podnikavosti v rámci školy obrátit.

Základní úroveň + **Alespoň dvě třetiny** pedagogického sboru dokáží vlastními slovy pojmenovat, co je to výchova k podnikavosti a co přináší.

Střední úroveň + **Vedení školy společně s pedagogickým sborem reflektují plnění strategických cílů školy** v souladu se strategickým dokumentem školy, jehož součástí je i podpora výchovy k podnikavosti.

### 1.3 PROFIL PODNIKAVÉHO ABSOLVENTA

Vedení školy s pověřeným pedagogem VkP mají pojmenovány **dílčí podnikavé kompetence** (dle EntreComp), které chtějí u žáků systémově rozvíjet.

Základní úroveň + Pedagogický sbor má definovaný **profil podnikavého absolventa** včetně odkazu na něj v textové podobě.

Střední úroveň + Profil podnikavého absolventa je součástí **strategického dokumentu školy. Žáci profil podnikavého absolventa znají**.

### 1.4 PRŮBĚŽNÝ POSUN ROZVOJE VÝCHOVY K PODNIKAVOSTI NA ŠKOLE A SLEDOVÁNÍ DOPADU NA ŽÁKA

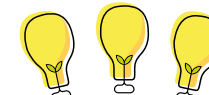
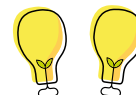
Vedení školy má nastaveny cíle pro vytváření podmínek systémové podpory výchovy k podnikavosti v rámci **akčního plánu výchovy k podnikavosti**, který vzejde z certifikačního workshopu.

Základní úroveň + **Vedení školy s podnikavým týmem průběžně reflektují**, jak se výchovu k podnikavosti daří na škole rozvíjet v souladu s **akčním plánem výchovy k podnikavosti**, který průběžně aktualizují. **Pedagogický sbor je informován**.

Škola **mapuje a vyhodnocuje dopad výchovy k podnikavosti** na žáka v souladu s definovaným profilem podnikavého absolventa a dílčími kompetencemi k podnikavosti (dle EntreComp).

Pro dosažení dané úrovně v rámci certifikace Podnikavá škola je třeba naplnit všechna kritéria.

## 2. PODNIKAVÁ SBOROVNA



### Úroveň rozvoje ZÁKLADNÍ

### Úroveň rozvoje STŘEDNÍ

### Úroveň rozvoje LÍDR

#### 2.1 PEDAGOGICKÝ PRACOVNÍK POVĚŘENÝ KOORDINACÍ VÝCHOVY K PODNIKAVOSTI

Škola má alespoň jednoho pověřeného **pedagoga, který se aktivně vzdělává a připravuje na koordinaci výchovy k podnikavosti** (oficiální studia nejsou podmínkou).

Škola má **proškoleného pedagogického pracovníka** (studium koordinátora výchovy k podnikavosti dle kritérií Asociace podnikavé Česko), který koordinuje rozvoj výchovy k podnikavosti na škole.

Střední úroveň + Pedagogický pracovník má jasně vymezenou kapacitu na koordinaci výchovy k podnikavosti na škole, síťuje se s jinými školami a **sdílí dobrou praxi výchovy k podnikavosti se zástupci pedagogů z jiných škol.**

#### 2.2 PODNIKAVÝ TÝM

Vedení školy se schází s pověřeným pedagogem VkJP a společně **hledají příležitosti a nastavují procesy** pro systémovou podporu výchovy k podnikavosti na škole.

Základní úroveň + **Zástupci pedagogického sboru** sdílí dobrou praxi a **vymezují rozvoj podnikavých kompetencí napříč vzděláváním** (v každodenní výuce i společných projektech).

Střední úroveň + **Škola zapojuje** do systémové podpory výchovy k podnikavosti a rozvoje podnikavých kompetencí i **zástupce žáků.**

#### 2.3 DOVEDNOSTI PODNIKAVÉHO PEDAGOGA A JEJICH ROZVOJ

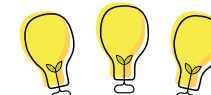
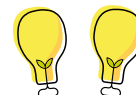
Vedení školy s pověřeným pedagogem VkJP mají pojmenovány **dovednosti a kompetence pedagoga, které vedou k naplnění profilu podnikavého absolventa.**

Základní úroveň + Pedagogický sbor má definovaný **profil podnikavého učitele**, který zná celý pedagogický sbor včetně odkazu na něj v textové podobě.

Střední úroveň + Vedení školy hledá možnosti, jak systematicky vzdělávat pedagogický sbor v rámci DVPP směrem k podpoře VkJP a naplňování profilu podnikavého učitele. Pomocí **individuálního mapování vedení reflektuje potřeby rozvoje každého pedagoga a nastavení podmínek/organizace výuky** s cílem rozvoje profilu podnikavého absolventa.

Pro dosažení dané úrovně v rámci certifikace Podnikavá škola je třeba naplnit všechna kritéria.

### 3. PODNIKAVÁ VÝUKA



#### Úroveň rozvoje ZÁKLADNÍ

#### Úroveň rozvoje STŘEDNÍ

#### Úroveň rozvoje LÍDR

#### 3.1 KRÁTKÉ PODNIKAVÉ AKTIVITY / AKTIVIZAČNÍ METODY V KAŽDODENNÍ VÝUCE

V rámci každodenní výuky **alespoň 10 % pedagogů** využívá krátké podnikavé aktivity / aktivizační metody.

V rámci každodenní výuky **alespoň 30 % pedagogů** využívá podnikavé aktivity / aktivizační metody.

V rámci každodenní výuky **alespoň 60 % pedagogů** využívá podnikavé aktivity / aktivizační metody.

#### 3.2 FORMY VÝUKY PRO PODPORU ROZVOJE DÍLČÍCH PODNIKAVÝCH KOMPETENCÍ

Celková **organizace výuky ve škole je z 10 % věnována** formám výuky, které rozvíjí dílčí podnikavé kompetence.

Celková **organizace výuky ve škole je z 30 % věnována** formám výuky, které rozvíjí dílčí podnikavé kompetence.

Celková **organizace výuky ve škole je z 50 % věnována** formám výuky, které rozvíjí dílčí podnikavé kompetence.

#### 3.3 ŽÁKOVSKÉ MINIPROJEKTY JAKO SOUČÁST VÝUKY/PŘÍLEŽITOST ZAŽÍT CESTU OD NÁPADU K REALIZACI

Během školního roku **alespoň jedna třída** realizuje žákovský miniprojekt.

Během školního roku **alespoň polovina tříd** realizuje žákovský miniprojekt.

Během školního roku **každá třída** realizuje žákovský miniprojekt.

#### 3.4 VOLITELNÉ PŘEDMĚTY A KROUŽKY PODPORUJÍCÍ ROZVOJ DÍLČÍCH PODNIKAVÝCH KOMPETENCÍ

Škola **nabízí alespoň jeden** předmět nebo kroužek, který cílí na rozvoj dílčích podnikavých kompetencí.

Škola nabízí **více než jeden** předmět nebo kroužek, které cílí na rozvoj dílčích podnikavých kompetencí.

Škola má **nabídku volitelných předmětů**, které cílí na rozvoj dílčích podnikavých kompetencí.

#### 3.5 PORTFOLIO ŽÁKA

**Alespoň v jedné třídě** si žáci v rámci portfolia mapují rozvoj dílčích podnikavých kompetencí jako součást hledání a rozvoje osobního potenciálu v kontextu profilu podnikavého absolventa.

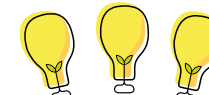
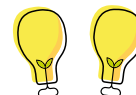
**Alespoň ve 20 % tříd** si žáci v rámci portfolia mapují rozvoj dílčích podnikavých kompetencí jako součást hledání a rozvoje osobního potenciálu v kontextu profilu podnikavého absolventa.

**Alespoň ve 40 % tříd** si žáci v rámci portfolia mapují rozvoj dílčích podnikavých kompetencí jako součást hledání a rozvoje osobního potenciálu v kontextu profilu podnikavého absolventa.

	Úroveň rozvoje ZÁKLADNÍ	Úroveň rozvoje STŘEDNÍ	Úroveň rozvoje LÍDR
3.6 SAMOSTATNÉ ŽÁKOVSKÉ AKTIVITY A INICIATIVY	Škola mapuje možnosti, jak umožnit žákům realizovat vlastní nápady a iniciativy; na škole každý rok probíhá <b>alespoň jedna</b> podnikavá aktivita primárně iniciována a realizována žáky.	Škola vytváří žákům podmínky pro realizaci vlastních nápadů a iniciativ; na škole každý rok probíhají <b>alespoň tři</b> podnikavé aktivity primárně iniciovány a realizovány žáky.	Škola vytváří žákům podmínky pro realizaci vlastních nápadů a iniciativ; na škole každý rok probíhá <b>alespoň pět</b> podnikavých aktivit primárně iniciovaných a realizovaných žáky.
3.7 SAMOSTATNÝ ROZVOJ POTENCIÁLU ŽÁKA	Škola <b>mapuje možnosti</b> , jak podpořit potenciál jednotlivého žáka; přemýšlí, jak vytvořit podmínky a příležitosti pro individuální rozvoj potenciálu a seberealizaci žáka.	Škola má <b>nastavený postup</b> , jak podpořit potenciál jednotlivého žáka; přemýšlí, jak vytvořit podmínky a příležitosti pro individuální rozvoj potenciálu a seberealizaci žáka.	Střední úroveň + Škola zná <b>žáky, kteří chtějí využít nabídky podpory</b> , pracuje s nimi a nabízí jim další příležitosti a možnosti seberozvoje; <b>vytváří prostor pro prezentaci</b> individuálního rozvoje potenciálu a seberealizaci žáka.
3.8 EXTERNÍ PODNIKAVÉ AKTIVITY	Alespoň <b>jedna třída</b> využívá nabídky externích programů jiných institucí, za kterými vyjíždí nebo jejich program realizuje v rámci školy. Žáci díky tomu dostávají příležitost rozvíjet dílčí podnikavé kompetence.	Alespoň <b>20 % tříd</b> využívá nabídky externích programů jiných institucí, za kterými vyjíždí nebo jejich program realizuje v rámci školy. Žáci díky tomu dostávají příležitost rozvíjet dílčí podnikavé kompetence.	Alespoň <b>40 % tříd</b> využívá nabídky externích programů jiných institucí, za kterými vyjíždí nebo jejich program realizuje v rámci školy. Žáci díky tomu dostávají příležitost rozvíjet dílčí podnikavé kompetence.
3.9 PODPORA UDRŽITELNOSTI A ENVIRONMENTÁLNÍ TÉMATA	Škola při realizaci všech aktivit <b>přemýšlí</b> nad svými dopady s ohledem na udržitelnost a odpovědné jednání k přírodě, lidem a klimatu. Zvažuje další možnosti a alternativy.	Základní úroveň + Na škole funguje <b>žákovská iniciativa</b> (Žákovský parlament, Ekotým...) <b>nebo aktivita tříd</b> , které v průběhu školního roku aktivně (osvěta, organizace aktivit) přispívají k rozšíření povědomí o potřebě podpory udržitelnosti a odpovědného jednání k přírodě, lidem a klimatu.	Střední úroveň + Žáci <b>aktivně dodržují zásady</b> udržitelnosti a odpovědného jednání k přírodě, lidem a klimatu během realizace všech projektů či výukových aktivit. <b>Tento postoj se promítá do života celé školy.</b>

Pro dosažení dané úrovně v rámci certifikace Podnikavá škola je třeba naplnit alespoň 6 kritérií. Z nich jsou povinná kritéria 3.1, 3.2 a 3.3.

## 4. PROPOJENÍ SE SVĚTEM



	Úroveň rozvoje ZÁKLADNÍ	Úroveň rozvoje STŘEDNÍ	Úroveň rozvoje LÍDR
4.1 SPOLUPRÁCE S ABSOLVENTY	Škola <b>zapojuje do výuky podnikavé absolventy</b> , aby motivovala žáky k dalšímu vzdělávání a osobnímu rozvoji.	Viz základní úroveň.	Střední úroveň + Škola <b>pravidelně</b> spolupracuje ve výuce s absolventy, kteří sdílí svoje osobní zkušenosti s potřebou rozvoje podnikavých kompetencí.
4.2 ZAPOJENÍ KOMUNITY	Škola spolupracuje s komunitou a využívá příležitosti, které má ve svém okolí; <b>dává příležitosti rodičům/veřejnosti aktivně se zapojit</b> do podnikavých aktivit žáků školy.	Základní úroveň + Škola <b>rodičům představuje vizi a plán podpory rozvoje podnikavých kompetencí žáků</b> (třídní schůzky, kavárny, společná setkání, elektronické zprávy) a informuje je o jejich přínosu.	Střední úroveň + Škola <b>sdílí vizi a plán podpory rozvoje podnikavých kompetencí žáků se zřizovatelem</b> a aktivně zjišťuje možnosti spolupráce a příležitosti pro komunitu.
4.3 PREZENTACE VÝCHOVY K PODNIKAVOSTI	Škola prezentuje smysl a obsah výchovy k podnikavosti na <b>webu školy</b> včetně kontaktu na pověřeného pedagoga VkP.	Základní úroveň + Škola prezentuje vlastní příklady výuky, projektů a iniciativ, které <b>podporují rozvoj podnikavých kompetencí žáků</b> (na webu a sociálních sítích školy). Tuto skutečnost v příspěvku výslovně uvádí.	Střední úroveň + Škola pravidelně <b>sdílí a prezentuje praxi výchovy k podnikavosti i jinde než ve škole</b> , (tj. mimo školní síť); např. místní periodika, regionální TV, setkání s pedagogy, konference, Asociace podnikavé Česko. <b>Žáci vytvoří medailonek Podnikavé školy.</b>
4.4 FIRMY A ODBORNÍCI Z PRAXE	x	Škola má <b>navázanou spolupráci alespoň s jednou firmou</b> , podnikatelem nebo odborníkem z praxe. Tato spolupráce se promítá do výuky.	Škola <b>spolupracuje s několika firmami</b> , podnikateli nebo odborníky z praxe. Spolupráce se promítá do výuky.
4.5 PROPOJENÍ FORMÁLNÍHO A NEFORMÁLNÍHO VZDĚLÁVÁNÍ	x	Škola žáky i rodiče <b>aktivně informuje o možnostech aktivit neformálního vzdělávání</b> a dalších aktivit nad rámec běžné výuky.	Střední úroveň + Škola má navázanou <b>alespoň jednu aktivní spolupráci</b> s institucí neformálního vzdělávání.
4.6 ZAHRANIČÍ	x	x	Škola je <b>zapojena do aktivit se školami / institucemi v zahraničí</b> . Využívá možnosti zahraničních programů s výjezdy.

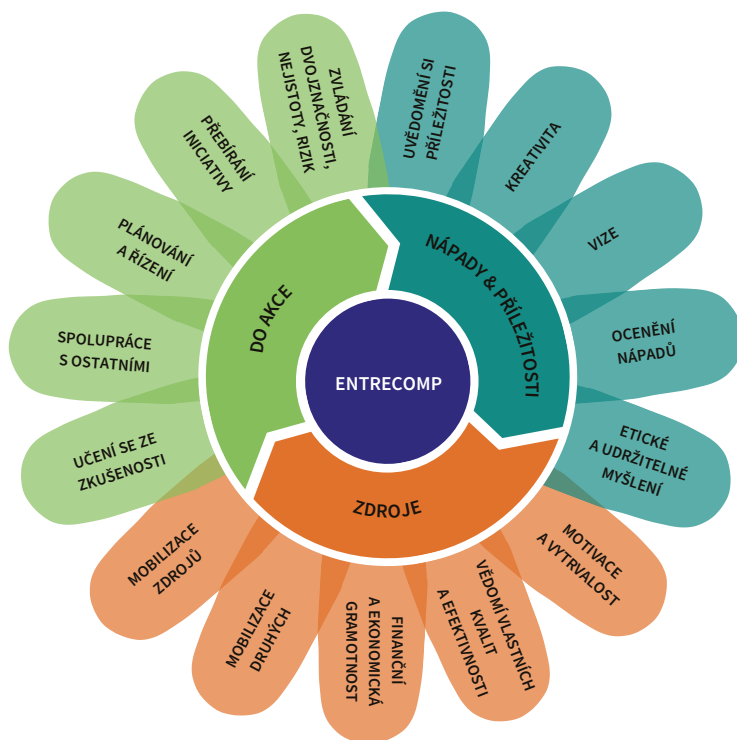
Pro dosažení dané úrovně v rámci certifikace Podnikavá škola je třeba naplnit všechna kritéria.

# SLOVNÍČEK POJMŮ

## Podnikavost

Podnikavost je schopnost vidět příležitosti a vytvářet z nich hodnoty pro ostatní. Podnikavý člověk má vlastní nápady, vyhodnocuje je, zajišťuje potřebné vnitřní (motivace, silné stránky atd.) i vnější (spolupracovníci, finance atd.) zdroje k jejich realizaci a nebojí se jít do akce. Podnikavost je klíčová pro úspěch v rovině osobní (rodinný život), společenské (aktivní občanství), profesní (podnikavý zaměstnanec, podnikatel či úředník) i environmentální. Podnikavost není totéž co podnikání, ale je důležitá pro jeho prosperitu.

Definice termínu „podnikavost“ vychází z **EntreComp: The Entrepreneurship Competence Framework, 2016 (Evropský rámec klíčové kompetence k podnikavosti)** a z **Klíčové kompetence k podnikavosti a pracovní** definované v rámci velkých revizí rámcových vzdělávacích programů. Vzdělávání vedoucímu k rozvoji a podpoře kompetencí k podnikavosti se věnuje **Lipka** – školské zařízení pro environmentální vzdělávání Brno, pracoviště **Podnikavá mysl**, na národní úrovni pak **Asociace podnikavé Česko**.



Zdroj: *EntreComp: The Entrepreneurship Competence Framework*

## **1. PODNIKAVÉ VELENÍ**

### **Akční plán výchovy k podnikavosti**

Nastavený plán pro systémovou podporu výchovy k podnikavosti na škole s definovanými dílčími kroky v jednotlivých oblastech pro dané časové období. Pokud se škola zapojí do procesu certifikace Podnikavá škola, spolupracuje na jeho vzniku vedení školy, pověřený koordinátor podnikavosti a průvodci certifikací. Akční plán je výstupem společného workshopu a slouží k následné reflexi plnění dílčích kroků. Může být integrován do stávajících plánů školy a je koncipován jako „živý“ dokument, který se průběžně vyvíjí.

### **Dílčí kompetence k podnikavosti**

Kompetencí k podnikavosti se podle **Evropského rámce klíčové kompetence k podnikavosti (EntreComp)** rozumí schopnost využívat příležitosti a nápady a vytvářet z nich hodnoty pro ostatní. EntreComp definuje patnáct dílčích kompetencí k podnikavosti. Jejich základem je tvořivost, kritické myšlení, řešení problémů, iniciativa, vytrvalost a schopnost spolupracovat s ostatními na plánování a řízení projektů, které mají kulturní, společenskou nebo komerční hodnotu. Dílčí kompetence k podnikavosti jsou využitelné pro život v rychle se měnících podmínkách v občanské, profesní i osobní sféře. Zahrnují například budování sebedůvěry, získávání povědomí o vlastních silných a slabých stránkách, posilování vůle i odvahy zdravě riskovat, rozvoj etických zásad, udržitelnosti, vědomí odpovědnosti a sociálního soucitu. **Klíčová kompetence k podnikavosti a pracovní** je definována také v rámci velkých revizí rámcových vzdělávacích programů.

### **Výchova k podnikavosti (Vkp)**

Výchova k podnikavosti cílí na rozvoj dílčích kompetencí k podnikavosti. Propojuje vzdělávání s praktickým životem, odstraňuje hranice mezi vzděláváním, prací a aktivním občanstvím; trénuje dovednosti obecné, uplatnitelné průřezově napříč všemi obory (také nazývané soft skills). Cílem výchovy k podnikavosti je rozvoj kompetencí potřebných pro udržitelný aktivní život absolventa školy v rychle se měnících podmínkách občanského, profesního a osobního života.

### **Vize**

Stručné vyjádření očekávaného a ideálního stavu školy v blízké budoucnosti, ke kterému chce vedení školy směřovat. Vize školy jasně zahrnuje alespoň jeden z těchto termínů: „podnikavost“, „výchova k podnikavosti“ nebo „podnikavé kompetence“.

### **Strategický dokument školy**

Strategický dokument školy (obecný název) představuje konkrétní strategii, kterou škola vytváří. Stanovuje strategické cíle a dílčí kroky k jejich dosažení v určitém časovém období. V praxi se můžeme setkat např. se Strategií školy, Plánem rozvoje školy, Konceptním plánem školy, Konceptcí rozvoje školy apod. Tento dokument pracuje s termíny jako „podnikavost“, „výchova k podnikavosti“ a „podnikavé kompetence“. Při uvedení strategie do praxe může dokument odkazovat na akční plán výchovy k podnikavosti.

### **Profil podnikavého absolventa**

Profil podnikavého absolventa vymezuje výchovně-vzdělávací cíle školy v oblasti rozvoje podnikavosti. Měl by vycházet nejen z dílčích kompetencí rámce EntreComp a definice klíčové kompetence k podnikavosti a pracovní, ale také z názorů žáků a specifických potřeb školy. Profil podnikavého absolventa se zaměřuje na všechny oblasti podnikavosti: rodinnou, občanskou, profesní, sociální, environmentální a kulturní. Měl by jasně definovat dovednosti, vědomosti a postoje podnikavého absolventa školy, přičemž je třeba je specifikovat pro různé ročníky: pro 9. a 5. ročník ZŠ, absolventy gymnázií a maturitní a učňovské obory SŠ.

## **2. PODNIKAVÁ SBOROVNA**

### **Koordinátor výchovy k podnikavosti ve škole**

Pedagogický pracovník pověřený koordinací a vedením podpory systémového uchopení výchovy k podnikavosti ve škole. Jeho klíčovým atributem je pochopení podstaty výchovy k podnikavosti a interpretace jejího smyslu dalším kolegům a kolegyňám. Zároveň by měl rozumět kompetenčnímu modelu EntreComp a pojetí klíčové kompetence k podnikavosti a pracovní definované v rámci velkých revizí rámcových vzdělávacích programů. Zná kritéria podnikavé školy a dokáže zmapovat, jak si škola ve výchově k podnikavosti stojí. Podpořit jeho dovednosti může studium koordinátora výchovy k podnikavosti dle cílů nastavených Standardem Lipky pro studium koordinátora výchovy k podnikavosti.

### **Podnikavý tým**

Spolupracující tým pedagogických pracovníků, kteří mají zájem rozvíjet témata výchovy k podnikavosti ve své výuce a šířit je napříč školou. Jednotliví kolegové jsou otevření vzájemnému sdílení zkušeností, plánování a (sebe)rozvoji v rámci tématu výchovy k podnikavosti. Tým mapuje a reflektuje stávající aktivity a hledá možnosti propojení výuky, které podpoří efektivní spolupráci napříč školou. Téma systémové podpory výchovy k podnikavosti může být součástí pravidelných porad nebo mu mohou být určena speciální setkání. Vedení školy může určit koordinátora výchovy k podnikavosti, který ho bude pravidelně informovat o návrzích, které vzejdou ze setkání podnikavého týmu.

## **3. PODNIKAVÁ VÝUKA**

### **Krátké podnikavé aktivity / aktivizační metody v každodenní výuce**

Aktivity podporující samostatné uvažování, evokaci, rozvoj divergentního myšlení, činnostní učení, kritické myšlení, hodnocení nápadů, práci se zdroji, formulování badatelských otázek a další. Cílem je vést žáky k pochopení souvislosti mezi tím, co se naučili ve škole, a reálnými každodenními situacemi. Tyto aktivity trvale rozvíjejí schopnost žáků účelně využívat různé informační zdroje a dovednosti potřebné pro úspěšné uplatnění v moderní společnosti (například brainstorming, brainwriting, myšlenkové mapy, Diagram rybí kosti, otevřená diskuse, vision board, Lean Canvas, Metoda šesti klobouků, prototypování a další). Pro inspiraci můžete hledat příklady dobré praxe na webu Lipky.

### **Formy výuky podporující dílčí podnikavé kompetence**

Formy výuky, které aktivizují žáky a podporují činnostní učení. Může jít o výuku ve vícehodinových blocích, praktickou a terénní výuku mimo školu, integraci více oborů do jednoho předmětu, propojení předmětů s praxí, projektovou výuku, badatelskou výuku, mezipředmětovou spolupráci, meziročníkové učení, centra aktivit a další.

### **Žákovský miniprojekt**

Aktivita, kterou od začátku až do konce realizují sami žáci. Cílem žákovského miniprojektu je podpora a rozvoj dílčích kompetencí k podnikavosti, ideálně prostřednictvím reálných projektů, které jsou propojené se životem školy nebo přesahují do komunity. V rámci projektu žáci pracují s nápady, rozdělením rolí a realizačních týmů, plánováním, tvorbou harmonogramu, samotnou realizací a závěrečnou reflexí (včetně případného rozpočtu a propagace). Součástí mohou být i žákovské firmy. Ideální žákovský miniprojekt by měl podporovat rozvoj všech patnácti dílčích podnikavých kompetencí podle kompetenčního modelu EntreComp.

# ZDROJE A INSPIRATIVNÍ ODKAZY

---

**[www.lipka.cz/podnikavost](http://www.lipka.cz/podnikavost)** – webové stránky Lipky k tématu Výchovy k podnikavosti

**[www.lipka.cz/podnikava-mysl](http://www.lipka.cz/podnikava-mysl)** – webové stránky pracoviště Podnikavá mysl

**[www.kvalitniskola.cz](http://www.kvalitniskola.cz)** – metodický portál České školní inspekce

**[www.podnikavacesko.cz](http://www.podnikavacesko.cz)** – webové stránky Asociace podnikavé Česko

**EntreLearn: Entrepreneurial Learning Toolkit for Teachers , I-LINC project, 2017**

**EntreComp: The Entrepreneurship Competence Framework, 2016**

## Kritéria podnikavé školy

Kolektiv Lipky – pracoviště Podnikavá mysl: Hana Šolcová, Vojta Krmíček

Redakce: Adéla Fischerová

Foto: archiv Lipky

Ilustrace a grafické úpravy: Hana Gajdová Hetmerová

V roce 2025 vydala Lipka – školské zařízení pro environmentální vzdělávání Brno, příspěvková organizace, Lipová 20, Brno, [www.lipka.cz](http://www.lipka.cz)

16 stran

První vydání

ISBN 978-80-88212-65-2



**Spolufinancováno  
Evropskou unií**

**MS  
MT**  
MINISTERSTVO ŠKOLSTVÍ,  
MLÁDEŽE A TĚLOVÝCHOVY

**jihomoravský kraj**

