



PRACOVISŤE JEZÍRKO

PROVOZNÍ ŘÁD

Vážení návštěvníci,

děkujeme vám, že jste se rozhodli využít služeb Lipky – školského zařízení pro environmentální vzdělávání a vybrali jste si pobyt na našem pracovišti Jezírko. Pro hladkou přípravu a průběh vaší akce prosíme o seznámení se s tímto dokumentem. Po vašem příjezdu na pracoviště Jezírko vás zařízením provedeme, předáme vám klíče a poprosíme vás, abyste svým podpisem potvrdili seznámení s provozním řádem v plném rozsahu.



KDO SE O VÁS BUDE STARAT

Pedagogičtí pracovníci Jezírka:

Bc. Veronika Brázdilová, FF MU (*historie a religionistika, doplňující pedagogické studium*)

Mgr. Světlá Froncová, PdF MU (*učitelství 1. stupeň ZŠ*)

Mgr. MgA. Soňa Chalányová, FSS MUNI (*environmentální studia*), JAMU (*divadlo a výchova*)

Mgr. Lenka Jašková, PdFMU (*učitelství 1. st. ZŠ*)

Mgr. Eva Kazdová, PŘF MU (*biologie, geologie, zeměpis pro SŠ*)

Ing. Jan Libus, MENDELU (*lesní inženýrství, doplňující pedagogické studium*)

Mgr. Roman Maxa, PdF MU (*biologie, zeměpis pro 2. stupeň ZŠ*)

Ing. Jana Pavlíčková, VUT (*chemie a technologie ochrany životního prostředí, doplňující pedagogické studium*)

Ing. Jaroslav Slepíčka, MENDELU (*lesní inženýrství, doplňující pedagogické studium*)

Mgr. Pavlína Žilková – vedoucí pracoviště, PdF MU (*učitelství 1. stupeň ZŠ*)

Kontaktní osoby pro pobytové programy:

Mgr. Ingrid Boučková – vedoucí provozu; Mgr. Světlá Froncová – pedagog

jezirko@lipka.cz, tel. 545 228 567



ROZPIS POKOJŮ

Budova C

Pokoj č. 1: **Jezevčí hrad** – 3 lůžka (1 postel + 1 patrová postel)

Pokoj č. 2: **Liščí nora** – 3 lůžka (1 postel + 1 patrová postel)

Pokoj č. 3: **Netopýří jeskyně** – 2 lůžka (**izolace – ošetřovna**, 2 postele, pokoj s vlastním sociálním zařízením)

Pokoj č. 4: **Zaječí pelech** – 6 lůžek (2 postele + 1 patrová postel + 2 přistýlky)

Pokoj č. 5: **Myší díra** – 3 lůžka (2 postele + 1 přistýlka)

Pokoj č. 6: **Vosí hnízdo** – 5 lůžek (4 postele + 1 přistýlka)

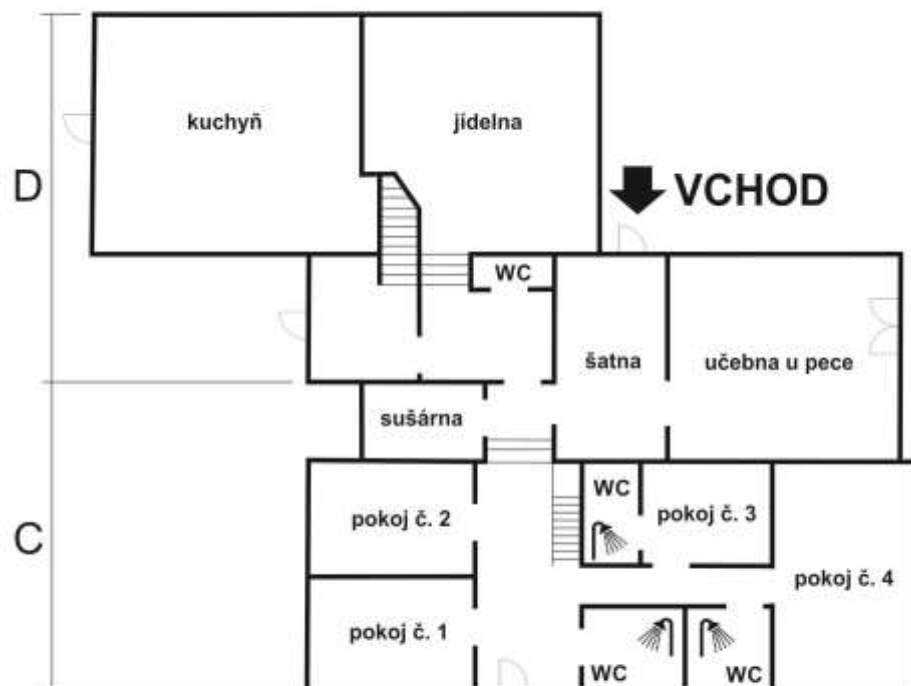
Budova D:

Pokoj č. 7: **Soví dutina** – 6 lůžek (6 postelí)

Pokoj č. 8: **Veverčí hnízdo** – 6 lůžek (6 postelí)

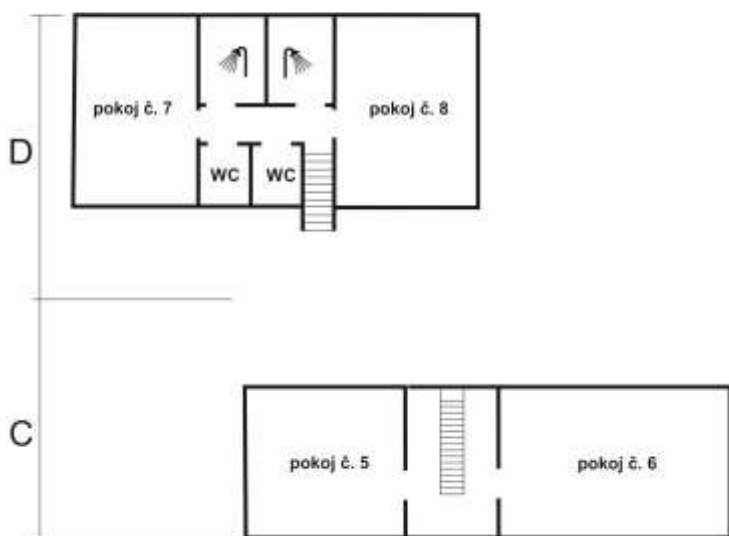


PŘÍZEMÍ



HLAVNÍ BUDOVA

1. PATRO



ORGANIZAČNÍ POKYNY

Za žáky je po celou dobu pobytu zodpovědný pedagogický doprovod vysílající školy.

Přístup do budovy a pohyb po pracovišti

Doporučený příjezd na pobytový program je nejpozději do 10 hodin. Poslední den prosíme o uvolnění prostor do 14 hodin.

Doprovázející pedagog obdrží klíče od hlavní brány, od hlavního vchodu a od šatny. Po všech vnitřních prostorách Jezírka se pohybujeme v přezůvkách.

Pobyt v ubytovacích prostorách

Veškeré prostory je třeba udržovat v pořádku a čistotě – na toaletách a chodbách jsou umístěny úklidové pomůcky (smetáček, lopatka, kbelík a hadr). Společné prostory jsou průběžně uklízeny během celého pobytu. Na Jezírku **třídíme odpad** – odpadové nádoby jsou umístěny na chodbách. Pokud si nevíte s tříděním rady, naši zaměstnanci vám rádi pomohou.

Teplá voda je ohřívána solárními kolektory. V zimním období ohříváme vodu společně s centrálním topením dřevem. Prosím **šetřete vodou a energií**.

Jezírko je centrálně vytápěno dřevem. Teplota v místnostech je nastavena a regulována termostatickými ventily. Větrejte krátce a intenzivně. Při odchodu z pokojů na program musejí být v podkroví budovy D uzavřena všechna střešní okna.

Vybavení pro ubytované

Účastníci jsou ubytováni v pokojích na postelích s lůžkovinami. V přízemí budovy C je sušárna s elektrickými vysoušeči bot.

Po zadání hesla se lze připojit na internet. V učebně u pece je k dispozici dataprojektor a promítací plátno, na vyžádání i notebook.

Pro učitele je v jídelně k dispozici varná konvice, káva, čaj, mléko a cukr. Přes den, když je přístroj mimo provoz, ukládejte konvici odděleně, přes noc konvici odpojte od zdroje elektrického proudu. Rychlovarnou konvici smí obsluhovat osoba starší 18 let. K dispozici je i lednice. Použití soukromých spotřebičů je povoleno výhradně po dohodě s vedoucí provozu. Případné poškození jakéhokoli inventáře pracoviště nahlaste prosím ihned pracovníkům Jezírka. V době pobytu mimo pokoj nesmí být v zásuvce žádné elektrospotřebiče, zejména nabíječky na mobily.

Ve volném čase je možné si půjčit časopisy a knihy, po dohodě s lektory stolní hry a sportovní potřeby.

Účastníci si mohou zakoupit materiály a publikace z Edičního centra Lipky.

Pohyb v areálu Jezírka

V zimním období lze chodit jen po udržovaných cestách. Nevstupujte do kořenového pole kořenové čističky.

V okolí jezírka (vodní nádrže) a na lanovém hřišti mohou děti pobývat jen pod dohledem dospělé osoby (i v zimě). Nerušte vodní živočichy obzvláště v době rozmnožování.

Rozdělovat oheň je možné jen v ohništi (v tee-pee) pod dohledem dospělé osoby a po konzultaci s provozní.

Nevstupujte do provozního prostoru dřevníků a nepohybujte se v okolí studny.

Manipulace s kočkou je na vlastní nebezpečí, může vás poškrábat.



Stravování

Během pobytu je ubytovaným poskytována plná penze, tedy stravování 5x denně včetně pitného režimu. Vycházíme vstříc speciálním stravovacím požadavkům – např. bezlepkové dietě. Tyto požadavky je nutno dohodnout před zahájením pobytu s vedoucí provozu.

Obvyklé časy jídel:

snídaně	7:30
svačina	10:00
oběd	12:00
svačina	15:30
večeře	18:00

PROBLÉMY BĚHEM POBYTU

Akutní úrazy

V případě akutního vážného úrazu je možné volat z telefonu v jídelně rychlou službu první pomoci **155**. Informujte vždy zaměstnance Jezírka.

Drobné úrazy

Drobné úrazy se hlásí vyučujícím lektorům, kteří je zapíší do knihy úrazů. Doprovázející učitel při příjezdu převezme lékárničku. Na konci pobytu nahlaste provozní, jaký zdravotnický materiál jste použili z lékárničky. Pokud zdravotnický materiál bude v půjčené lékárničce chybět, lze je doplnit z velké lékárničky v kanceláři vedoucí Jezírka.

Alkohol a kouření

Všem osobám v celém areálu střediska a ve všech budovách Jezírka je zakázáno kouřit, pít alkoholické nápoje a užívat jakékoli drogy.

Požár

V případě **požáru** prchají všichni únikovým východem na seřadiště ke kamenům u jezírka. Podle potřeby použijte hasicí přístroje – jsou umístěny na chodbě vedle vchodu do šatny, na chodbě v přízemí budovy C, na chodbě v podkroví budovy C a na chodbě v podkroví budovy D. V případě nutnosti okamžitě telefonicky přivolejte hasiče, popř. záchrannou službu a policii. Lze telefonovat z pevné linky umístěné v jídelně: **tísňové volání SOS 112, záchranka 155, hasiči 150, policie 158, městská policie 156**.

V případě náhlého **výpadku elektřiny** či při jiných provozních závažných nedostatcích kontaktujte provozní – Ingrid Boučkovou.

Jističe elektrického proudu jsou umístěny:
pro budovu D - chodba u schodů do podkroví nad lednicí a v šatně nad věšáky
pro budovu C – na chodbě u bezbariérové toalety

V případě poruchy na vodovodním potrubí uzavřete **hlavní uzávěr vody**, který je v budově C na chodbě u bezbariérové toalety.

Povinností doprovázejícího pedagoga v případě požáru či jiné krizové události je:

1. přivolat pomoc,
2. koordinovat evakuaci a dohlížet na kompletnost skupiny,
3. při odchodu řádně uzavřít maximální možné množství dveří (výrazně zpomaluje šíření požáru),
4. okamžitě kontaktovat vedoucí provozu a vedoucí pracoviště.

Lipka – pracoviště Jezírko č. p. 97, pošta Brno-Soběšice, 644 00

telefon: 545 228 567

Vedoucí pracoviště: Pavlína Žilková, tel. 731 110 943

Email: jezirko@lipka.cz
jmeno.prijmeni@lipka.cz
www.lipka.cz/jezirko

